



LAN MERKATUA ETA EMAKUME ETORKINA Bikote banaezina Euskadin

Begirada honen bidez, emakume etorkinek euskal lan-merkatuan duten egoera aztertuko dugu. Horretarako, EAEn bizi diren Etorkin Atzerritarrei Buruzko Inkestako (EABI) datuak erabiliko ditugu, bai 2010ekoak, bai 2014koak. Horrela, emakume etorkinen eta gizon etorkinen artean detektatzen diren alde nagusiak aztertuko dira, bai eta krisiak haiengan zer eragin izan duen ere. Horrez gain, emakumeen kolektiboaren barnean jatorriaren arabera dauden aldeak zehaztuko dira, eta etxeko lanen sektorea aztertuko da bereziki, hori baita jarduera-arlo garrantzitsuena Euskadiko biztanleria etorkinarentzat.

1. Lan-merkatua eta jatorri etorkina duen biztanleria: joera orokorrak

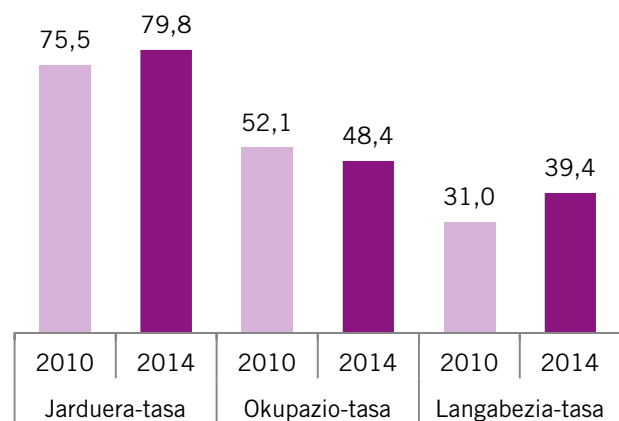
1. grafikoan, 2010eko eta 2014ko atzerriko biztanleriaren jarduera-, okupazio- eta langabezia-tasari buruzko datuak agertzen dira. Jarduera-tasa igo egin zen (% 75,5etik % 79,8ra), batez ere inaktibitate-tasa murriztu zelako eta lan-merkatutik kanpo zeuden pertsona askok, atzeraldi ekonomikoaren ondorioz, merkatu horretan sartzea erabaki zutelako.

Krisiaren eragina beste bi tasetan ere antzematen da. Okupazio-tasa ia lau ehuneko jaitsi zen –% 52,1 zen 2010ean, eta % 48,4, 2014an–, eta langabezia-tasa igo egin zen –% 31,0tik % 39,4ra–. Gogora dezagun 2010. urtea atzeraldi ekonomikoko garaia zela jadanik, eta aurreko urteetan ere gertatzen ari zirela bai okupazioaren murrizketa, bai langabeziaren igoera. Horregatik, agian, kopuru horien aldaketak (gorabeherak) ez dira *a priori* pentsa zitekeen bezain handiak.

Datu horiek berak sexuka berezita ematen baditugu, aurreko datuetan sakondu dezakegu. Gizonen jarduera-tasa 2,6 ehuneko igo zen; emakumeena, berriz, 6,3 ehuneko. Krisiaren lehen erauntsiak eragin handia izan zuen eraikuntzan (oso sektore maskulinizatua), eta zentzuzkoa dirudi zera pentsatzea: gizonen langabeziaren igoera izan zuten familia etorkinetan areagotu egin zela emakumea lan-merkatuan sartzearen aldeko jarrera, emakumeen aurreko inaktibitate-egoera alde batera utzita.

Maskulinizatutako lan-sektoreetan langabeziak izandako eragin handiago horrekin batera, ikusten da gizonen okupazio-tasa % 53,9tik % 46ra jaitsi zela. Emakumeen artean ere jaitsi egin zen, baina askoz gutxiago (% 50,5etik % 49,7ra), eta, horren arabera, 2010-2014 aldian krisiaren eragina lan-arloan leunagoa izan zen emakumeen artean gizonen artean baino, okupazioari dagokionez, behinik behin.

1. grafikoa. Jatorri atzerritarreko biztanleriaren lan-jardueraren bilakaera EAEn. 2010-2014



Iturria: EABI 2010-2014 (Enplegu eta Gizarte Politiketako Sailari abxikitako Estatistika Organo Espezifikoa. Eusko Jaurlaritza).

1. taula. Jatorri atzerritarreko biztanleriaren lan-jardueraren bilakaera EAEn, sexuaren arabera. 2010-2014

	Jarduera-tasa		Okupazio-tasa		Langabezia-tasa	
	2010	2014	2010	2014	2010	2014
Guztira	75,5	79,8	52,1	48,4	31,0	39,4
Gizonak	82,9	85,5	53,9	46,8	35,0	45,3
Emakumeak	68,7	75,0	50,5	49,7	26,5	33,8

Iturria: EABI 2010-2014 (Enplegu eta Gizarte Politiketako Sailari abxikitako Estatistika Organo Espezifikoa. Eusko Jaurlaritza).

Izan ere, 2010ean okupazio maskulinoa femeninoa baino handiagoa zen, baina 2014an datu horiek irauli egin ziren, eta emakumeen okupazio-tasa gizonena baino ia hiru ehuneko (2,9) gorago jarri zen.

Azkenik, langabezia-tasaren igoera orokortua ikusten da emakume nahiz gizonentzat, baina kasu horretan ere emakumeen langabeziaren igoera gizonena baino txikiagoa izan zen. Era berean, eutsi egin zitzaion aurretik (hau da, 2010ean) jadanik detektatzen zen joerari, langabeziak 2014an ere eragin handiagoa baitzuen gizonengan (% 45,3) emakumeengan baino (% 33,8).

2. taulan, etorkinen kolektiboaren jatorriari buruzko datuak agertzen dira, eta horrek kolektiboaren barnean dauden aldeak eta heterogeneotasuna ikusteko aukera ematen digu. Gizonen jarduera-tasa altuagoak ikusten dira jatorri gehienetan. Magrebtarren kasuan, esaterako, tasa hori % 84,6 zen gizonen artean, eta % 58,8, emakumeen artean. Arrazoi ugariak esplikatu dezakete alde hori: asko kulturalak dira, baina ez hitz horren adiera esentzialistan, baizik eta ordaindutako enpleguarekin duen loturan. Dena dela, emakume magrebtarren jarduera-tasa ia % 60koa izatea kontuan izan beharreko datu positiboa da. Eta berri ona litzateke gora egiten jarraitzea; izan ere, gauza bat da aldea egotea jatorri bereko gizonetik, eta beste bat (oso desberdina) jardueraren dinamika gorakoa izatea eta dinamika horrek emakumeen mendekotasunik gabeko laneratzeak ekartzea.

Joera horretatik kanpo zeuden jatorri latinoamerikar gehienak –Argentina, Txile eta Uruguai izan ezik–, sexuen arteko oreka erakusten baitzuten jarduera-tasan; gainera, jarduera-tasa gizonena baino handiagoa zen Boliviatik etorritako emakumeen –% 87,7 femeninoa eta % 86,5 maskulinoa– eta Paraguaitik etorritakoaren artean –% 92,9 eta % 84, hurrenez hurren–. Izan ere, jarduera-tasa altuena Paraguaitik etorritako emakumeena zen.

Okupazio-koefizienteari begiratuz gero (hau da, biztanle aktibo guztietatik landunen tasa zenbatekoa den adierazten duen kopurua), hasteko, nabarmendu behar da heterogene-

otasuna oso handia zela. Muturrik negatiboenean, Afrikako biztanleriak okupazio nahiko baxua zuen. Gizon magrebtarrek % 26,5eko okupazio-tasa zuten, eta emakumeek, % 19koa. Senegalgo eta Afrikako gainerako herrialdeetako biztanleriaren datuak ere logika horren arabera ziren. Lan-ikuspegitik begiratuta, behin eta berriz esan izan da Euskadiko lan-egitura eta gizarteratze-potentzialtasuna ez direla oso porotsuak biztanleria afrikarrentzat, eta errealitateak hori berresten duela dirudi. Miguel Laparraren esanetan, lurralde jakin batek biztanle etorkinak *gizarteratzeko* duen *potentzialtasuna* lotuta dago, lehenik eta behin, haren egitura ekonomiko eta demografikoarekin, nazioarteko migrazio-fluxuen baitan betetzen duen funtzioarekin (eta hori lotuta dago, era berean, lanaren nazioarteko banaketan duen leku edo posizioarekin), eta lurralde horretako erakundeek bizilagun berriak modu egokian hartzeko duten ahalmenarekin.

Txinatarren artean ere okupazio maskulinoaren tasa handiagoa ikusten da; dena dela, ehunekoak oso altuak ziren, hala gizonentzat (% 86,1), nola emakumeentzat (% 80); horren ondorioz, enpleguari dagozkion datuak bikainak ziren, eta datu horiek nabarmen baldintzatzen zituen kolektibo horrek lan-merkatuan zuen sektore-espezializazioak, autoenpleguak garrantzi handia baitzuen. Esan genezake kolektibo txinatarrek indartu eta autoeratu egiten duela bere *gizarteratze-potentzialtasuna*.

Jatorri latinoamerikarrek biztanle gehienek joera hori hausten zuten, eta, haien artean, emakumeen okupazioa handiagoa zen gizonena baino. Hori gertatzen zen, esaterako, Kolonbiatik, Ekuadorretik eta Perutik etorritakoekin –% 50,7ko okupazioa gizonen artean eta % 52,7koa emakumeen artean–, Boliviatik etorritakoekin –% 44,2 eta % 64,4, hurrenez hurren– edo Latinoamerikako gainerako herrialdeetatik etorritakoekin –% 52,6 eta % 64,4; hor sartzan ziren Latinoamerikako zenbait jatorri, eta, horien artean, duela gutxi etorritakoak nabarmendu behar dira, hala nola Nikaragua eta Honduras–. Aurreko panoramikaren batean esan genuen bezala, Nikaraguako biztanleriak (krisi betean iritsi zen) erakusten du zenbateraino diren malguak migrazio-prozesuak; izan ere, kolektibo hori 2010etik aurre-

2. taula. Jatorri atzeritarreko biztanleriaren lan-jarduera EAEn, jatorriaren eta sexuaren arabera. 2014

	Jarduera-tasa			Okupazio-koefizientea			Langabezia-tasa		
	Gizona	Emakumea	Guztira	Gizona	Emakumea	Guztira	Gizona	Emakumea	Guztira
Mendebaldeko EB	81,2	65,6	73,8	64,7	53,3	59,3	20,3	18,7	19,6
Errumania eta ekialdeko EB	89,7	75,5	81,5	57,5	48,6	52,4	35,9	35,7	35,8
Magreb	84,6	58,8	74,8	26,5	19,0	23,6	68,7	67,7	68,4
Argentina, Txile, Uruguai	87,6	70,4	78,2	73,6	48,3	59,9	16,0	31,3	23,5
Kolonbia, Ekuador, Peru	80,4	76,6	78,0	50,7	52,7	51,9	37,0	31,1	33,4
Bolivia	86,5	87,7	87,3	44,2	62,6	56,3	48,9	28,6	35,5
Paraguai	84,0	92,9	90,6	55,9	80,9	74,5	33,5	12,9	17,8
Brasil, Venezuela, Dominikar E.	85,8	74,4	78,0	54,4	49,4	51,0	36,5	33,6	34,6
Gainerako Latinoamerika	86,9	84,6	85,2	52,6	64,4	61,0	39,4	23,9	28,4
Txina	88,5	82,2	85,2	86,1	80,0	82,9	2,7	2,7	2,7
Senegal	87,5	69,5	84,3	34,2	19,7	31,6	60,9	71,7	62,5
Gainerako Afrika	91,3	76,3	85,5	20,1	9,5	16,0	78,0	87,5	81,2
Munduko gainerako herrialdeak	87,6	68,0	77,6	43,2	44,6	43,9	50,7	34,5	43,4
Guztira (immigrazioaren batezbestekoa)	85,5	75,0	79,8	46,8	49,7	48,4	45,3	33,8	39,4

ra ugaritu eta nabarmendu zen, eta gero eta prekarioagoa (aurretik ere nahiko prekarioa izanagatik) bihurtzen ari zen lan-alor batera egokitu zen.

Latinoamerikako kolektiboaren barnean, Paraguaiko biztanleria nabarmendu behar da, joera horren eredu muturrekoa baita: % 55,9ko okupazioa gizonen artean eta % 80,9 emakumeen artean. Gizon txinatarrekin batera, Paraguaiko emakumeek zuten okupazio handiena aztertutako jatorrien artean.

Ezinbestean, korrelazioa dago langabezia-tasaren eta okupazioaren artean. Ildo horretatik, Afrikako jatorriko biztanleriaren lan-egoera oso ahula zen: kolektibo magrebtarrean, langabezia-tasak % 70era hurbiltzen ziren, eta gainerako Afrikako herrialdeetatik etorritakoetan, % 80ra ere bai. Txinako biztanleriak, beste muturrean, % 2,7ko langabezia-

tasa zuen, bai gizonen artean, bai emakumeen artean. Latinoamerikako kolektiboan, ordea, berriro agertzen dira gizonen eta emakumeen arteko aldeak, eta bigarrenen artean dezente txikiagoa zen langabezia. Paraguaiko emakumeen artean, esate baterako, langabezia-tasa % 12,9koa zen, eta jatorri txinatarra zuten gizonen eta emakumeek baino ez zuten hori baino tasa baxuagoa.

Laburbilduz, datuek erakusten duten egoeran, Latinoamerikako emakumeak sartzen ziren lan-munduan gehien: jatorri bereko gizonak baino gehiago eta gainerako kolektiboak baino dezente errazago. Orain arte gizarteratze-potentzialtasunaz hitz egin dugu, eta hurrengo atalean Euskadiko egitura sozioekonomikoan eta etorkinen kolektiboaren barnean zenbait lan-esparruk duten garrantzian sakonduko dugu, lehenago ikusitako aldeak ulertzeko balioko baitigu, neurri handi batean.

2. Jarduera-arloak: etxeko lanen garrantzia

Jarduera-arlo bakoitzak duen garrantzian izandako bilakaerari erreparatzen badiogu, ikusiko dugu etxe-zerbitzuak jarraitu zuela izaten EAEko etorkin-jatorriko biztanleriaren lan-esparru nagusia. Are gehiago; 2010etik 2014ra doan aldirian, esparru horren garrantzia handitu egin zen, eta % 21,3tik % 29,3ra igo zen. Gainera, nabarmen-tzekoa da igoera hori ez dela kopuru erlatiboa soilik; aitzitik, absolutua ere bada, aldi horretan 5.713 pertsona gehiago aritu baitziren jarduera-arlo horretan lan egiten.

Gainerako jarduera-arlo nagusiak nahikoa egonkor mantendu ziren, eta aldaketak ez ziren oso nabarmenak izan, eraikuntzakoak izan ezik (erdira murriztu zen, % 14,2 baitzen 2010ean, eta % 7, 2014an). Adierazi dugun bezala, krisiaren erasoek kaltetutako sektoreen artean, eraikuntza izan zen okerrenetako bat, eta hori lehen aipatutako ehunekoetan ikusten da.

Logikoki, jarduera-arlo bakoitzaren garrantzia oso desberdina zen sexuaren arabera bereizketa kontuan hartuz gero, eta alde hori are nabarmenagoa da aztertutako sektoreak etxe-zerbitzua eta eraikuntza badira. Hurrengo bi grafikoetan -2 eta 3- alde horiek ikusten dira.

Etxeko lanen sektoreak jatorri atzerritarreko emakume landunen % 38,8 hartzen zituen 2010ean EAEn, eta % 50,2 izatera heldu zen 2014an. Beste era batera esanda, EAEn lanean ari ziren bi emakume etorkinetatik batek etxeko lanen sektorean egiten zuen lan. 2. grafikoan ikusten den bezala, sektore horren igoerak gainerako arlo nagusietako ehunekoak mantentzea edo jaistea ekarri zuen, kopuru erlatiboetan; hori gertatu zen, esaterako, ostalaritzan, % 21,9tik % 14,9ra igaro baitzen.

Gizonei dagokienez, eraikuntzan izandako beherakada oso nabarmena izan zen. 2010ean, gizon landunen % 28,3k sektore horretan egiten zuen lan; 2014an, berriz, ehuneko hori

3. taula. Jatorri atzerritarreko biztanleriaren lan-arloen bilakaera EAEn. 2010-2014

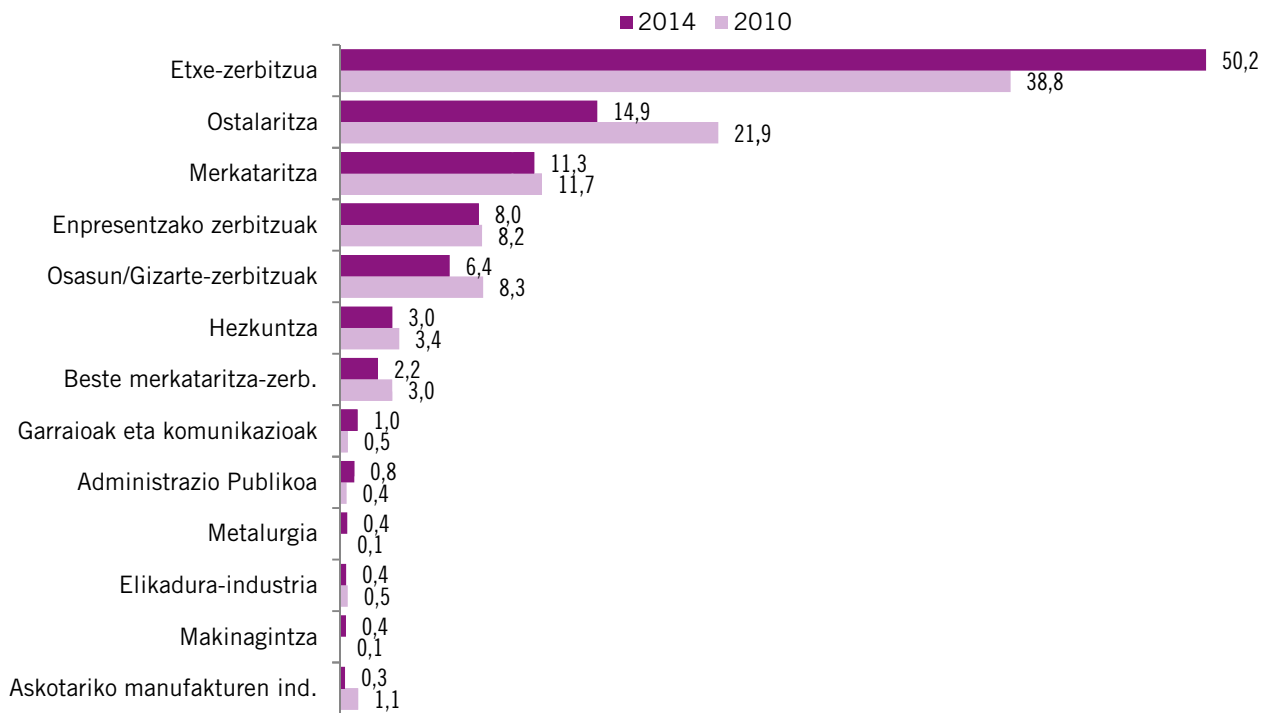
	2010		2014	
	K	%	K	%
Guztira	77.000	100,0	75.280	100,0
Etxe-zerbitzua	16.368	21,3	22.081	29,3
Ostalaritza	12.926	16,8	11.336	15,1
Merkataritza	9.031	11,7	10.991	14,6
Enpresentzako zerbitzuak	5.179	6,7	5.779	7,7
Eraikuntza	10.934	14,2	5.252	7,0
Osasungintza/Gizarte-zerbitzuak	4.186	5,4	3.681	4,9
Garraioak eta komunikazioak	2.685	3,5	2.480	3,3
Beste merkataritza-zerb. batzuk	2.711	3,5	2.480	3,3
Hezkuntza	2.294	3,0	2.464	3,3
Metalurgia	1.621	2,1	1.782	2,4
Nekazaritza	1.141	1,5	1.374	1,8
Garraio-materialak	664	0,9	939	1,2
Makinagintza	1.865	2,4	794	1,1
Elikadura-industria	790	1,0	784	1,0
Administrazio Publikoa	473	0,6	639	0,8
Kautxuaren industria	413	0,5	533	0,7
Material elektrikoak	386	0,5	448	0,6
Askotariko manufakturen industria	1.819	2,4	337	0,4
Arrantza	691	0,9	271	0,4
Gainerakoak	823	1,1	835	1,1

Iturria: EABI 2010-2014 (Enplegu eta Gizarte Politiketako Sailari atxikitako Estatistika Organo Espezifikoa. Eusko Jaurlaritza).

% 15,8 zen. Kopuru erlatiboetan hitz egiten ari garenez, errealitate horrek beste sektore batzuen garrantzia handitzen du, hala nola merkataritzarena eta ostalaritzarena.

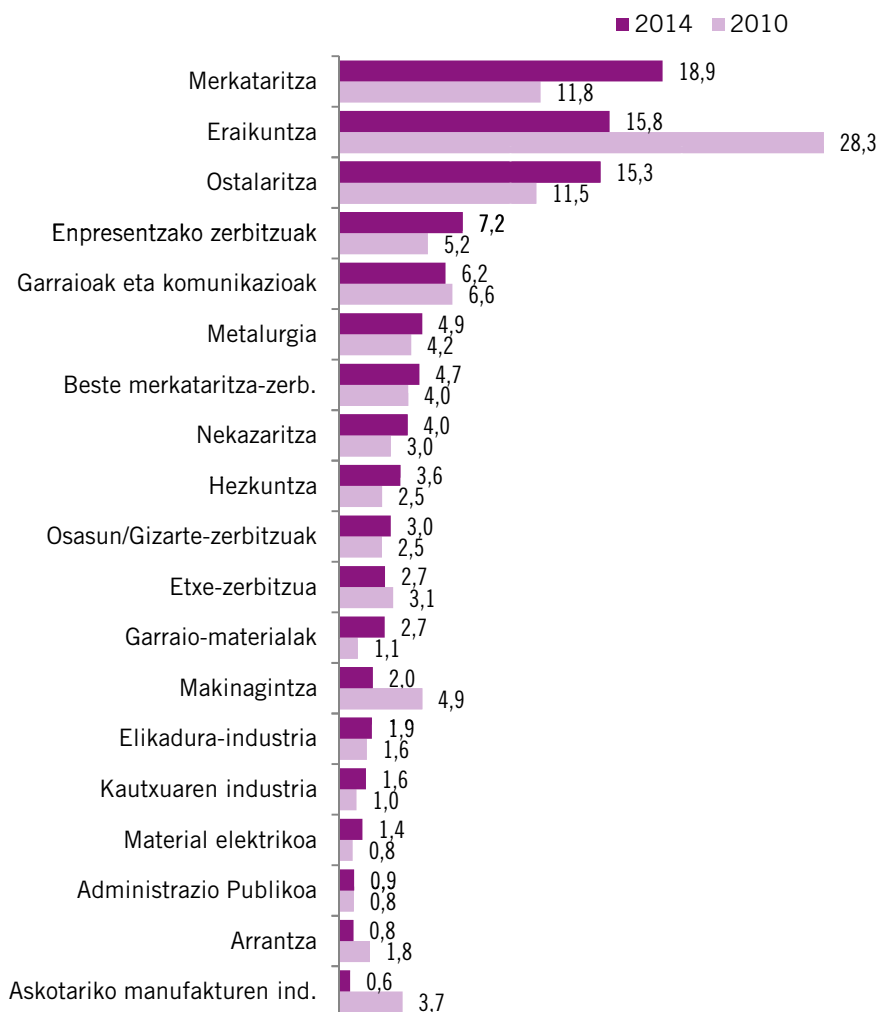
Atal hau amaitzeko, 4. grafikoan etxeko lanek biztanleria femenino landunetan zuten garrantzia erakusten da, emakumeen jatorriaren arabera. Logikoki, ehuneko altuenak jatorri latinoamerikarra zuten emakumeen artean zeuden. Horrela, Paraguaiko hamar emakumetatik ia bederatzik (% 87,6) sektore horretan egiten zuten lan, eta joera hori areagotu egin zen 2010-2014 aldirian.

2. grafikoa. Jatorri atzerritarreko biztanleria femeniñoaren lan-arloen bilakaera EAEn. 2010-2014



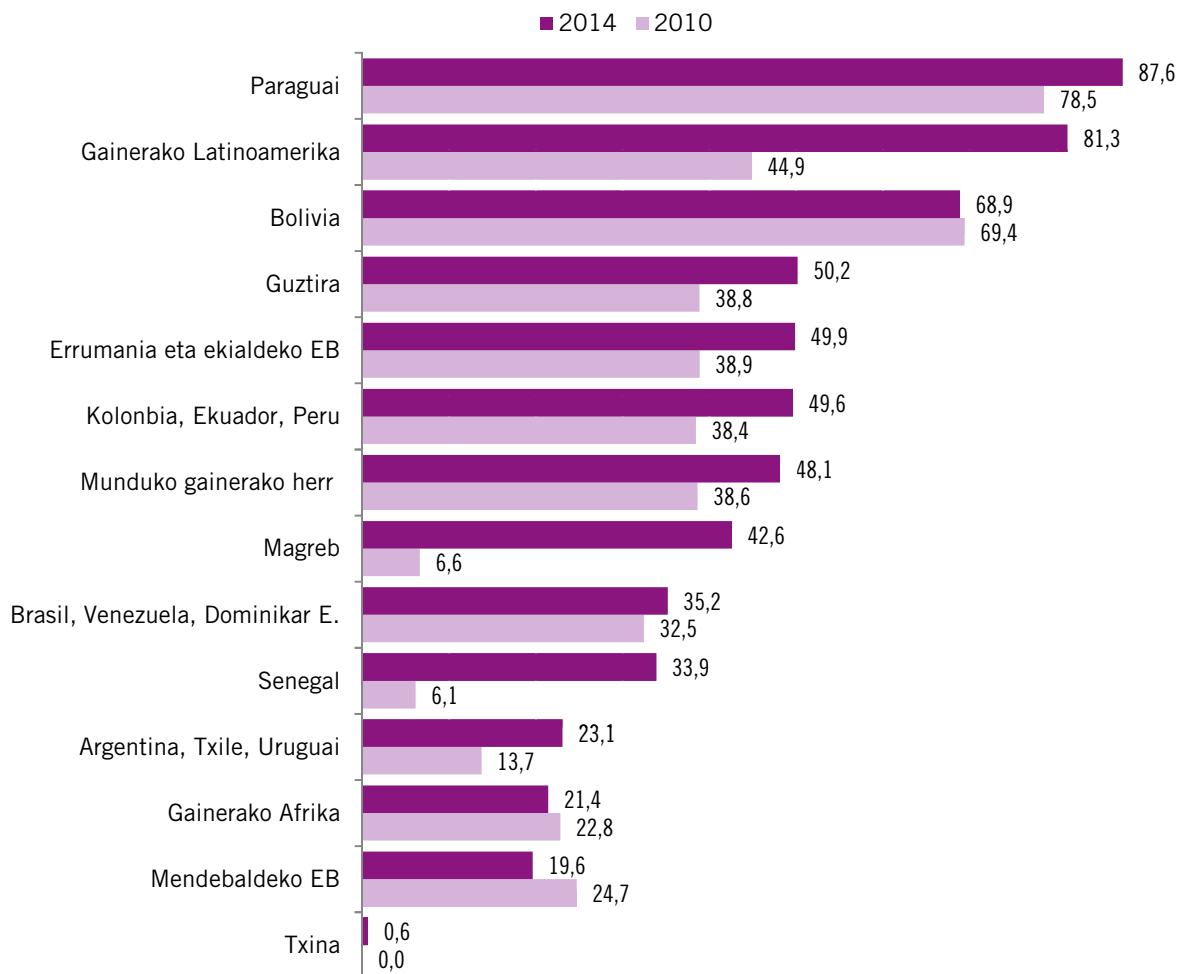
Iturria: EABI 2010-2014 (Enplegu eta Gizarte Politiketako Sailari atxikitako Estatistika Organo Espezifikoa. Eusko Jaurlaritza).

3. grafikoa. Jatorri atzerritarreko biztanleria maskulinoaren lan-arloen bilakaera EAEn. 2010-2014



Iturria: EABI 2010-2014 (Enplegu eta Gizarte Politiketako Sailari atxikitako Estatistika Organo Espezifikoa. Eusko Jaurlaritza).

4. grafikoa. Jatorri atzeritarreko emakume landunen bilakaera etxeko lanen sektorean. 2010-2014



Iturria: EABI 2010-2014 (Enplegu eta Gizarte Politiketako Sailari atxikitako Estatistika Organo Espezifikoak. Eusko Jaurlaritza).

Latinoamerikako gainerako herrialdeen kasuan, igoera ikusgarria izan zen, % 44,9tik % 81,3ra igaro baitzen. Adierazi dugun bezala, igoera horren zergatia, neurri handi batean, kolektibo horren osieran gertatutako aldaketak esplikatzen du. Izan ere, 2010ean Latinoamerikako jatorri jakin batzukeuden kategoriatan sailkatuta, eta nolabaiteko oreka zegoen jatorri horien kopuruetan, baina lau urte horietan kategoriatan hori beste jatorri berri batzuek hartu zuten (hala nola Honduraskoak eta Nikaraguakoak), eta azken horiek kopuru handitan eta indartsu sartu ziren lan-merkatuan, etxeko lanen sektorearen bitartez.

Nabarmentzekoa da, halaber, sektore horren garrantziaren gorakada jatorri magrebtarra eta Saharaz hegoaldekoa zuten artean. Dena dela, azpimarratu behar da, inaktibitatea eta langabezia-tasa zirela-eta, bi jatorri horietako biztanleria

landuna ez zela oso ugaria. Horrekin batera, interesgarria eta azpimarratzekoa da etxeko lanen sektorea garrantzirik gabea zela 2010ean –% 6,6 emakume magrebtarren artean eta % 6,1 senegaldarren artean–, eta lan-esparru garrantzitsuena izatera igaro zela 2014an. Emakume magrebtar landunen artean, hamarretik lauk baino gehiagok (% 42,6) sektore horretan egiten zuten lan.

Logika horrek krisi ekonomikoaren ondorio paradoxiko bat erakusten du. Gizonen langabeziaren gorakadak –kasu honetan, gizon magrebtarrak– emakume magrebtarrak (normalean biztanleria inaktiboa) lan-merkatuan sartu behar izatea –biztanleria aktiboa– ekarri zuen; horrela, etxeko lanen lan-esparruan sartu ziren; lehenago kolektibo horretan garrantzi oso txikia zuen esparru batean, alegia.

3. Ondorioak, laburtzeko eta gogoeta egiteko

Jarraian, Begirada honen ondorio nagusiak azpimarratuko ditugu eta, aldi berean, bertan azaldutako datuei buruzko zenbait gogoeta orokor egingo ditugu.

- Hasteko, interesgarria da azpimarratzea, ezinbestean, 2010-2014 aldiaren krisiaren eragina detektatzen dela jatorri atzerritarreko lan-adierazleetan: okupazioa jaitsi egin zen, eta, horren ondorioz, langabezia egin zen.

Hala ere, krisiak ez zien berdin eragin gizonei eta emakumei. Lehenen okupazioa nabarmen murriztu zen; emakumeek, berriz, ia ez zuten jaitsierarik izan okupazioan, eta haien langabezia-tasak gaur egun ere gizonena baino txikiagoa izaten jarraitzen du –joera hori 2010ean ere detektatzen zen–.

- Gai horrekin lotuta, etxeko lanen sektorea *babes-esparru* bihurtu zen EAEko jatorri atzerritarreko emakumeentzat atzeraldian ekonomikoko garaian. Horrela, sektore horretan lan egiten zuten pertsonen kopurua igo egin zen, eta, 2014an, EAEn lan egiten zuten jatorri atzerritarreko hamar pertsonatatik ia hiruk sektore horretan egiten zuten lan, eta emakumeak baziren, hamarretik bostek.

Sektore hori jatorri latinoamerikarreko emakumez beteta zegoen, oso altua baitzen haien okupazio-tasa eta kontzentrazioa sektore horretan, batez ere Paraguai, Boliviako eta gainerako Latinoamerikako biztanleriarena. Dena dela, krisiaren ondorioz, lehenago lan-esparru horretan sartzen ez ziren kolektibo askok beren burua bertan sartzera *behartuta* ikusi zuten, langabeziak beste sektore batzuetan eta gizonen artean izan zuten eragina zela eta. Joera hori oso nabarmen ikusten da jatorri magrebtarra eta Saharaz hegoaldekoa duten emakumeen artean.

- Horrela, badirudi euskal *immigratio-eredua* finkatu egin zela krisi ekonomikoaren garaian, Ikuspegik etengabe errepikatu duen bezala. Are gehiago; egia da krisi-aurreko garaian ere eredu horrek lan-merkatuan sartzeko aukera gehiago eskaintzen ziela jatorri atzerritarreko emakumei, baina eraikuntzaren sektorearen krisiak joera hori indartu baino ez zuen egin, eta orain aukera gehiago eskaintzen dizkie emakumei gizonei baino.

Eredu hori etxeko lanen sektorearen nagusitasunean eta sektore horretan jatorri latinoamerikarreko emakumeek duten garrantzian oinarritzen da. Izan ere, aurreko Begiradan ematen ziren datuek berretsi egiten dute adierazten hori, eta nabarmendu egiten dute azken bi-hiru urteetan jatorri latinoamerikarreko emakumeak iristen ari direla gehienbat –Nikaraguakoak eta Honduraskoak, baina baita jatorri klasikoagoak ere (lehen jariora etenda zutenak, alegia), hala nola Kolonbia–. Horrek erakusten du lan-merkatuan etxeko lanen eta zaintzen bidez sartzen direla, nabarmen eta indarrez.

- Lan-merkatuaren aldaketarekin lotutako datu horiek eta azken erroldak, 2017ko urtarilaren 1ekoak, jatorri latinoamerikarreko biztanleriaren ugaritzea ziurtatu izanak ondorio hau ateratzera eramaten gaitu: Latinoamerikako biztanleriaren immigratioa berriro indartu egin denez, euskal klase ertainak oinarri sendoagoa du eta immigratioa eskatzen du, eta, neurri handi batean, euskal biztanleriaren zati garrantzitsu bat krisiaren hasiera baino lehenagoko parametroen antzekoetara itzuli da, aurreko panoramikan –65. alea– ikusi genuen bezala. Beste era batera esanda, Latinoamerikako biztanleria femeninoa euskal gizartearen osasun ekonomikoaren adierazle onenetako bat da. Hura hazten denean, egoera ekonomikoa hazi edo egonkortu egiten baita, eta alderantziz.

asteroko berri-sorta newsletter semanal

ikusberri

Immigratioa hedabideetan
La inmigración en los medios

Harpidetut! ¡Suscríbete!

Immigratioa, errefuxiatuak, aniztasuna, etab. interesatzen zaizkizu?

Honi buruzko berri garrantzitsuenak biltzen dituen astekaria prestatzen dugu Ikuspegin.

Ostiralero gure berri-sorta jasoko duzu zure emailean zuzenezuzenean. Harpidetu zaitze!

Berriak egunero kontsultatzeko: ikusberri.ikuspegi.eus


ikuspegi
Immigrazioaren Euskal Behatokia
Observatorio Vasco de Inmigración

EAEko immigrazioaren inguruko informazio gehiago nahi izanez gero, kontsulta ezazu gure web orria:
www.ikuspegi.eus

Behatokiaren beste zerbitzu batzuk:
– **Dokumentazio zentrua:** kontsulta zerbitzua eta liburutegi mailegua eskeintzen ditu.
– **Informazio estatistikoa.**

Gurekin harremanetan jartzeko:
Tlf.: 94 601 82 75
Fax: 94 601 82 78
e-mail: info@ikuspegi.eus

Pertsonalki helbide honetan aurki gaitzakezu:
Liburutegi Zentraleko Eraikina, 6. pisua, UPV/EHU
Sarriena Auzoa, z/g. 48940 Leioa (Bizkaia)


Universidad del País Vasco Euskal Herriko Unibertsitatea

EUSKO JAURLARITZA
GOBIERNO VASCO
EUSKAL GOBIERNUA
GOVERNIO VASCO