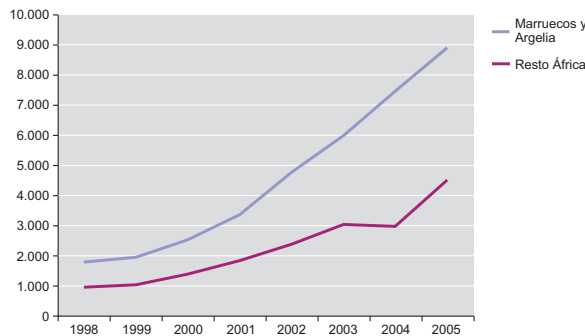


POBLACIÓN AFRICANA EN EL PAIS VASCO

Esta sexta panorámica está dedicada a la población africana empadronada en los municipios de la Comunidad Autónoma del País Vasco. La población africana se encuentra relativamente polarizada, de tal forma que la de origen magrebí supone dos terceras partes de la aportación total. Asimismo, sufre un proceso de estancamiento de su peso relativo sobre el total de la extranjería y presenta un perfil marcadamente masculino. Advertimos que en esta panorámica para la información referida a la comunidad autónoma y los territorios históricos se utilizan los datos de Padrón de 2005, pero para comarcas y municipios se utilizan los datos de 2004, ya que para estos niveles territoriales aún no están disponibles los de 1 de enero de 2005.

1. Evolución de los inmigrantes africanos según zonas geográficas en la CAPV

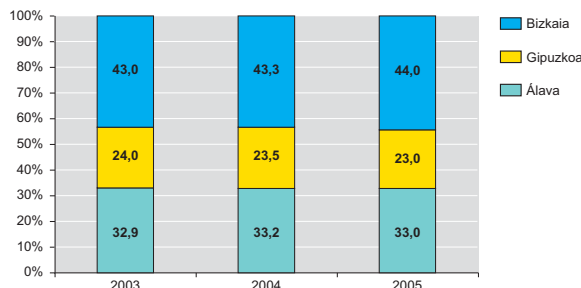
Gráfico 1.
Evolución de la población africana en el País Vasco, por grandes grupos de nacionalidad 1998-2005



Fuente: Elaboración a partir del INE.

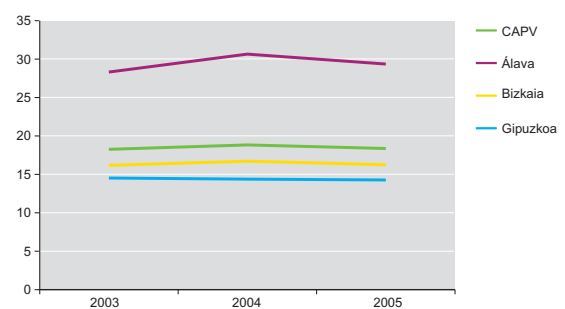
Según datos de Padrón a 1 de enero de 2005, puede observarse el aumento producido en los nacionales de dos países del Magreb (Marruecos y Argelia), sobre todo a partir del año 2001, que de ser unos 4.000 han pasado a ser casi 9.000. También se ha incrementado el número de nacionales del resto de África, pero en menor medida.

Gráfico 3.
Evolución del reparto de africanos en la CAPV por Territorios Históricos. Años 2003 a 2005.



Fuente: Elaboración a partir del INE.

Gráfico 2.
Proporción de población africana empadronada en cada provincia sobre el total de inmigrantes. Años 2003 a 2005



Fuente: Elaboración a partir del INE.

2. Distribución Territorial de las personas africanas

Álava es el Territorio Histórico con mayor peso relativo de población africana aunque, en términos absolutos, Bizkaia registra el mayor número de inmigrantes de este continente. Gipuzkoa, por su parte, es el territorio con menor número de africanos, y el que menos ha aumentado en el período tomado como referencia.

Así, la mayor parte de la población africana reside en Bizkaia (44%). En segundo lugar está la provincia de Álava, con un importante porcentaje de la población africana empadronada en la CAPV, el 33%. El resto, el 23%, reside en Gipuzkoa.

3. Distribución por nacionalidades y evolución

3.1. Comunidad Autónoma del País Vasco

Las dos principales nacionalidades africanas en la CAPV son Marruecos y Argelia. Es de destacar el gran número de residentes marroquíes en el País Vasco, que suponen casi la mitad del total de

Tabla 1. Población africana empadronada. CAPV y Territorios Históricos. Años 2003 a 2005

	2003				2004				2005			
	N Afric.	% sobre total de afric.	N Total inmigr.	% sobre total de inmigrantes	N Afric.	% sobre total de afric.	N Total inmigr.	% sobre total de inmigrantes	N Afric.	% sobre total de afric.	N Total inmigr.	% sobre total de inmigrantes
País Vasco	8.993	100	49.231	18,3	11.152	100	59.166	18,8	13.381	100	72.767	18,4
Álava	2.962	32,9	10.445	28,4	3.698	33,2	12.058	30,7	4.415	33,0	15.026	29,4
Gipuzkoa	2.161	24,0	14.878	14,5	2.626	23,5	18.232	14,4	3.075	23,0	21.537	14,3
Bizkaia	3.870	43,0	23.908	16,2	4.828	43,3	28.876	16,7	5.891	44,0	36.204	16,3

Fuente: INE. Padrones

Tabla 2. Distribución de la población africana por comarcas. Años 2003 a 2004.

		2003			2004			2003-2004
		N	% sobre CAPV	% sobre T.H.	N	% sobre CAPV	% sobre T.H.	% Variación
Álava	Cantábrica Alavesa	133	1,5	4,5	191	1,7	5,2	43,6
	Estribaciones del Gorbea	24	0,3	0,8	28	0,3	0,8	16,7
	Llanada Alavesa	2.747	30,5	92,7	3.404	30,5	92,0	23,9
	Montaña Alavesa	25	0,3	0,8	38	0,3	1,0	52,0
	Rioja Alavesa	28	0,3	0,9	33	0,3	0,9	17,9
	Valles Alaveses	5	0,1	0,2	4	0,0	0,1	-20,0
	Total Álava	2.962	32,9	100	3.698	33,2	100	24,8
Gipuzkoa	Donostia-San Sebastián	787	8,8	36,4	968	8,7	36,9	23,0
	Goierri	281	3,1	13,0	302	2,7	11,5	7,5
	Tolosa	142	1,6	6,6	183	1,6	7,0	28,9
	Urola Costa	305	3,4	14,1	359	3,2	13,7	17,7
	Alto Deba	77	0,9	3,6	117	1,0	4,5	51,9
	Bajo Bidasoa	267	3,0	12,4	345	3,1	13,1	29,2
	Bajo Deba	302	3,4	14,0	352	3,2	13,4	16,6
	Total Gipuzkoa	2.161	24,0	100	2.626	23,5	100	21,5
Bizkaia	Arratia-Nervión	111	1,2	2,9	131	1,2	2,7	18,0
	Duranguesado	436	4,8	11,3	508	4,6	10,5	16,5
	Encartaciones	30	0,3	0,8	52	0,5	1,1	73,3
	Gernika-Bermeo	44	0,5	1,1	64	0,6	1,3	45,5
	Gran Bilbao	2.868	31,9	74,1	3.556	31,9	73,7	24,0
	Markina-Ondarroa	287	3,2	7,4	399	3,6	8,3	39,0
	Plentzia-Munguía	94	1,0	2,4	118	1,1	2,4	25,5
	Total Bizkaia	3.870	43,0	100	4.828	43,3	100	24,8
	Total CAPV	8.993	100	—	11.152	100	—	24,0

Fuente: Elaboración a partir del INE.

africanos empadronados. A comienzos del año 2004, en tercer lugar se sitúan los nacionales de Senegal, que han experimentado el crecimiento relativo mayor y más significativo respecto al año 2003.

3.2. Álava

Al igual que en el conjunto de la CAPV, las dos principales nacionalidades africanas en la provincia de Álava son Marruecos y Argelia. Han mantenido esa situación durante estos últimos dos años, pero aunque hayan crecido en términos absolutos, han descendido ligeramente en relativos. En tercer lugar se sitúan los nacionales de Nigeria.

3.3. Gipuzkoa

En el caso de Gipuzkoa también son Marruecos y Argelia las dos principales nacionalidades y, aunque los nacionales de Marruecos han perdido peso relativo con respecto al total de africanos empa-

Tabla 3. Distribución de la población africana en la CAPV según nacionalidad. Años 2003 a 2005.

Nacionalidades	2003		2004	
	N	%	N	%
Marruecos	4.481	49,8	5.505	49,4
Argelia	1.480	16,5	1.936	17,4
Senegal	586	6,5	811	7,3
Guinea Ecuatorial	438	4,9	499	4,5
Nigeria	366	4,1	497	4,5
Angola	303	3,4	322	2,9
Mauritania	164	1,8	229	2,1
R. D. Congo	150	1,7	189	1,7
Ghana	141	1,6	168	1,5
Guinea-Bissau	129	1,4	153	1,4
Otros	755	8,4	843	7,6
Total	8.993	100	11.152	100

Fuente: Elaboración a partir del INE.

dronados en este Territorio Histórico, los nacionales de Argelia han incrementado su peso relativo. En tercer lugar se encuentran los nacionales de Guinea Ecuatorial.

3.4. Bizkaia

Bizkaia tiene su propio patrón, diferente también del de la CAPV, y las dos principales nacionalidades son Marruecos y Senegal. En tercer lugar se sitúan los argelinos. Al contrario que en el resto de provincias, en Bizkaia los nacionales de Marruecos se han mantenido y los nacionales de Senegal han aumentado su peso relativo.

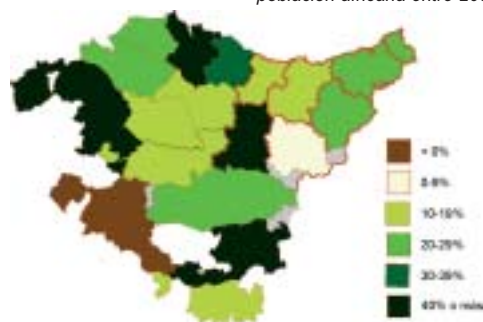
Analizando las principales nacionalidades a 1 de enero de 2004, observamos que Bizkaia es la provincia donde mayor porcentaje de africanos reside (43%). Pero es de señalar que el 76% de los senegaleses, el 85% de los angoleños o el 93% de los nacionales

Gráfico 4. Comarcas de la CAPV según el volumen de población africana. Año 2004.



Fuente: Elaboración a partir del INE.

Gráfico 5. Comarcas de la CAPV según el crecimiento porcentual de población africana entre 2003 y 2004



Fuente: Elaboración a partir del INE.

Tabla 4. Distribución de la población africana en Álava según nacionalidad. Años 2003 a 2005.

Nacionalidades	2003		2004	
	N	%	N	%
Marruecos	1.340	45,2	1.668	45,1
Argelia	975	32,9	1.209	32,7
Nigeria	121	4,1	181	4,9
Mauritania	113	3,8	158	4,3
Guinea Ecuatorial	89	3,0	103	2,8
Senegal	62	2,1	73	2,0
Ghana	37	1,2	53	1,4
Angola	33	1,1	39	1,1
Mali	31	1,0	35	0,9
Camerún	25	0,8	30	0,8
Otros	136	4,6	149	4,0
Total	2.962	100	3.698	100

Fuente: Elaboración a partir del INE.

Tabla 5. Distribución de la población africana en Gipuzkoa según nacionalidad. Años 2003 a 2005.

2003			2004		
Nacionalidades	N	%	Nacionalidades	N	%
Marruecos	1.431	66,2	Marruecos	1.703	64,9
Argelia	218	10,1	Argelia	338	12,9
Guinea Ecuatorial	129	6,0	Guinea Ecuatorial	143	5,4
Senegal	101	4,7	Senegal	118	4,5
Nigeria	43	2,0	Nigeria	48	1,8
Cabo Verde	31	1,4	Camerún	37	1,4
Camerún	30	1,4	Cabo Verde	28	1,1
Ghana	22	1,0	Ghana	27	1,0
Mauritania	19	0,9	Mauritania	26	1,0
Túnez	18	0,8	Túnez	19	0,7
Otros	119	5,5	Otros	139	5,3
Total	2.161	100	Total	2.626	100

Fuente: Elaboración a partir del INE.

Tabla 6. Distribución de la población africana en Bizkaia según nacionalidad. Años 2003 a 2005.

2003			2004		
Nacionalidades	N	%	Nacionalidades	N	%
Marruecos	1.710	44,2	Marruecos	2.134	44,2
Senegal	423	10,9	Senegal	620	12,8
Argelia	287	7,4	Argelia	389	8,1
Angola	254	6,6	Angola	274	5,7
Guinea Ecuatorial	220	5,7	Nigeria	270	5,6
Nigeria	202	5,2	Guinea Ecuatorial	251	5,2
R. D. Congo	139	3,6	Guinea-Bissau	156	3,2
Guinea-Bissau	118	3,0	R. D. Congo	138	2,9
Ghana	82	2,1	Ghana	109	2,3
Camerún	70	1,8	Camerún	81	1,7
Otros	365	9,4	Otros	406	8,4
Total	3.870	100	Total	4.828	100

Fuente: Elaboración a partir del INE.

de Guinea-Bissau de la CAPV residen en este territorio. Por su parte, Álava se convierte en la segunda provincia de residentes africanos (33%), y en este territorio destacan los nacionales de Argelia (62%) y Mauritania (69%). Por último, Gipuzkoa presenta los porcentajes más bajos de empadronados africanos.

Atendiendo a los municipios con mayor número de población africana, observamos que en la mayoría de los municipios la principal nacionalidad es la marroquí, aunque hay tres excepciones. En los municipios de Ondarra (71,4%) y Markina (61%) la mayoría de residentes africanos son de origen senegalés, población básicamente dedicada a actividades pesqueras en el municipio costero de Ondarra. También es una excepción el municipio de Amurrio, en donde el 42,4% de los africanos son de nacionalidad argelina.

4. Distribución según sexo

Atendiendo al sexo, entre las personas africanas residentes en el País Vasco dominan los hombres, que representan el 71% del total. Esta es una tendencia que se da en los tres Territorios Históricos, siendo Bizkaia la provincia con menor porcentaje de mujeres (27,1%) y Álava la que más (30,8%), muy seguida de Gipuzkoa (30,6%). Esta tendencia se mantiene para la población africana durante los últimos años.

Tabla 7. Distribución de la población africana por Territorios Históricos según nacionalidad.

Nacionalidades	Total	%	2005					
			Provincia de Residencia					
			Álava		Gipuzkoa		Bizkaia	
N	%	N	%	N	%			
Marruecos	5.505	100	1.668	30,3	1.703	30,9	2.134	38,8
Argelia	1.936	100	1.209	62,4	338	17,5	389	20,1
Senegal	811	100	73	9,0	118	14,5	620	76,4
Nigeria	499	100	181	36,3	48	9,6	270	54,1
Guinea Ecuatorial	497	100	103	20,7	143	28,8	251	50,5
Angola	322	100	30	9,3	18	5,6	274	85,1
Mauritania	229	100	158	69,0	26	11,4	45	19,7
Ghana	189	100	53	28,0	27	14,3	109	57,7
Guinea-Bissau	168	100	5	3,0	7	4,2	156	92,9
Camerún	153	100	35	22,9	37	24,2	81	52,9
Otros	843	100	183	21,7	161	19,1	499	59,2
Total	11.152	100	3.698	33,2	2.626	23,5	4.828	43,3

Fuente: Elaboración a partir del INE.

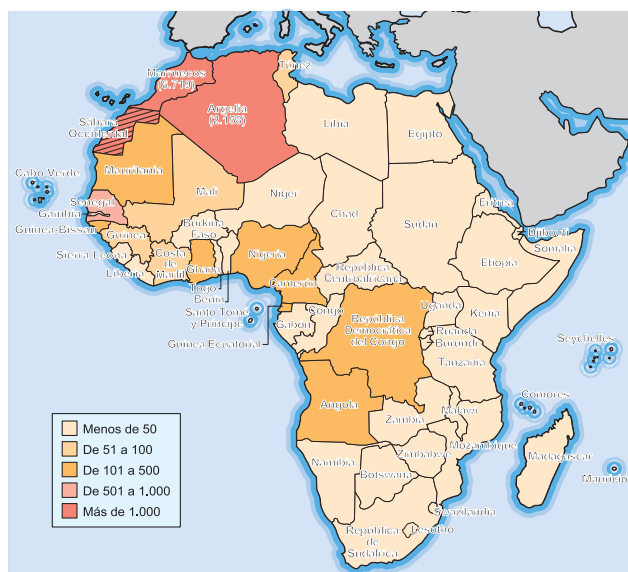
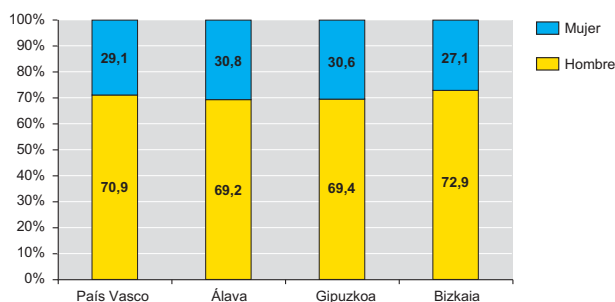


Gráfico 6. Distribución de la población africana por sexo y Territorios Históricos. Año 2005.



Fuente: Elaboración a partir del INE.

Tabla 8. Municipios vascos con mayor número de población africana por principales nacionalidades. Año 2004

	Total	%	Marruecos	%	Argelia	%	Nigeria	%	Senegal	%	Guinea Ecuatorial	%	Ghana	%	Otros	%
Vitoria	3.282	100	1.462	44,5	1.064	32,4	177	5,4	73	2,2	103	3,1	51	1,6	352	10,7
Bilbao	2.359	100	785	33,3	221	9,4	169	7,2	280	11,9	200	8,5	49	2,1	655	27,8
Donostia	504	100	250	49,6	106	21,0	5	1,0	26	5,2	22	4,4	12	2,4	83	16,5
Eibar	297	100	285	96,0	5	1,7	0	0,0	0	0,0	0	0,0	0	0,0	7	2,4
Ondarra	287	100	46	16,0	4	1,4	0	0,0	205	71,4	1	0,3	11	3,8	20	7,0
Irún	278	100	141	50,7	55	19,8	4	1,4	16	5,8	22	7,9	6	2,2	34	12,2
Barakaldo	250	100	168	67,2	15	6,0	13	5,2	14	5,6	0	0,0	6	2,4	34	13,6
Ermua	211	100	176	83,4	6	2,8	1	0,5	0	0,0	8	3,8	2	0,9	18	8,5
Loiu	177	100	169	95,5	6	3,4	0	0,0	0	0,0	1	0,6	0	0,0	1	0,6
Durango	114	100	51	44,7	7	6,1	22	19,3	7	6,1	6	5,3	13	11,4	8	7,0
Amurrio	85	100	24	28,2	36	42,4	0	0	0	0	0	0	0	0	25	29,4
Markina	82	100	26	31,7	0	0	1	1,2	50	61,0	0	0	0	0	5	6,1

Fuente: Elaboración a partir del INE.

Tabla 9. Distribución de la población africana por sexo y Territorios Históricos. Años 2003 a 2005.

	Sexo 2003					Sexo 2004					Sexo 2005				
	Total	Hombre		Mujer		Total	Hombre		Mujer		Total	Hombre		Mujer	
		N	%	N	%		N	%	N	%		N	%	N	%
País Vasco	8.993	6.302	70,1	2.691	29,9	11.152	7.900	70,9	3.252	29,2	13.381	9.485	70,9	3.896	29,1
Alava	2.962	2.093	70,7	869	29,3	3.698	2.593	70,1	1.105	29,9	4.415	3.055	69,2	1.360	30,8
Gipuzkoa	2.161	1.457	67,4	704	32,6	2.626	1.823	69,4	803	30,6	3.075	2.135	69,4	940	30,6
Bizkaia	3.870	2.752	71,1	1.118	28,9	4.828	3.484	72,2	1.344	27,8	5.891	4.295	72,9	1.596	27,1

Fuente: Elaboración a partir del INE.

La inmigración africana, de hecho, se caracteriza por su alto índice de masculinización. Si analizamos esta tendencia por nacionalidades, observamos que se da en todas las nacionalidades excepto en una, Guinea Ecuatorial, con un 74,4% de mujeres.

Por el contrario hay nacionalidades con un porcentaje insignificante de mujeres: por ejemplo, Senegal y Ghana con el 6,8% y el 7,9% respectivamente.

5. Distribución según grupos de edad

Si analizamos los grupos de edad de las personas africanas empadronadas en las tres provincias, observamos que la mayoría de los africanos, el 59% del total de africanos residentes en la CAPV, están en la franja de edad de 25 a 44 años, edad eminentemente laboral y patrón que siguen todos los grupos de nacionalidad.

Álava es la provincia que mayor porcentaje de niños/as entre 0 y 5 años registra (7%). Bizkaia tiene el mayor porcentaje de africanos que se encuentran en edades comprendidas entre 18 y 24 años.

6. Autorizaciones de residencia

Atendiendo a la población africana con tarjeta o autorización de residencia en vigor a 31 de marzo del 2005, observamos por territorios históricos que la mayor proporción de autorizaciones se

Tabla 10. Distribución de la población africana por países de nacionalidad y sexo. Años 2003 y 2004.

	Sexo 2003					Sexo 2004				
	Total	Hombre		Mujer		Total	Hombre		Mujer	
		N	%	N	%		N	%	N	%
Marruecos	4.481	3.140	70,1	1.341	29,9	5.505	3.932	71,4	1.573	28,6
Argelia	1.480	1.136	76,8	344	23,2	1.936	1.466	75,7	470	24,3
Senegal	586	543	92,7	43	7,3	811	756	93,2	55	6,8
Nigeria	366	197	53,8	169	46,2	499	278	55,7	221	44,3
Guinea Ecuatorial	438	116	26,5	322	73,5	497	127	25,6	370	74,4
Angola	303	182	60,1	121	39,9	322	183	56,8	139	43,2
Mauritania	164	116	70,7	48	29,3	229	154	67,2	75	32,8
Ghana	141	131	92,9	10	7,1	189	174	92,1	15	7,9
Guinea-Bissau	129	98	76,0	31	24,0	168	126	75,0	42	25,0
Camerún	125	69	55,2	56	44,8	153	83	54,2	70	45,8
Otros	780	574	73,6	206	26,4	843	621	73,6	222	26,4
Total	8.993	6.302	70,1	2.691	29,9	11.152	7.900	70,9	3.252	29,1

Fuente: Elaboración a partir del INE.

han realizado en la provincia de Gipuzkoa (41,4%), especialmente a los nacionales de Senegal (70,7%) y Guinea Ecuatorial (62%). Bizkaia, es la segunda provincia donde se han concedido el mayor porcentaje de autorizaciones de residencia (40%), siendo los nacionales de Argelia los que más autorizaciones han conseguido (66%). En Álava se han concedido las autorizaciones restantes, el 18,6%.

Tabla 11. Población africana por provincias y grupos de edad.

	2003							2004							
	Total	Álava	%	Gipuzkoa	%	Bizkaia	%	Total	%	Álava	%	Gipuzkoa	%	Bizkaia	%
De 0 a 5 años	415	193	6,5	79	3,7	143	3,7	527	4,7	259	7,0	86	3,3	182	3,8
De 6 a 15 años	720	217	7,3	190	8,8	313	8,1	849	7,6	283	7,7	214	8,1	352	7,3
De 16 a 17 años	264	55	1,9	47	2,2	162	4,2	339	3,0	79	2,1	62	2,4	198	4,1
De 18 a 24 años	1.383	411	13,9	335	15,5	637	16,5	1.677	15,0	473	12,8	378	14,4	826	17,1
De 25 a 44 años	5.229	1.787	60,3	1.211	56,0	2.231	57,6	6.598	59,2	2.248	60,8	1.544	58,8	2.806	58,1
De 45 a 64 años	838	267	9,0	246	11,4	325	8,4	1.001	9,0	315	8,5	280	10,7	406	8,4
De 65 a 74 años	123	27	0,9	45	2,1	51	1,3	135	1,2	34	0,9	50	1,9	51	1,1
De 75 y más años	21	5	0,2	8	0,4	8	0,2	26	0,2	7	0,2	12	0,5	7	0,1
Total	8.993	2.962	100	2.161	100	3.870	100	11.152	100	3.698	100	2.626	100	4.828	100

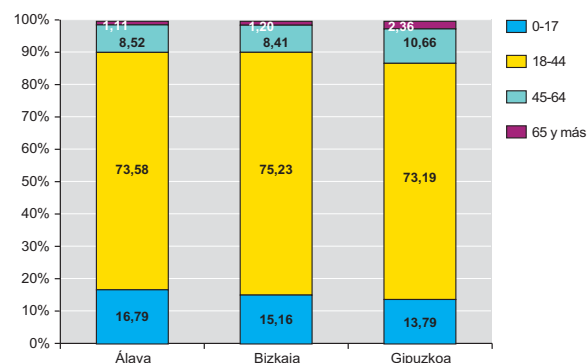
Fuente: Elaboración a partir del INE.

Tabla 12. Población africana con tarjeta o autorización de residencia en vigor por provincias y principales nacionalidades. 31-03-2005.

Nacionalidades	País Vasco	%	Bizkaia	%	Álava	%	Gipuzkoa	%
Marruecos	4.487	100	1.806	40,2	1.011	22,5	1.670	37,2
Argelia	1.104	100	730	66,1	158	14,3	216	19,6
Senegal	549	100	64	11,7	97	17,7	388	70,7
Guinea Ecuatorial	335	100	55	16,4	72	21,5	208	62,1
Nigeria	330	100	156	47,3	30	9,1	144	43,6
Resto África	1.304	100	432	33,1	139	10,7	733	56,2
Total	8.109	100	3.243	40,0	1.507	18,6	3.359	41,4

Fuente: Elaboración a partir del INE.

Gráfico 7. Población africana por grupos de edad y provincias.



Fuente: Elaboración a partir del INE.