

## POBLACION EUROPEA EN LA CAPV

Esta panorámica está dedicada a la población europea empadronada en la Comunidad Autónoma del País Vasco. La población europea se ha triplicado desde 1999 a 2006, pero está sufriendo un proceso de sustitución. El perfil de la población europea es predominantemente masculino. Para la realización de panorámica nos basaremos en los datos de padrón a 1 de enero de 2006, según el avance que el INE adelantó en julio de 2006. Para los datos comarcales utilizaremos los del 2005.

### Evolución de la inmigración Europea

Entre 1998 y 2006, la población europea de la CAPV ha crecido un 310%. En 1998 había 7.578 europeos; en 2006, 23.567. A pesar de este crecimiento, la población europea ha perdido importancia relativa. En 1998, suponía el 50% del total de la inmigración extranjera; en 2005, ha retrocedido al 28,2% -Tabla 1-.

Por continentes, vemos que el crecimiento de la población europea (comunitaria y extracomunitaria) es el menor del período analizado. La inmigración extranjera se ha quintuplicado (550%), la europea se ha triplicado. En el gráfico 2, podemos observar cómo la inmigración europea ha ido cediendo peso en favor del resto de los continentes, pasando de ser la mitad a un cuarto del total. Este proceso ha sido en parte de sustitución y, hoy por hoy, Europa sigue manteniéndose más por la aportación de la Europa extracomunitaria que de la comunitaria. La comunitaria ha retrocedido casi treinta puntos, del 46% al 17%. La extracomunitaria ha pasado del 3,5% al 11%.

Si descendemos al detalle del crecimiento de las distintas Europas -la de la UE15, la de la ampliación a 25 y la extracomunitaria-, observamos que éste tiene lugar sobre todo en la Europa extracomunitaria, que crece en 9.000 personas, la Europa de los 15 en 6.600 efectivos y la ampliada es relativamente insignificante. Analizando sus crecimientos en números índice, la Europa Comunitaria se ha duplicado, la extracomunitaria se ha multiplicado por diecisiete y la de la ampliación por cuatro.

En cuanto a su composición interna, la Europa de los 15 suponía el 91% en 1998 y actualmente representa el 57% del total europeo. La reciente ampliación se sitúa entre el 2 y 4%, y la Europa extracomunitaria ha pasado del 7% al 40%. -Tabla 2-.

**Tabla 1. Incremento de la población extranjera en la CAPV por continentes. 1998-2006.**

	1998		2006		Incremento 1998-2006 (%)
	N	%	N	%	
UE 25	7.047	46,4	14.291	17,1	203
Europa extracomunitaria	531	3,5	9.276	11,1	1.747
<b>Total Europa</b>	<b>7.578</b>	<b>49,9</b>	<b>23.567</b>	<b>28,2</b>	<b>311</b>
África	2.715	17,9	14.529	17,4	535
América	3.995	26,3	41.025	49,1	1.027
Asia	848	5,6	4.322	5,2	510
Oceanía y apátridas	62	0,4	104	0,1	168
<b>Total</b>	<b>15.198</b>	<b>100</b>	<b>83.547</b>	<b>100</b>	<b>550</b>

Fuente: Elaboración a partir de datos del INE

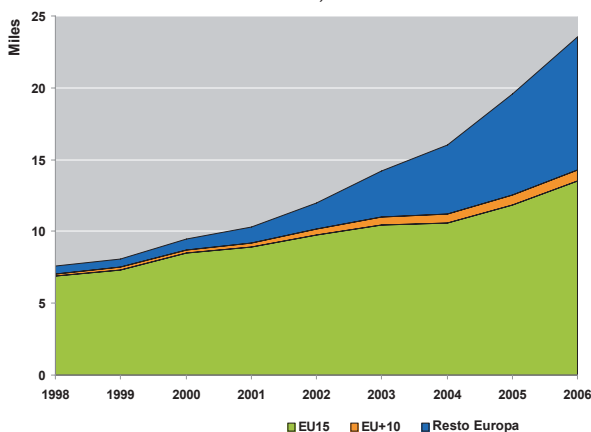
### Nacionalidades europeas

Por nacionalidades, las diez más importantes en aportación suponen el 90% de la inmigración europea a la CAPV. Asimismo, dos nacionalidades, Portugal y Rumanía, sobrepasan las 6.000 personas cada una y suponen más de la mitad de la población inmigrante europea, el 52,7%. Ahora bien, mientras que entre 1998 y 2006 Portugal no ha llegado a multiplicarse por dos (factor multiplicador de 1,9), Rumanía se ha multiplicado más de sesenta veces.

Este factor de (auto)multiplicación sirve para poder visualizar los dos modelos que caracterizan a los diez países europeos más importantes. Pertenecen al viejo modelo, a una inmigración más asentada, Portugal, Francia, Reino Unido, Italia y Alemania.

**Gráfico 1.**

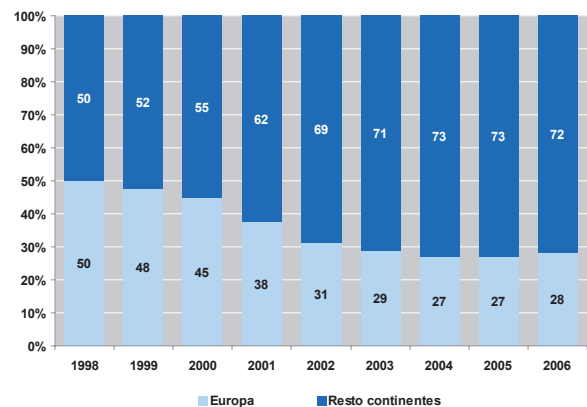
Evolución de la población europea (comunitaria, reciente ampliación y extracomunitaria) en la CAPV. 1998-2006. En miles.



Fuente: Elaboración a partir de datos del INE

**Gráfico 2.**

Evolución del peso relativo de la inmigración extranjera europea en la CAPV. 1998-2006. (%)



Fuente: Elaboración a partir de datos del INE

**Tabla 2. Evolución de la composición de la población europea (comunitaria, de la ampliación y extracomunitaria) en la CAPV. 1998-2006. Números índice y porcentajes.**

	1998	1999	2000	2001	2002	2003	2004	2005	2006
EU15	6.869	7.333	8.484	8.918	9.784	10.454	10.613	11.855	13.492
EU+10	178	216	243	300	399	547	579	688	799
Resto	531	549	775	1.107	1.827	3.180	4.852	7.056	9.276
<b>TOTAL</b>	<b>7.578</b>	<b>8.098</b>	<b>9.502</b>	<b>10.325</b>	<b>12.010</b>	<b>14.181</b>	<b>16.044</b>	<b>19.599</b>	<b>23.567</b>

#### CRECIMIENTO (NÚMEROS ÍNDICE)

	1998	1999	2000	2001	2002	2003	2004	2005	2006
EU15	100	107	124	130	142	152	155	173	196
EU+10	100	121	137	169	224	307	325	387	449
Resto	100	103	146	208	344	599	914	1.329	1.747
<b>TOTAL</b>	<b>100</b>	<b>107</b>	<b>125</b>	<b>136</b>	<b>158</b>	<b>187</b>	<b>212</b>	<b>259</b>	<b>311</b>

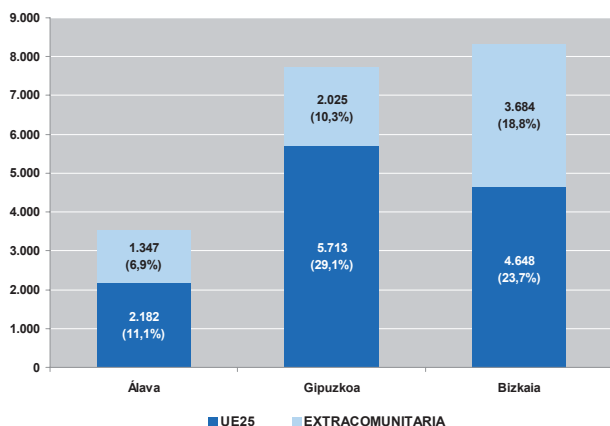
#### DISTRIBUCIÓN (%)

	1998	1999	2000	2001	2002	2003	2004	2005	2006
EU15	90,6	90,6	89,3	86,4	81,5	73,7	66,1	60,5	57,2
EU+10	2,3	2,7	2,6	2,9	3,3	3,9	3,6	3,5	3,4
Resto	7,0	6,8	8,2	10,7	15,2	22,4	30,2	36,0	39,4
<b>TOTAL</b>	<b>100</b>	<b>100</b>	<b>100</b>	<b>100</b>	<b>100</b>	<b>100</b>	<b>100</b>	<b>100</b>	<b>100</b>

Fuente: Elaboración a partir de datos del INE

**Gráfico 3.**

Distribución de la población extranjera europea (comunitaria y extracomunitaria) por territorios históricos. 2006. Cifras absolutas y relativas.



Fuente: Elaboración a partir de datos del INE

**Tabla 3. Nacionalidades europeas más importantes. 1998 y 2006.**

Nacionalidad	1998	2006	%	Acumulado	% Acumulado	Factor multiplicador
Portugal		3.241	26,6			1,9
Rumania	100	6.166	26,2	12.428	52,7	61,7
Francia	1.130	1.998	8,5	14.426	61,2	1,8
Reino Unido	787	1.504	6,4	15.930	67,6	1,9
Italia	387	1.446	6,1	17.376	73,7	3,7
Alemania	813	1.247	5,3	18.623	79,0	1,5
Ucrania	35*	953	4,0	19.576	83,1	27,2
Bulgaria	8	614	2,6	20.190	85,7	76,8
Rusia	107	555	2,4	20.745	88,0	5,2
Polonia	144	416	1,8	21.161	89,8	2,9
Resto	826	2.406	10,2	2.406	10,2	2,9
<b>Total</b>	<b>7.578</b>	<b>23.567</b>	<b>100</b>	<b>23.567</b>	<b>100</b>	<b>31</b>

Fuente: Elaboración a partir de datos del INE

\* No constan datos segregados de Ucrania en 1998. La cifra corresponde a 1999

Todas estas nacionalidades, comunitarias, han tendido a duplicar sus efectivos. Estos países que ya eran importantes en 1998 han ido cediendo importancia relativa. A pesar de ello, casi todos ellos se mantienen entre los mil y dos mil efectivos y suponen entre el 5,3 y el 8,5% del total europeo.

El modelo más reciente está representado básicamente por nacionalidades extracomunitarias -salvo Polonia- del Este europeo. Tienen unos factores de multiplicación muy superiores, pero sobre unas cifras de partida mucho menores, y entre todos sobresale el caso de los rumanos.

## Feminización de las migraciones

Un dato relevante es el referido a la tasa de feminización de la inmigración europea. La inmigración extranjera de la CAPV se distribuye a partes iguales según el sexo, pero con un ligero predominio masculino. En la tabla 4 presentamos las nacionalidades en función de su tasa de feminización y contemplamos cinco situaciones. No hay ninguna nacionalidad en situación de dominio femenino. En la situación de mayoría femenina se integran básicamente cuatro nacionalidades de la Europa del Este (Bielorrusia, Rusia, Ucrania y Hungría) y Finlandia. En situación de equilibrio encontramos países de vieja y de nueva inmigración y sobresalen por volumen el caso de rumanos y franceses. En la situación de mayoría masculina sobresalen Portugal y los países europeos de inmigración antigua (Alemania, Reino Unido e Italia). En términos absolutos, no son relevantes los países de dominio masculino. En resumen, puede afirmarse que la tasa de feminización de la población europea de la CAPV está mediada por la composición interna de las dos nacionalidades de mayor aportación, Portugal y Rumanía. Otro dato a tener en cuenta es la tendencia incipiente a la mayor feminización de las originarias del Este.

## Distribución territorial de la inmigración europea: territorios históricos y comarcas

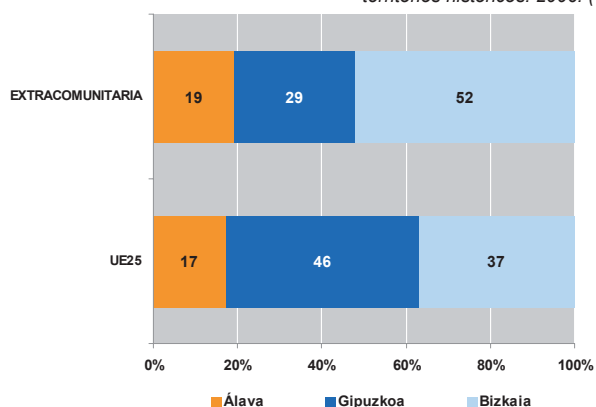
En el conjunto de la CAPV, la inmigración de origen europeo supone el 28%. El resto de continentes aporta el 72%. En Bizkaia y Álava esta última aportación es superior con el 76% y 74,5% respectivamente. Pero en Gipuzkoa se reduce al 62,7% y la europea asciende al 37,3%, de la cual el 26% es comunitaria y el 11% no comunitaria. Este diferente asentamiento podemos complementarlo con datos que aportaremos a continuación -Tabla 5 y gráficos 3 y 4-.

Con base en la aportación de los diferentes continentes, podría decirse que la población europea (37%) compite con la americana (44%) por ser mayoritaria en Gipuzkoa y, en cambio, es más marginal en Bizkaia y Álava (23% y 25% respectivamente).

Así, de todos los residentes europeos en la CAPV, en Gipuzkoa reside el mayor volumen de inmigración comunitaria (29,1%) y en Bizkaia

**Gráfico 4**

Distribución de la población europea comunitaria y extracomunitaria por territorios históricos. 2006. (%)



Fuente: Elaboración a partir de datos del INE

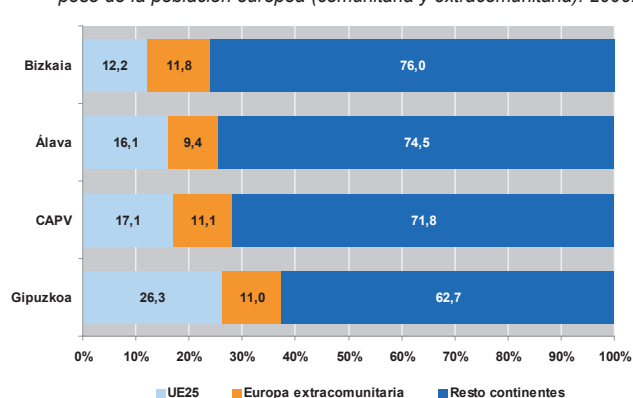
de la extracomunitaria (18,8%). Estos datos confirman la evolución de la composición y asentamiento de la población europea dentro de la CAPV. Así, en términos relativos, mientras la vieja inmigración se asienta básicamente en Gipuzkoa, la inmigración extracomunitaria se asienta mayoritariamente en Bizkaia. De hecho, en Bizkaia hay más extracomunitarios que en los dos otros territorios históricos juntos.

Descendiendo al nivel comarcal se confirma lo descrito para los territorios históricos. Así podemos contemplar cómo son las comarcas de las capitales las que absorben seis de cada diez inmigrantes (el 63,6%) de procedencia europea. Las tres comarcas capitalinas, junto a la del Bajo Bidasoa, comarca fronteriza, la del Goierri y la del Duranguesado contienen casi el 80% de esta población. En su gran mayoría son comarcas de un gran peso industrial, motivo probable de atracción de población de la Europa comunitaria. -Tabla 6-

Ahora bien, tabla 7, si analizamos la composición de la población europea por comarcas, distinguiendo entre población comunitaria y extracomunitaria, las comarcas guipuzcoanas son las que absorben más inmigración comunitaria europea. Otro tanto ocurre con la de Plentzia-Mungia. En cambio, la composición del Gran Bilbao y de la Llanada Alavesa se caracteriza por un mayor

**Gráfico 5.**

Composición de la población extranjera por territorios históricos según peso de la población europea (comunitaria y extracomunitaria). 2006.



Fuente: Elaboración a partir de datos del INE

**Tabla 5. Composición de la población extranjera de la CAPV y de los territorios históricos por continentes. 2006. (%)**

	CAPV	Álava	Gipuzkoa	Bizkaia
UE25	17,1	16,1	26,3	12,2
Europa extracomunitaria	11,1	9,4	11,0	11,8
<b>Total Europa</b>	<b>28,2</b>	<b>25,5</b>	<b>37,3</b>	<b>24,0</b>
África	17,4	27,8	13,8	15,5
América	49,1	41,3	44,0	55,0
Asia	5,2	5,4	4,7	5,4
Oceanía y resto	0,1	0,0	0,2	0,1
<b>Total Extranjeros</b>	<b>100</b>	<b>100</b>	<b>100</b>	<b>100</b>

Fuente: Elaboración a partir de datos del INE

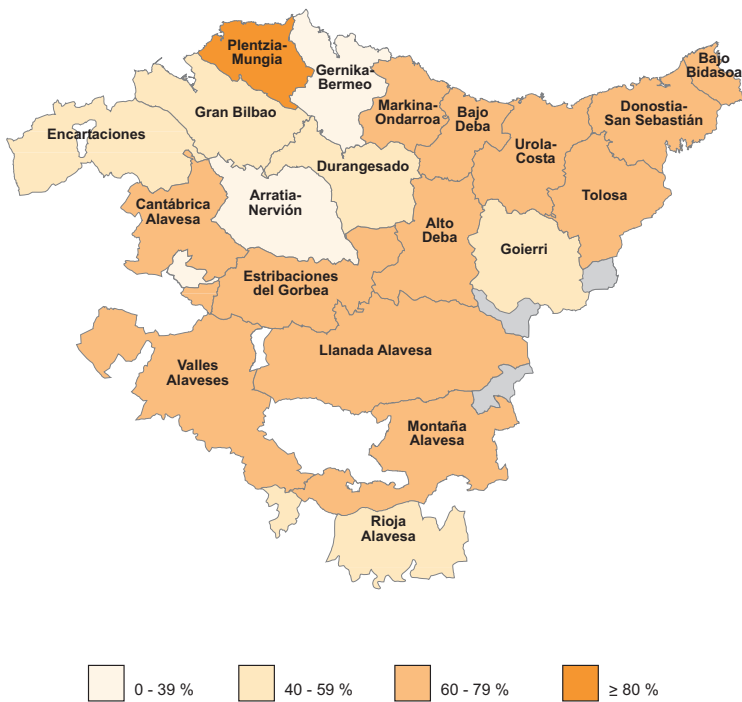
peso de los extracomunitarios. La comarca de Gernika-Bermeo representa el polo opuesto de las guipuzcoanas con un 80% de población extracomunitaria y un 20% comunitaria. Siguen este pauta, pero con intensidad descendente, dos de sus comarcas colindantes: la comarca de Arratia-Nervi6n (68,5%) y la del Duranguesado (50,1%).

**Tabla 4. Tasa de feminización de las nacionalidades europeas en la CAPV. 2006. (%)**

30%		45%		55%		70%			
Dominio masculino		Mayoría masculina		Equilibrio		Mayoría femenina		Dominio femenino	
Menos del 30%		Entre 30 y 44,9%		Entre 45 y 54,9%		Entre 55 y 69,9%		70% y más	
Estonia [20,0]	Noruega [44,8]	Polonia [53,4]	Bielorrusia [67,9]						
Eslovenia [18,8]	Letonia [44,4]	Chipre [50,0]	Rusia [66,1]						
Turquía [14,3]	Bulgaria [44,3]	Andorra [50,0]	Finlandia [61,1]						
	Georgia [43,4]	Rumanía [49,1]	Ucrania [57,4]						
	República Eslovaca [42,5]	Serbia y Montenegro [48,9]	Hungría [56,8]						
	Alemania [42,3]	Dinamarca [48,9]							
	Suiza [41,4]	Armenia [48,6]							
	Bélgica [41,1]	Francia [47,5]							
	Bosnia-Herzegovina [40,7]	Suecia [47,4]							
	Grecia [40,6]	Lituania [47,0]							
	República Checa [40,2]								
	Austria [40,0]								
	Moldavia [39,2]								
	Reino Unido [39,1]								
	Holanda [38,9]								
	Italia [37,1]								
	Albania [36,8]								
	Portugal [35,6]								
	Irlanda [35,6]								
	Luxemburgo [33,3]								
	Croacia [30,2]								
<b>Media europea CAPV: [49,2]</b>									
<b>Media extranjera CAPV: [48,7]</b>									

Fuente: Elaboración a partir de datos del INE

**Mapa 1. Comarcas según porcentaje de la inmigración comunitaria. 2005.**



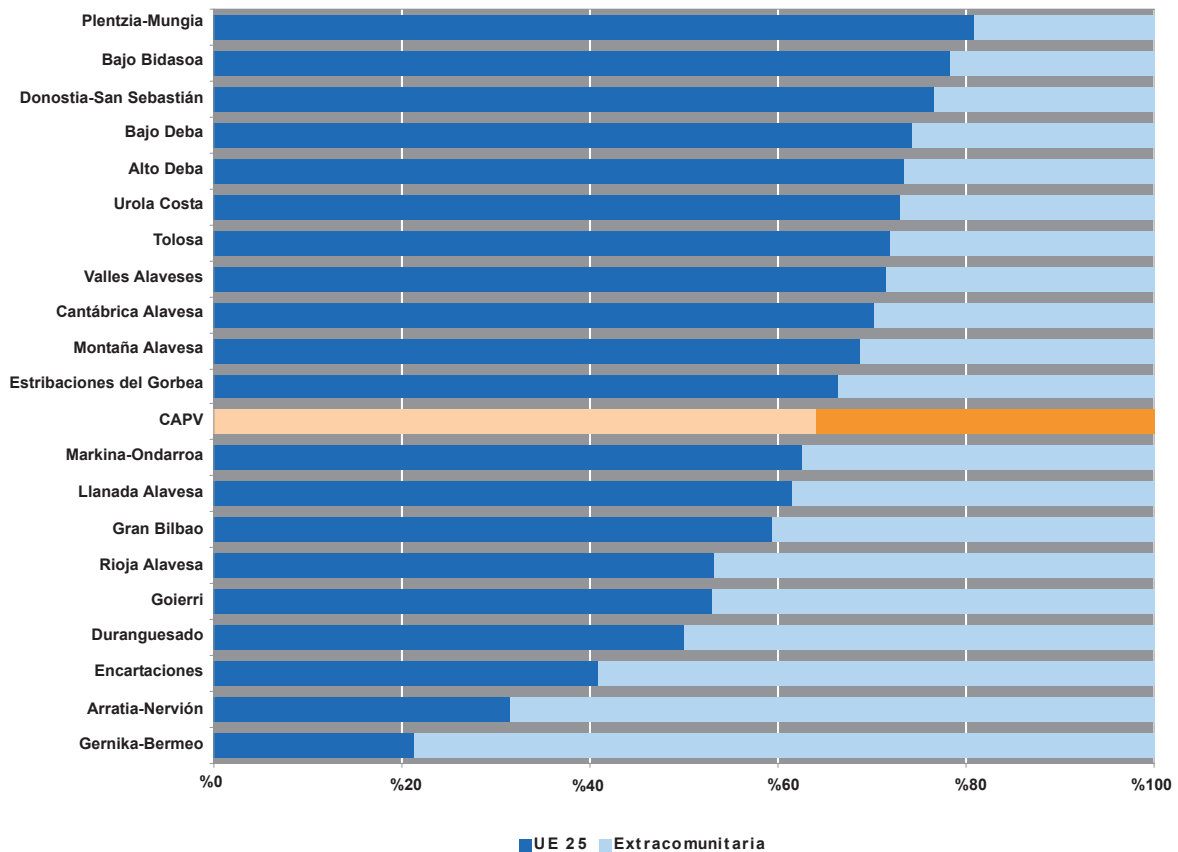
Fuente: Elaboración a partir de datos del INE

**Tabla 6. Comarcas de la CAPV según composición de la población extranjera europea (comunitaria y extracomunitaria). 2005. (%).**

	UE 25	Extracomunitaria	Total	%
Gran Bilbao	3.301	2.261	5.562	28,4
Donostia-San Sebastián	3.117	953	4.070	20,8
Llanada Alavesa	1.748	1.094	2.842	14,5
Bajo Bidasoa	1.066	295	1.361	6,9
Goierri	416	368	784	4,0
Duranguesado	375	376	751	3,8
Gernika-Bermeo	133	491	624	3,2
Plentzia-Mungia	446	105	551	2,8
Urola Costa	380	140	520	2,7
Alto Deba	302	110	412	2,1
Encartaciones	149	216	365	1,9
Markina-Ondarroa	188	113	301	1,5
Bajo Deba	222	77	299	1,5
Tolosa	210	82	292	1,5
Rioja Alavesa	139	122	261	1,3
Arratia-Nervión	56	122	178	0,9
Cantábrica Alavesa	99	42	141	0,7
Estribaciones del Gorbea	85	43	128	0,7
Valles Alaveses	78	31	109	0,6
Montaña alavesa	33	15	48	0,2
<b>Total</b>	<b>12.543</b>	<b>7.056</b>	<b>19.599</b>	<b>100</b>

Fuente: Elaboración a partir de datos del INE

**Gráfico 6.**  
Comarcas de la CAPV según peso relativo de los europeos comunitarios y extracomunitarios, organizados de mayor a menor según peso de europeos comunitarios. 2005. (porcentajes horizontales)



Fuente: Elaboración a partir de datos del INE