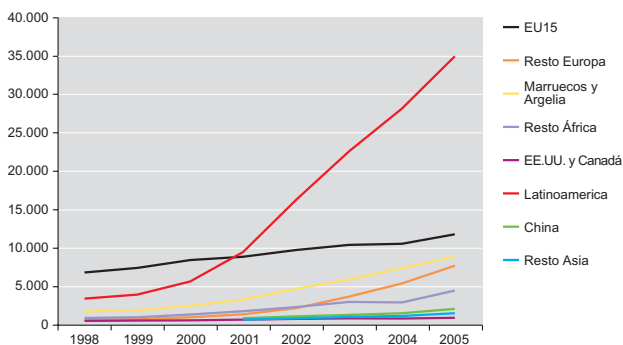


POBLACIÓN LATINOAMERICANA EN EL PAÍS VASCO

Esta quinta panorámica de la inmigración está dedicada a la población latinoamericana empadronada en los municipios vascos. Entre todos los grupos de nacionalidad, el de latinoamericanos es el de mayor presencia en el conjunto de la CAPV. Esta presencia se incrementa de manera notable a partir del año 2001, suponiendo el 48,1% del total de inmigrantes extranjeros empadronados en la CAPV a 1 de enero del 2005. Más de la mitad de los latinoamericanos residen en la provincia de Bizkaia y las dos nacionalidades más importantes en los tres Territorios Históricos son la colombiana y la ecuatoriana. Además, se trata de una inmigración de claro predominio femenino. Muchos estudios han corroborado que la feminización de la inmigración es sobre todo latinoamericana, presencia femenina que no se debe tanto a procesos de reunificación familiar como en otros grupos de nacionalidad, sino a su inserción activa en el mercado laboral.

1. Evolución de los inmigrantes según zonas geográficas en la CAPV

Gráfico 1.
Evolución de la población extranjera en el País Vasco, por grandes grupos de nacionalidad. 1998-2005.



Fuente: Elaboración a partir del INE.

Según datos de Padrón a 1 de enero de 2005, puede observarse el gran aumento que ha experimentado la población latinoamericana desde a 1998 a 2005. En estos siete años ha multiplicado su población por diez. De ser poco más de 3.000 residentes en el año 1998 ha sobrepasado la cifra de 35.000 en el año 2005. Ningún otro grupo de nacionalidad ha experimentado un aumento similar, porque si bien todos han crecido en número, no lo han hecho con el mismo ritmo. Puede decirse que el aumento de las personas provenientes de Latinoamérica empadronadas en la CAPV es muy notable, sobre todo a partir del año 2001.

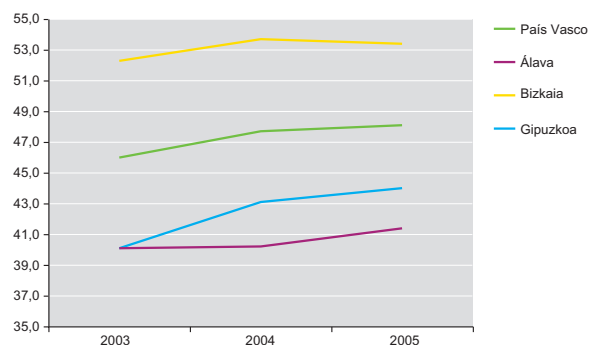
Este incremento ha tenido su reflejo en su peso relativo sobre el total de la población inmigrante empadronada en

el País Vasco. En el año 1998 suponía al 22,75% del total de la extranjería, en el año 2005 el 48,1%. Por lo tanto, casi uno de cada dos inmigrantes residentes en el País Vasco es de origen latinoamericano.

2. Distribución Territorial de las personas latinoamericanas

Bizkaia es el Territorio Histórico en el que más peso tiene la población latinoamericana, más de la mitad de la población extranjera empadronada en la provincia. En Álava y Guipúzcoa supone aproximadamente cuatro de cada diez personas extranjeras empadronadas.

Gráfico 2.
Proporción de población latinoamericana empadronada en cada provincia sobre el total de inmigrantes. Años 2003 a 2005



Fuente: Elaboración a partir del INE.

Tabla 1. Población latinoamericana empadronada. CAPV y Territorios Históricos. Años 2003 a 2005.

	2003				2004				2005			
	N Latino.	% sobre total de latinoam.	N Total inmigr.	% sobre total de inmigrantes	N Latino.	% sobre total de latinoam.	N Total inmigr.	% sobre total de inmigrantes	N Latino.	% sobre total de latinoam.	N Total inmigr.	% sobre total de inmigrantes
País Vasco	22.657	100	49.231	46,0	28.237	100	59.166	47,7	35.054	100	72.767	48,1
Álava	4.191	18,5	10.445	40,1	4.854	17,2	12.058	40,2	6.227	17,7	15.026	41,4
Guipuzkoa	5.969	26,3	14.878	40,1	7.861	27,8	18.232	43,1	9.485	27,0	21.537	44,0
Bizkaia	12.497	55,2	23.908	52,3	15.522	55,0	28.876	53,7	19.342	55,2	36.204	53,4

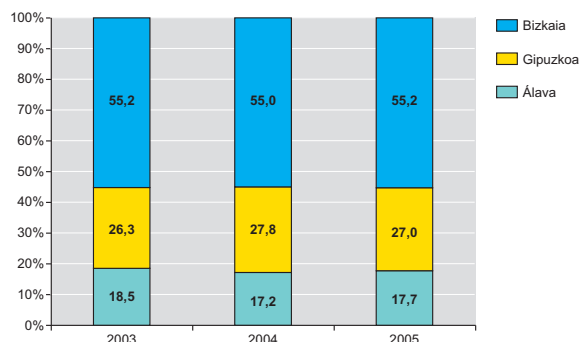
Fuente: INE. Padrones

La mayor parte de la población latinoamericana reside en Bizkaia, más de la mitad (55%). Por el contrario, Álava es la provincia donde reside el menor porcentaje del colectivo, alrededor del 18%. El resto, el 27%, reside en Gipuzkoa.

Desde el año 2003, el porcentaje de latinoamericanos sobre el total de inmigrantes del territorio histórico ha crecido ligeramente en Álava, Gipuzkoa y País Vasco, al tiempo que ha retrocedido un 0,3% en Bizkaia.

Respecto a la distribución de población latinoamericana por comarcas, el Gran Bilbao es la comarca que mayor número de personas latinoamericanas contiene, seguida de la Llanada Alavesa y Donostia-San Sebastián. Esto se

Gráfico 3.
Evolución del reparto de latinoamericanos en la CAPV por Territorios Históricos. Años 2003 a 2005.



Fuente: Elaboración a partir del INE.

Tabla 2. Distribución de la población latinoamericana por comarcas. Años 2003 a 2004.

	2003			2004			2003-2004	
	N	% sobre CAPV	% sobre T.H.	N	% sobre CAPV	% sobre T.H.	% Variación	
Álava	Cantábrica Alavesa	107	0,47	2,55	158	0,56	3,26	47,60
	Estribaciones del Gorbea	65	0,29	1,55	67	0,23	1,38	3,07
	Llanada Alavesa	3.866	17,06	92,25	4.453	15,77	91,74	15,18
	Montaña Alavesa	34	0,15	0,81	50	0,17	1,03	47,05
	Rioja Alavesa	77	0,34	1,84	95	0,33	1,96	23,30
	Valles Alaveses	42	0,19	1,00	31	0,10	0,64	-26,19
Total Álava	4.191	18,50	100	4.854	17,19	100	15,81	
Gipuzkoa	Donostia-San Sebastián	3.237	14,29	54,23	4.281	15,16	54,46	32,25
	Goierri	382	1,69	6,40	505	1,78	6,42	32,19
	Tolosa	269	1,19	4,51	338	1,19	4,30	25,65
	Urola Costa	532	2,35	8,91	680	2,40	8,65	27,81
	Alto Deba	360	1,59	6,03	465	1,64	5,92	29,16
	Bajo Bidasoa	781	3,45	13,08	996	3,52	12,67	27,52
	Bajo Deba	408	1,80	6,84	596	2,11	7,58	46,07
Total Gipuzkoa	5.969	26,35	100	7.861	27,84	100	31,69	
Bizkaia	Arratia-Nervión	178	0,79	1,42	246	0,87	1,58	38,20
	Duranguesado	563	2,48	4,51	792	2,58	4,70	29,48
	Encartaciones	202	0,89	1,62	236	0,83	1,52	16,83
	Gernika-Bermeo	328	1,45	2,62	432	1,52	2,78	31,70
	Gran Bilbao	10.498	46,33	84,00	12.925	45,77	83,27	23,11
	Markina-Ondarroa	145	0,64	1,16	187	0,66	1,20	28,96
	Plentzia-Munguía	583	2,57	4,67	767	2,71	4,94	31,56
	Total Bizkaia	12.497	55,16	100	15.522	54,97	100	24,20
Total CAPV	22.657	100	—	28.237	100	—	24,60	

Fuente: Elaboración a partir del INE.

debe al hecho de ser las comarcas en las que radican las capitales de las provincias.

El resto de nacionalidades y de grupos de nacionalidad sigue este mismo patrón de ubicación mayoritaria en las capitales.

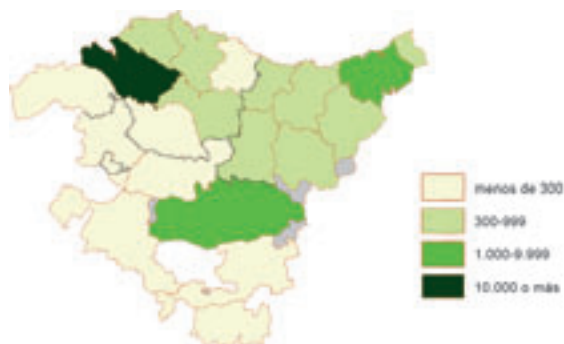
Todas las comarcas han crecido en volumen a excepción de la de los Valles Alaveses que ha experimentado un decrecimiento de población latinoamericana.

No obstante, no todas las comarcas han crecido de la misma manera. Mientras algunas comarcas han experimentado un incremento moderado (menos del 20%), el resto ha experimentado un crecimiento alto (más del 20%).

Además, destacan las comarcas de Cantábrica Alavesa, Montaña Alavesa y Bajo Deba, que han experimentado un aumento superior al 45%.

Gráfico 4.

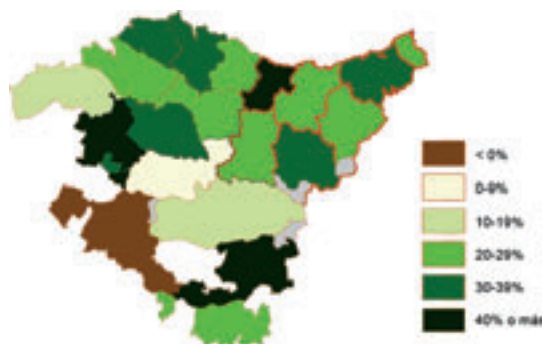
Comarcas de la CAPV según el volumen de población latinoamericana. Año 2004.



Fuente: Elaboración a partir del INE.

Gráfico 5.

Comarcas de la CAPV según el crecimiento porcentual de población latinoamericana entre 2003 y 2004.



Fuente: Elaboración a partir del INE.

3. Distribución por nacionalidades y evolución

3.1. Comunidad Autónoma del País Vasco

Las dos principales nacionalidades latinoamericanas en la CAPV son Colombia y Ecuador. A comienzos de 2005, en tercer lugar se sitúan los nacionales de Bolivia (9,9%), que presentan un incremento notabilísimo con respecto al año

Tabla 3. Distribución de la población latinoamericana en la CAPV según nacionalidad. Años 2003 a 2005.

2003			2004			2005		
Nacionalidades	N	%	Nacionalidades	N	%	Nacionalidades	N	%
Colombia	8.473	37,4	Colombia	9.044	32,0	Colombia	10.208	29,1
Ecuador	4.862	21,5	Ecuador	7.038	24,9	Ecuador	7.614	21,7
Brasil	2.114	9,3	Brasil	2.269	8,0	Brasil	3.061	8,7
Argentina	1.780	7,9	Argentina	2.329	8,2	Argentina	2.827	8,1
Cuba	1.299	5,7	Cuba	1.366	4,8	Cuba	1.496	4,3
Venezuela	763	3,4	Venezuela	963	3,4	Venezuela	1.242	3,5
Rep. Dominicana	719	3,2	Rep. Dominicana	842	3,0	Rep. Dominicana	1.193	3,4
Perú	659	2,9	Perú	814	2,9	Perú	1.025	2,9
México	492	2,2	México	564	2,0	México	726	2,1
Chile	482	2,1	Chile	556	2,0	Chile	637	1,8
Bolivia	428	1,9	Bolivia	947	3,4	Bolivia	1.542	4,4
Otros	586	2,6	Otros	947	3,4	Otros	1.542	4,4
Total	22.657	100	Total	28.237	100	Total	35.054	100

Fuente: Elaboración a partir del INE.

Tabla 4. Distribución de la población latinoamericana en Álava según nacionalidad. Años 2003 a 2005.

2003			2004			2005		
Nacionalidades	N	%	Nacionalidades	N	%	Nacionalidades	N	%
Colombia	1.575	37,6	Colombia	1.718	35,4	Colombia	2.118	34,0
Ecuador	797	19,0	Ecuador	1.097	22,6	Ecuador	1.213	19,5
Brasil	712	17,0	Brasil	576	11,9	Brasil	785	12,6
Argentina	264	6,3	Argentina	331	6,8	Argentina	419	6,7
Cuba	221	5,3	Cuba	233	4,8	Cuba	263	4,2
Rep. Dominicana	143	3,4	Rep. Dominicana	170	3,5	Rep. Dominicana	239	3,8
Venezuela	120	2,9	Venezuela	151	3,1	Venezuela	224	3,6
Chile	93	2,2	Chile	129	2,7	Chile	206	3,3
Perú	88	2,1	Perú	111	2,3	Perú	169	2,7
México	46	1,1	México	92	1,9	México	166	2,7
Bolivia	39	0,9	Bolivia	58	1,2	Bolivia	73	1,2
Otros	93	2,2	Otros	188	3,8	Otros	352	5,7
Total	4.191	100	Total	4.854	100	Total	6.227	100

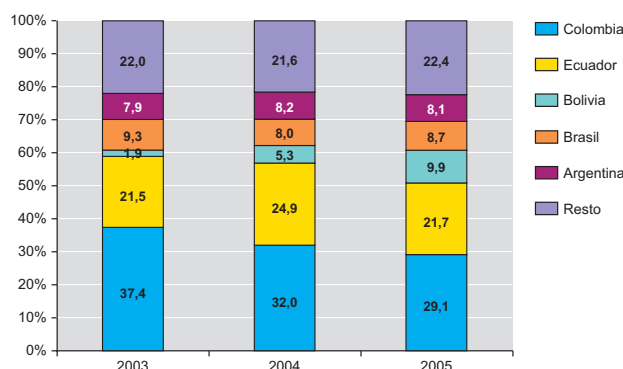
Fuente: Elaboración a partir del INE.

Tabla 5. Distribución de la población latinoamericana en Bizkaia según nacionalidad. Años 2003 a 2005.

2003			2004			2005		
Nacionalidades	N	%	Nacionalidades	N	%	Nacionalidades	N	%
Colombia	5.499	44,0	Colombia	5.787	37,3	Colombia	6.328	32,7
Ecuador	2.407	19,3	Ecuador	3.425	22,1	Ecuador	3.661	18,9
Brasil	1.019	8,2	Brasil	1.302	8,4	Brasil	2.988	15,4
Argentina	752	6,0	Argentina	1.184	7,6	Argentina	1.587	8,2
Cuba	617	4,9	Cuba	957	6,2	Cuba	1.129	5,8
Venezuela	420	3,4	Venezuela	634	4,1	Venezuela	694	3,6
Bolivia	355	2,8	Bolivia	530	3,4	Bolivia	672	3,5
Perú	352	2,8	Perú	427	2,8	Perú	599	3,1
México	277	2,2	México	288	1,9	México	325	1,7
Rep. Dominicana	267	2,1	Rep. Dominicana	288	1,9	Rep. Dominicana	296	1,5
Chile	204	1,6	Chile	222	1,4	Chile	262	1,4
Otros	328	2,6	Otros	478	3,1	Otros	801	4,1
Total	12.497	100	Total	15.522	100	Total	19.342	100

Fuente: Elaboración a partir del INE.

Gráfico 6. Evolución de las principales nacionalidades en la CAPV. 2003-2005. Porcentajes.



Fuente: Elaboración propia a partir del INE.

2003, en el que únicamente suponían el 1,9% de los latinoamericanos en la CAPV.

3.2. Álava

Al igual que en el conjunto de la CAPV, las dos principales nacionalidades latinoamericanas en la provincia de Álava son Colombia y Ecuador. Han mantenido esa situación durante los últimos tres años pero, aunque hayan crecido en términos absolutos, han ido descendiendo en peso relativo. Sucede lo mismo con los nacionales de Cuba. Es destacable el aumento que han tenido los nacionales de Bolivia, que han pasado de ser el 0,9% en 2003 al 2,7% de los latinoamericanos empadronados en Álava en 2005.

3.3. Bizkaia

En el caso de Bizkaia, también se mantienen Colombia y Ecuador como las dos primeras nacionalidades, aunque pierden peso relativo con respecto al total de latinoamericanos empadronados en este Territorio Histórico. Es de destacar el aumento de los nacionales de Bolivia, que han quintuplicado su peso relativo, pasando del 2,8% al 15,4% de las personas latinoamericanas empadronados en Bizkaia a 1 de enero del 2005.

3.4. Gipuzkoa

También estas dos nacionalidades son las más importantes en Gipuzkoa, pero han descendido en porcentaje en el últi-

Tabla 6. Distribución de la población latinoamericana en Gipuzkoa según nacionalidad. Años 2003 a 2005.

2003			2004			2005		
Nacionalidades	N	%	Nacionalidades	N	%	Nacionalidades	N	%
Ecuador	1.658	27,8	Ecuador	2.516	32,0	Ecuador	2.740	28,9
Colombia	1.399	23,4	Colombia	1.539	19,6	Colombia	1.762	18,6
Argentina	764	12,8	Argentina	1.041	13,2	Argentina	1.279	13,5
Cuba	461	7,7	Cuba	509	6,5	Cuba	689	7,3
Brasil	383	6,4	Brasil	499	6,3	Brasil	561	5,9
Rep. Dominicana	309	5,2	Rep. Dominicana	356	4,5	Rep. Dominicana	461	4,9
Venezuela	223	3,7	Venezuela	286	3,6	Venezuela	370	3,9
Perú	219	3,7	Perú	282	3,6	Perú	342	3,6
Chile	185	3,1	Chile	231	2,9	Chile	326	3,4
México	169	2,8	México	210	2,7	México	298	3,1
Bolivia	34	0,6	Bolivia	111	1,4	Bolivia	268	2,8
Otros	165	2,8	Otros	281	3,6	Otros	389	4,1
Total	5.969	100	Total	7.861	100	Total	9.485	100

Fuente: Elaboración a partir del INE.

Tabla 7. Distribución de la población latinoamericana por Territorios Históricos según nacionalidad. Año 2005.

Nacionalidades	Total	%	2005					
			Provincia de Residencia					
			Alava		Gipuzkoa		Bizkaia	
			N	%	N	%	N	%
Colombia	10.208	100	2.118	20,7	1.762	17,3	6.328	62,0
Ecuador	7.614	100	1.213	15,9	2.740	36,0	3.661	48,1
Bolivia	3.483	100	169	4,9	326	9,4	2.988	85,8
Brasil	3.061	100	785	25,6	689	22,5	1.587	51,8
Argentina	2.827	100	419	14,8	1.279	45,2	1.129	39,9
Cuba	1.496	100	263	17,6	561	37,5	672	44,9
Venezuela	1.242	100	206	16,6	342	27,5	694	55,9
Perú	1.193	100	224	18,8	370	31,0	599	50,2
Rep. Dominicana	1.025	100	239	23,3	461	45,0	325	31,7
Chile	726	100	166	22,9	298	41,0	262	36,1
México	637	100	73	11,5	268	42,1	296	46,5
Otros	1.542	100	352	22,8	389	25,2	801	51,9
Total	35.054	100	6.227	17,7	9.485	27,1	19.342	55,2

Fuente: Elaboración a partir del INE.

mo año. Por el contrario, Brasil (7,3%) ha experimentado un aumento tanto en volumen como en porcentaje. Al igual que en el resto de provincias, en Gipuzkoa también los bolivianos han experimentado un aumento espectacular, de suponer el 0,6% en el año 2003 han pasado a ser el 3,4% del total de latinoamericanos.

3.5. Nacionalidades y Territorios Históricos

Analizando las principales nacionalidades a 1 de enero de 2005, observamos que Bizkaia es la provincia donde mayor porcentaje de latinoamericanos reside (55%).

Ahora bien es de señalar que el 86% de los bolivianos y el 62% de los colombianos de la CAPV residen en este territorio. También es destacable la presencia de venezolanos (56%) en esta provincia. Por su parte, en Gipuzkoa se dan los mayores porcentajes de asentamiento de argentinos (45%) y dominicanos (45%). En Álava se pueden reseñar tanto el peso de los brasileños como el escaso porcentaje de bolivianos.

4. Distribución según sexo

Atendiendo al sexo, y contrariamente a los originarios de otros continentes, entre las personas latinoamericanas residentes en el País Vasco predominan las mujeres, que representan el 60% del total. Esta es una tendencia que se da en los tres Territorios Históricos, siendo Bizkaia (60,6%) la provincia con mayor índice de feminización (60,6%) y Araba la que menos (58,4%). Esta tendencia se mantiene durante los últimos años.

Como hemos señalado anteriormente, la inmigración latinoamericana en el País Vasco se caracteriza por su alto índice de feminización. Si analizamos los porcentajes de mujeres por nacionalidades, observamos que esta tendencia se da en todos los grupos de nacionalidad, aunque de forma más mitigada o equilibrada en los casos argentino y chileno, que giran en torno al 50%.

Las nacionalidades con mayor porcentaje de mujeres son Brasil (74,3%), República Dominicana (71,6%), Bolivia (66,5%), Cuba (64,1%) y México (61,5%). Para un análisis más pormenorizado ver la panorámica anterior.

Tabla 8. Distribución de la población latinoamericana por sexo y Territorios Históricos. Años 2003 a 2005.

	Sexo 2003				Sexo 2004				Sexo 2005						
	Total	Hombre		Mujer		Total	Hombre		Mujer		Total	Hombre		Mujer	
		N	N	%	N		N	%	N	N		%			
País Vasco	22.657	9.002	13.655	60	28.237	11.321	16.916	60	35.054	14.016	21.038	60			
Alava	4.191	1.743	2.448	58	4.854	2.000	2.854	59	6.227	2.593	3.634	58			
Gipuzkoa	5.969	2.387	3.582	60	7.861	3.169	4.692	60	9.485	3.804	5.681	60			
Bizkaia	12.497	4.872	7.625	61	15.522	6.152	9.370	60	19.342	7.619	11.723	61			

Fuente: Elaboración a partir del INE.

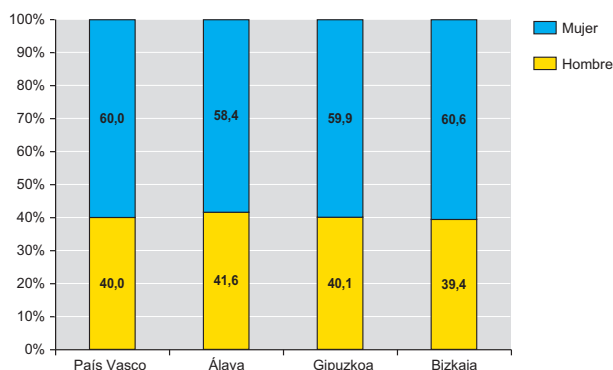
Tabla 9. Distribución de la población latinoamericana por países de nacionalidad y sexo. Años 2003 y 2004.

	Sexo 2003				Sexo 2004					
	Total	Hombre		Mujer		Total	Hombre		Mujer	
		N	N	N	%		N	N	N	%
Colombia	8.473	3.212	5.261	62,0	9.044	3.492	5.552	61,4		
Ecuador	4.862	2.196	2.666	54,8	7.038	3.162	3.876	55,1		
Argentina	1.780	906	874	49,1	2.329	1.164	1.165	50,0		
Brasil	2.114	571	1.543	73,0	2.269	583	1.686	74,3		
Bolivia	428	145	283	66,1	1.505	504	1.001	66,5		
Cuba	1.299	470	829	63,8	1.366	491	875	64,1		
Venezuela	763	337	426	55,8	963	432	531	55,1		
Perú	659	291	368	55,8	842	381	461	54,8		
República Dominicana	719	202	517	71,9	814	231	583	71,6		
Chile	482	247	235	48,8	564	279	285	50,5		
México	492	186	306	62,2	556	214	342	61,5		
Otros	586	239	347	59,2	947	388	559	59,0		
Total	22.657	9.002	13.655	60,3	28.237	11.321	16.916	59,9		

Fuente: Elaboración a partir del INE.

Gráfico 7.

Evolución de la población extranjera en el País Vasco, por grandes grupos de nacionalidad. 1998-2005.



Fuente: Elaboración a partir del INE.