

POBLACIÓN EXTRANJERA EN DONOSTIA-SAN SEBASTIÁN

Con esta panorámica terminamos la serie de tres dedicada a las personas extranjeras empadronadas en las capitales de la Comunidad Autónoma Vasca. Entre las capitales, Donostia-San Sebastián es la que menos volumen de extranjeros y menor porcentaje de extranjería tiene. Sólo el 34% de los empadronados en este territorio histórico reside en la capital. El caso opuesto lo representa Vitoria-Gasteiz, donde reside el 85% de los empadronados en Álava.

1. Población extranjera en Donostia-San Sebastián a 1 de enero de 2005 y su evolución

Tabla 1. Evolución de la población empadronada en Donostia-San Sebastián. 1998-2005

	1998		1999		2000		2001		2002		2003		2004		2005	
	N	%	N	%	N	%	N	%	N	%	N	%	N	%	N	%
Población autóctona	176.581	99,1	177.172	98,9	177.812	98,6	178.029	98,3	177.665	97,8	176.724	97,2	176.288	96,5	175.667	96,0
Población extranjera	1.648	0,9	2.036	1,1	2.465	1,4	3.035	1,7	4.035	2,2	5.087	2,8	6.356	3,5	7.263	4,0
Población total	178.229	100,0	179.208	100,0	180.277	100,0	181.064	100,0	181.700	100,0	181.811	100,0	182.644	100,0	182.930	100,0

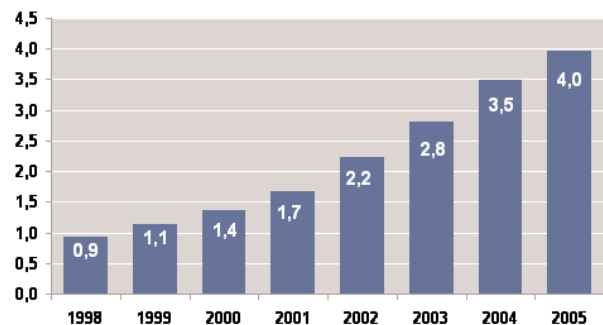
Fuente: Elaboración a partir de datos del INE

Donostia-San Sebastián es la capital vasca que menor número y porcentaje de extranjeros tiene entre sus habitantes. A 1 de enero de 2005, en la capital guipuzcoana, estaban empadronadas 7.263 personas extranjeras, un 4% de su población total. Asimismo, Gipuzkoa es la provincia con menor concentración de la población extranjera en su capital: de los extranjeros empadronados en este Territorio Histórico, sólo el 34% lo está en la capital, frente al 85% en Álava o al 45% en Bizkaia.

Respecto a la evolución de la población extranjera en Donostia-San Sebastián, el aumento de extranjeros se ha producido sobre todo a partir del año 2001. En todos los años analizados ha aumentado tanto su número como su porcentaje sobre la población total, pero este ascenso continuado se ralentiza durante el año 2004. En los años venideros podrá verse si esta ralentización se consolida o es meramente pasajera.

El incremento del porcentaje de extranjería se ha ido produciendo de manera lenta a lo largo de estos años en Donostia-San Sebastián (Gráfico 2). El mayor ascenso tiene lugar durante el año 2003, pasando del 2,8% al 3,5% del total de su población. Este aumento en el porcentaje de la capital guipuzcoana se debe en parte al descenso que ha tenido la población autóctona, que a

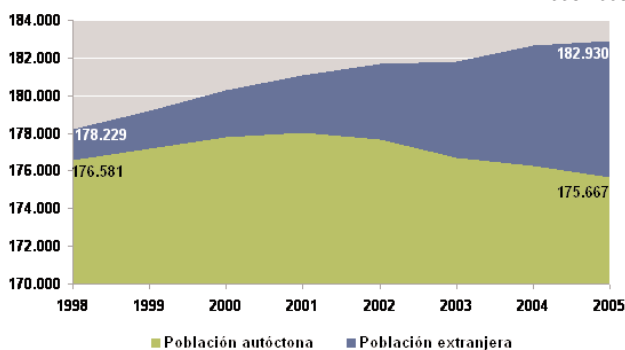
Gráfico 2. Evolución del porcentaje de población extranjera residente en Donostia-San Sebastián. 1998-2005



Fuente: Elaboración a partir de datos del INE

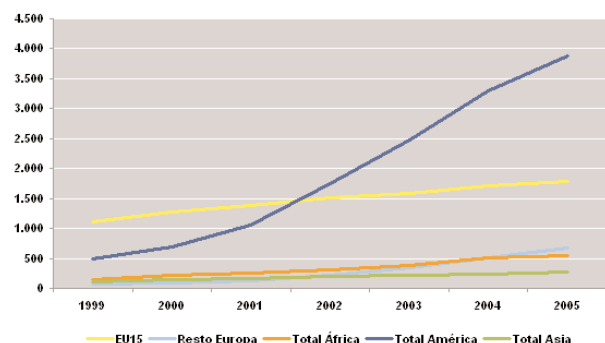
partir del año 2001 tiene una tendencia a la baja (Gráfico 1). De 1998 a 2005, la población donostiarra crece en 4.700 personas, pero al igual que en Bilbao es la población extranjera la que permite esta ganancia, pues en el mismo período la población autóctona decreció en más de 900 personas.

Gráfico 1. Evolución de la población extranjera y nacional residente en Donostia-San Sebastián. 1998-2005



Fuente: Elaboración a partir de datos del INE

Gráfico 3. Evolución de las personas extranjeras empadronadas en Donostia-San Sebastián por grupos de procedencia. 1999-2005



Fuente: Elaboración a partir de datos del INE

Tabla 2. Evolución de las personas extranjeras empadronadas en Donostia-San Sebastián por áreas geográficas. 1999-2005

	1999		2000		2001		2002		2003		2004		2005	
	N	%	N	%	N	%	N	%	N	%	N	%	N	%
EU15	1.107	56,6	1.280	51,9	1.382	45,5	1.505	37,3	1.593	31,3	1.713	27,0	1.786	24,6
Ampliación a EU25	28	1,4	28	1,1	38	1,3	40	1,0	49	1,0	76	1,2	89	1,2
Resto Europa	75	3,8	91	3,7	127	4,2	216	5,4	351	6,9	516	8,1	671	9,2
Total Europa	1.210	61,9	1.399	56,8	1.547	51,0	1.761	43,6	1.993	39,2	2.305	36,3	2.546	35,1
Magreb	104	5,3	163	6,6	186	6,1	226	5,6	265	5,2	376	5,9	421	5,8
Resto África	45	2,3	61	2,5	72	2,4	88	2,2	118	2,3	128	2,0	133	1,8
Total África	149	7,6	224	9,1	258	8,5	314	7,8	383	7,5	504	7,9	554	7,6
EE.UU y Canada	62	3,2	64	2,6	84	2,8	100	2,5	113	2,2	140	2,2	173	2,4
Latinoamérica	428	21,9	624	25,3	967	31,9	1.646	40,8	2.370	46,6	3.156	49,7	3.701	51,0
Total América	490	25,1	688	27,9	1.051	34,6	1.746	43,3	2.483	48,8	3.296	51,9	3.874	53,3
China	49	2,5	71	2,9	83	2,7	104	2,6	100	2,0	108	1,7	130	1,8
Resto Asia	52	2,7	73	3,0	84	2,8	98	2,4	111	2,2	123	1,9	138	1,9
Total Asia	101	5,2	144	5,8	167	5,5	202	5,0	211	4,1	231	3,6	268	3,7
Oceanía	6	0,3	10	0,4	12	0,4	12	0,3	17	0,3	20	0,3	21	0,3
Total	1.956	100,0	2.465	100,0	3.035	100,0	4.035	100,0	5.087	100,0	6.356	100,0	7.263	100,0

Fuente: Elaboración a partir de datos del INE

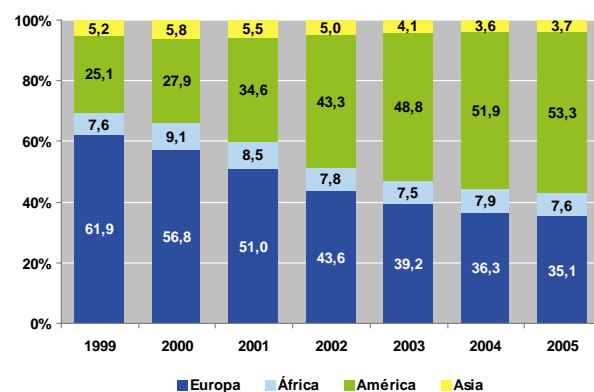
Con respecto a la composición de la población extranjera de Donostia-San Sebastián y la evolución de la misma, igual que en las otras dos capitales, todos los grupos de procedencia crecen, pero no de manera igual. Las personas procedentes de Latinoamérica son las que, con diferencia, más aumento han experimentado. Esta diferencia en evolución ha traído como consecuencia que la composición de la inmigración en el capital guipuzcoano haya variado totalmente de 1999 a 2005 (Gráfico 4). Si en el primer año analizado la gran mayoría de la población extranjera en Donostia-San Sebastián era de procedencia europea, hoy la mitad son personas latinoamericanas, aunque el segundo grupo en importancia sigue siendo el europeo. Este proceso de sustitución se ha ido produciendo progresivamente a lo largo de los siete años analizados.

Por nacionalidades más importantes (Tabla 3), observamos que el proceso de sustitución anteriormente descrito tiene también su plasmación en las nacionalidades y entre éstas ganan posiciones las latinoamericanas en detrimento de las europeas. Si en 1999, las cinco nacionalidades más importantes eran todas europeas (Portugal, Francia, Reino Unido, Alemania e Italia), en 2005 sólo lo son dos (Portugal y Francia); las otras tres nacionalidades son latinoamericanas: Ecuador, Colombia y Argentina. A diferencia de las otras dos capitales vascas, la principal nacionalidad en Donostia-San Sebastián no es Colombia sino Ecuador, que supone el 17,5% de la población extranjera empadronada en este municipio.

Más de la mitad de las personas extranjeras empadronadas en Donostia-San Sebastián tienen entre 25 y 44 años y ocho de cada diez se sitúan entre los 18 y los 64 años; es decir, están en edad laboral y productiva, luego es población no dependiente. En la pirámide de edad (Gráfico 7) podemos contemplar la aportación de los extranjeros en los sectores más jóvenes y productivos, sobre todo en la franja de entre los 25 y 34 años, y entre hombres y mujeres. En este apartado, Donostia-San Sebastián sigue la pauta de las otras dos capitales vascas.

Gráfico 4.

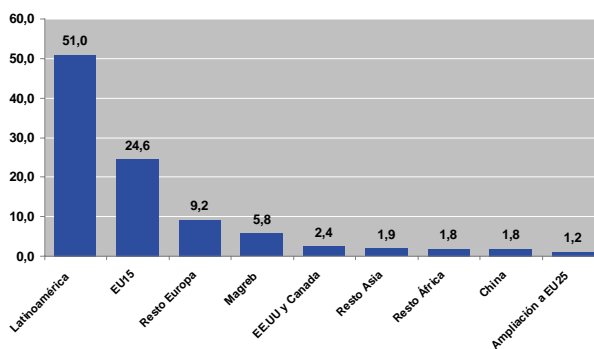
Evolución de la composición porcentual de la población extranjera empadronada en Donostia-San Sebastián por continentes. 1999-2005



Fuente: Elaboración a partir de datos del INE

Gráfico 5.

Distribución porcentual de la población extranjera por áreas geográficas. Donostia-San Sebastián. 2005



Fuente: Elaboración a partir de datos del INE

Tabla 3. Principales nacionalidades de las personas extranjeras empadronadas en Donostia-San Sebastián. 1999-2005

1999	N	%	2000	N	%	2001	N	%	2002	N	%	2003	N	%	2004	N	%	2005	N	%
Portugal	343	17,5	Portugal	367	14,9	Portugal	380	12,5	Ecuador	484	12,0	Ecuador	774	15,2	Ecuador	1.184	18,6	Ecuador	1.271	17,5
Francia	236	12,1	Francia	260	10,5	R. Unido	281	9,3	Colombia	406	10,1	Colombia	589	11,6	Colombia	649	10,2	Colombia	709	9,8
R. Unido	187	9,6	R. Unido	245	9,9	Francia	280	9,2	Portugal	404	10,0	Portugal	413	8,1	Portugal	411	6,5	Argentina	453	6,2
Alemania	149	7,6	Alemania	175	7,1	Alemania	186	6,1	R. Unido	324	8,0	R. Unido	342	6,7	Argentina	383	6,0	Portugal	441	6,1
Italia	98	5,0	Cuba	125	5,1	Colombia	173	5,7	Francia	302	7,5	Francia	323	6,3	R. Unido	377	5,9	Francia	366	5,0
Resto	943	48	Resto	1.293	52,0	Resto	1.735	57,0	Resto	2.115	52,0	Resto	2.646	52,0	Resto	3.352	53,0	Resto	4.023	55,0
Total	1.956	100,0	Total	2.465	100,0	Total	3.035	100,0	Total	4.035	100,0	Total	5.087	100,0	Total	6.356	100,0	Total	7.263	100,0

Fuente: Elaboración a partir de datos del INE

2. Donostia-San Sebastián, sus distritos y barrios

La ciudad de Donostia-San Sebastián se divide en siete distritos y, a diferencia de las otras dos capitales vascas, tienden a no coincidir con sus barrios. Hay varios barrios que simultáneamente se ubican en dos distritos, pero a pesar de ello procederemos según el mismo modelo de análisis que en las dos anteriores panorámicas, dedicándonos primero a los distritos y luego a los barrios. En los últimos años, en esos siete distritos la población extranjera empadronada ha crecido en todos ellos de forma similar, salvo en el Distrito 3 donde el aumento ha sido más pronunciado que en el resto, sobre todo a partir del año 2001. En 2005, es el distrito que mayor número de extranjeros posee (Tabla 4). En este distrito reside uno de cada cuatro extranjeros empadronados en la capital guipuzcoana.

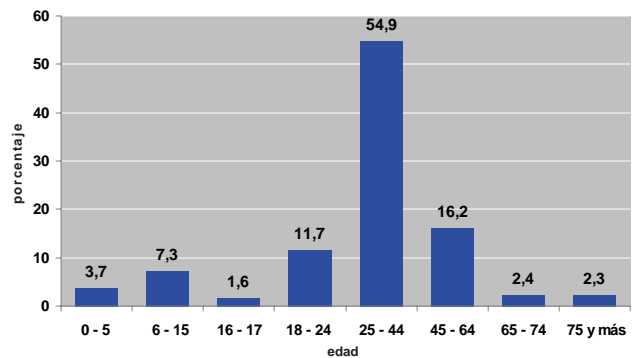
La población total y la extranjera se distribuyen de manera ligeramente diferente en el territorio de la ciudad. Los extranjeros se distribuyen en mayor medida en los distritos 3 y 4 y en menor en los distritos 6 y 7 (Gráfico 9).

El mayor porcentaje de extranjería corresponde al distrito 1, el 7%, un porcentaje bastante superior a la media de la ciudad (4%), pero la tasa de concentración de este distrito no es muy relevante, ya que su volumen no es muy alto, el 6% de todos los extranjeros de Donostia-San Sebastián. Como hemos apuntado más arriba, la tasa de concentración más alta corresponde al Distrito 3, al que le sigue el 5, con un 17,5%.

En el caso de los barrios, no coinciden los de mayor porcentaje de extranjería y los que mayor volumen de extranjeros tienen. Amara Berri y Gros son los barrios de mayor número de inmigrantes extranjeros. En el primero reside el 17% de los extranjeros empadronados en Donostia-San Sebastián y en el segundo el 14,6%. Estos barrios son asimismo los más poblados de la capital guipuzcoana.

Gráfico 6.

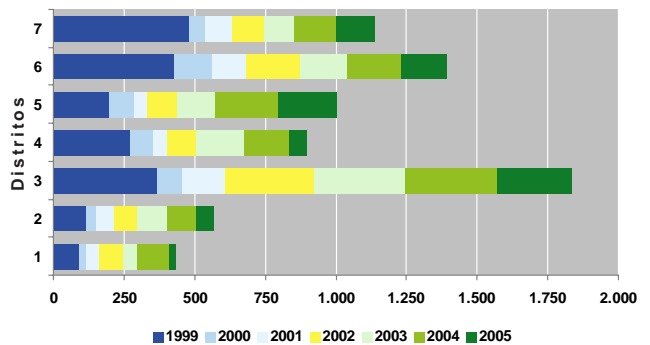
Distribución porcentual de la población extranjera por grupos de edad. Donostia-San Sebastián. 2005



Fuente: Elaboración a partir de datos del INE

Gráfico 8.

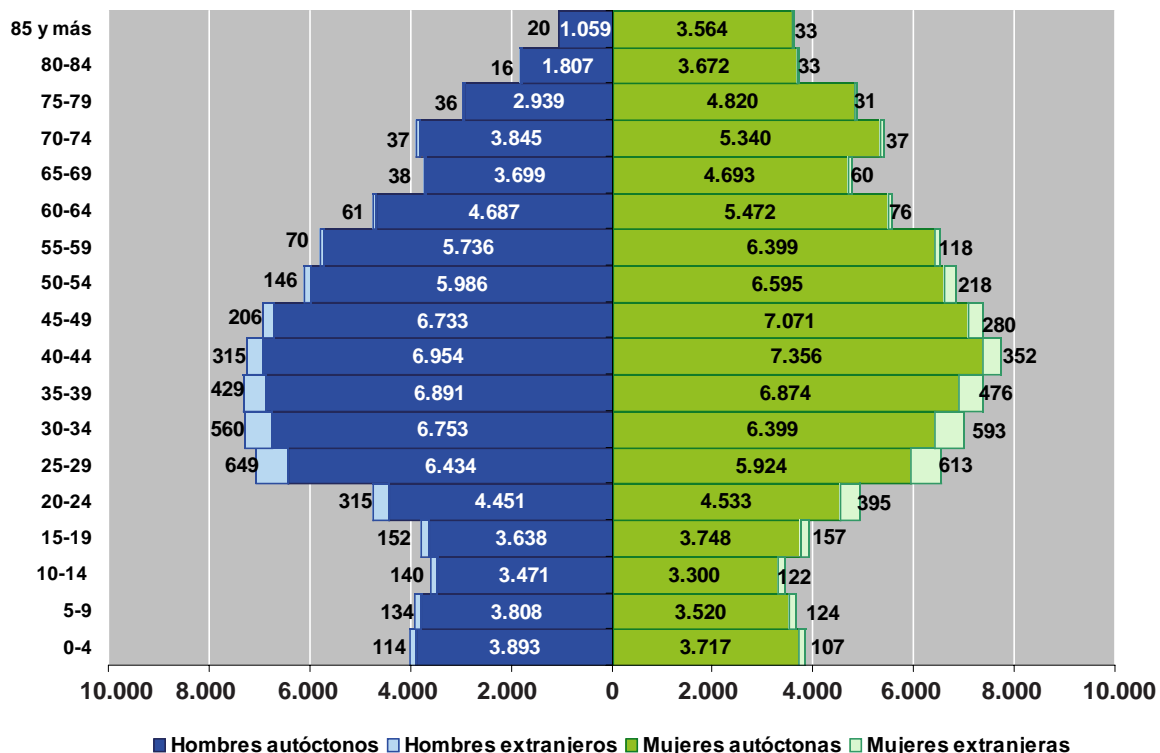
Evolución de las personas extranjeras residentes en Donostia-San Sebastián por distritos. 1999-2005



Fuente: Elaboración a partir de datos del INE

Gráfico 7.

Pirámide de edad. Donostia-San Sebastián. 2005



Fuente: Elaboración a partir de datos del INE

Tabla 4. Distribución de la población por distritos. Volumen y proporción. Donostia-San Sebastián. 2005

	Población total	Población extranjera	% sobre total extranjeros (1)	% extranjería en el distrito (2)
Distrito 1	6.342	435	6,0	6,9
Distrito 2	9.513	566	7,8	5,9
Distrito 3	38.375	1.836	25,3	4,8
Distrito 4	25.063	896	12,3	3,6
Distrito 5	18.203	1.000	13,8	5,5
Distrito 6	41.584	1.392	19,2	3,3
Distrito 7	43.850	1.138	15,7	2,6
Total	182.930	7.263	100,0	4,0

Fuente: Elaboración a partir de datos del INE

(1) Proporción de extranjeros sobre el total de los extranjeros empadronados en Donostia-San Sebastián.
 (2) Proporción de extranjeros sobre la población total del Distrito.

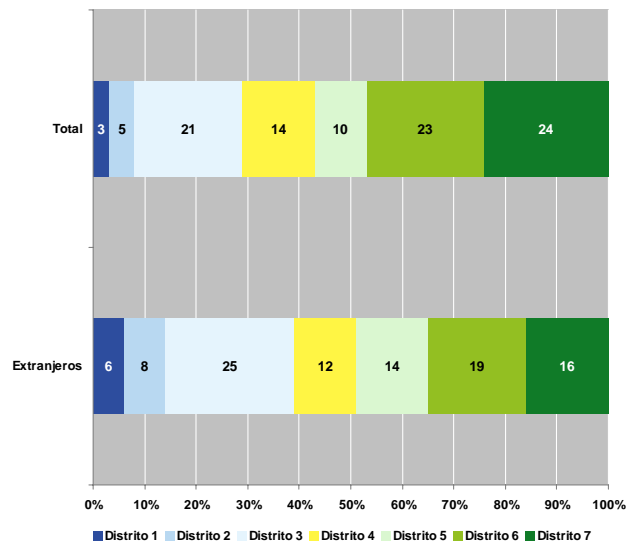
Sin embargo, el mayor porcentaje de extranjería corresponde a la Parte Vieja (Distrito 1), con el 6,9%. El Centro además de un volumen alto de extranjeros tiene un porcentaje elevado (5,8%). Por lo tanto, en Donostia-San Sebastián, los extranjeros se encuentran diseminados por los diversos barrios, y los de mayor tasa de concentración son: Amara Berri (18,9), Gros (17,5), Centro (14,7), Antiguo (9,6) y Parte Vieja (9,4). A partir de estos barrios, esta tasa se va reduciendo muy notablemente. Son reseñables los barrios de Egia, Intxaurreondo y Alza, que siendo barrios importantes según su volumen tienen una baja tasa de concentración de extranjería.

Tabla 5. Tasa de concentración de la población extranjera por distritos. Donostia-San Sebastián. 2005

	a	b	a x b	Tasa de concentración
	% extranjería	% reparto por distritos		(a x b) x 100 / Total
Distrito 1	6,9	6	41,40	9,6
Distrito 2	5,9	7,8	46,02	10,6
Distrito 3	4,8	25,3	121,44	28,0
Distrito 4	3,6	12,3	44,28	10,2
Distrito 5	5,5	13,8	75,90	17,5
Distrito 6	3,3	19,2	63,36	14,6
Distrito 7	2,6	15,7	40,82	9,4
Total	4,0	100	433,22	100

Fuente: Elaboración a partir de datos del INE

Gráfico 9. Distribución de la población total y extranjera residente por distritos en Donostia-San Sebastián. 2005



Fuente: Elaboración a partir de datos del INE

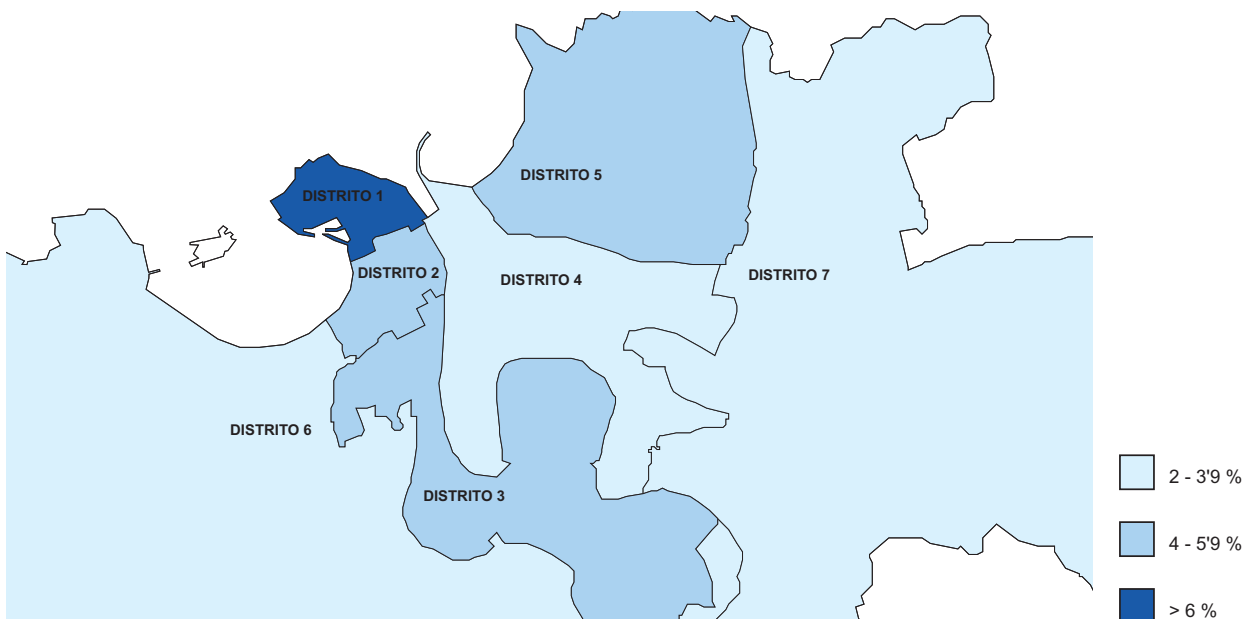
Tabla 6. Correspondencia entre distritos y barrios de Donostia-San Sebastián. 2005

Distritos	Barrios
Distrito 1	Parte Vieja
Distrito 2	Centro
Distrito 3	Centro, Amara Viejo, Amara Berri
Distrito 4	Egia-Tolarregoa, Loiola, Zorroaga, Landarbaso, Gros
Distrito 5	Gros, Ulia
Distrito 6	Miraconcha, Aiete, Antiguo-Bentaberri-Lorea-Zapatari, Ibaeta-Berio-Ondarreta, Igeldo, Añorga-Errotaburu-Zubieta, Martutene
Distrito 7	Intxaurreondo, Herrera, Bidebieta, Alza

Fuente: Elaboración a partir de datos del INE

Mapa 1.

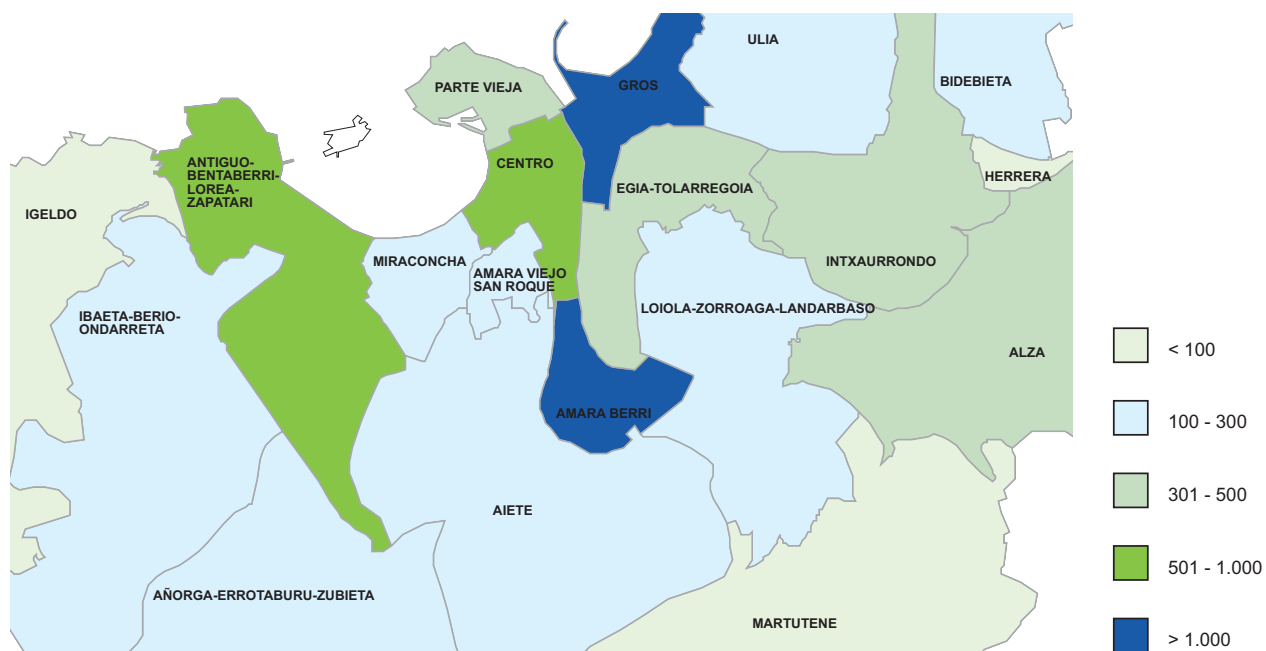
Porcentaje de población extranjera en los Distritos de Donostia-San Sebastián. 2005



Fuente: Elaboración a partir de datos del INE

Mapa 2.

Barrios de Donostia-San Sebastián por volumen de extranjeros. 2005



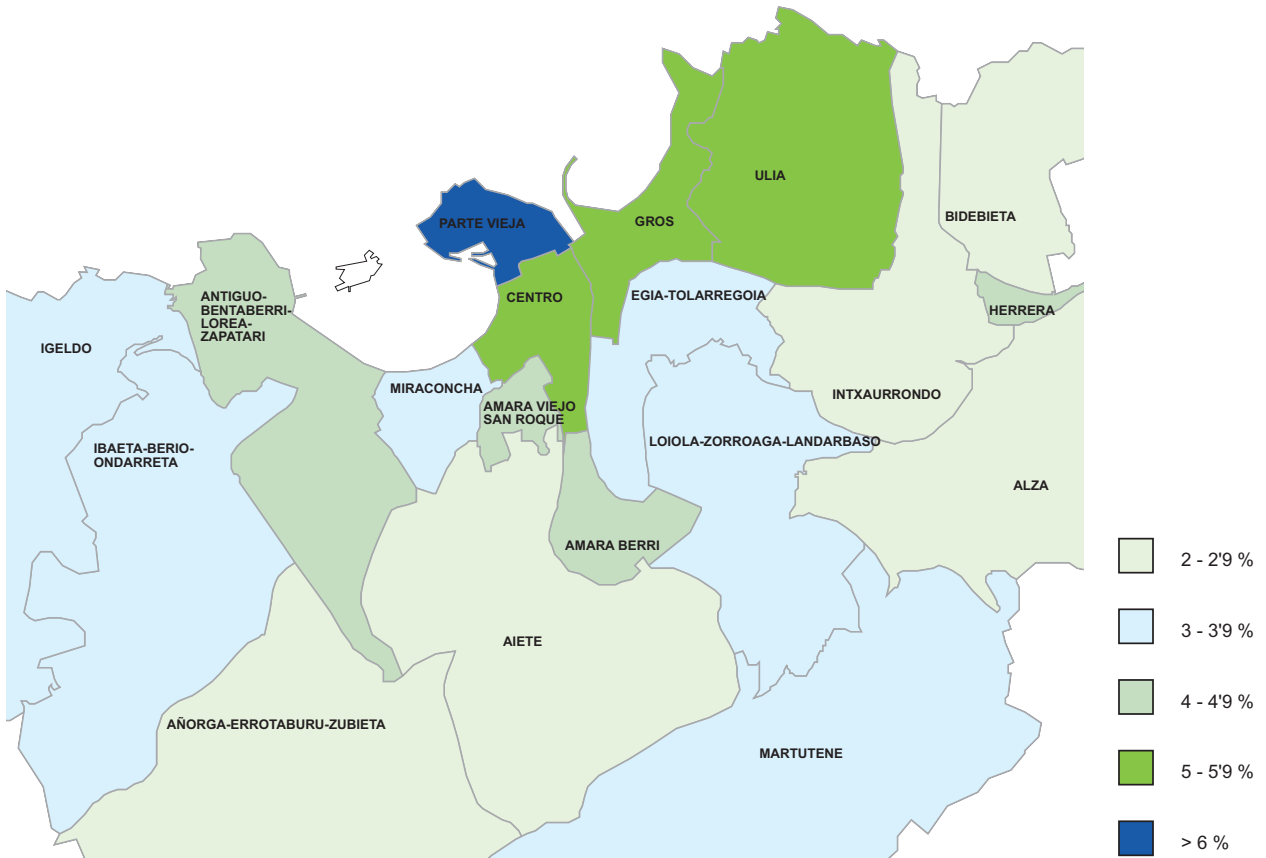
Fuente: Elaboración a partir de datos del INE

Tabla 7. Distribución de la población extranjera y porcentaje de extranjería por barrios, ordenados de mayor a menor por tasa de concentración. Donostia-San Sebastián. 2005

	Población total	Extranjeros	% extranjería	% distribución en Donostia	% Tasa concentración
Amara Berri	25.464	1.238	4,9	17,0	18,9
Gros	19.936	1.062	5,3	14,6	17,5
Centro	14.000	815	5,8	11,2	14,7
Antiguo-Bentaberri-Lorea-Zapatari	17.317	735	4,2	10,1	9,6
Parte Vieja	6.342	435	6,9	6,0	9,4
Ulía	4.744	277	5,8	3,8	5,0
Egía-Tolarregoa	13.632	446	3,3	6,1	4,6
Intxaurreondo	16.902	421	2,5	5,8	3,3
Alza	19.653	458	2,3	6,3	3,3
Amara Viejo-San Roque	3.406	158	4,6	2,2	2,3
Loiola-Zorroaga-Landabaso	6.478	212	3,3	2,9	2,2
Bidebieta	7.037	199	2,8	2,7	1,7
Ibaeta-Berio-Ondarreta	5.645	171	3	2,4	1,6
Aiete	9.453	210	2,2	2,9	1,4
Herrera	1.642	78	4,8	1,1	1,2
Miraconcha	3.233	111	3,4	1,5	1,2
Martutene	2.800	96	3,4	1,3	1,0
Añorga-Errotaburu-Zubieta	4.244	106	2,5	1,5	0,8
Igeldo	1.002	35	3,5	0,5	0,4
Total Donostia-San Sebastián	182.930	7.263	4	100	100

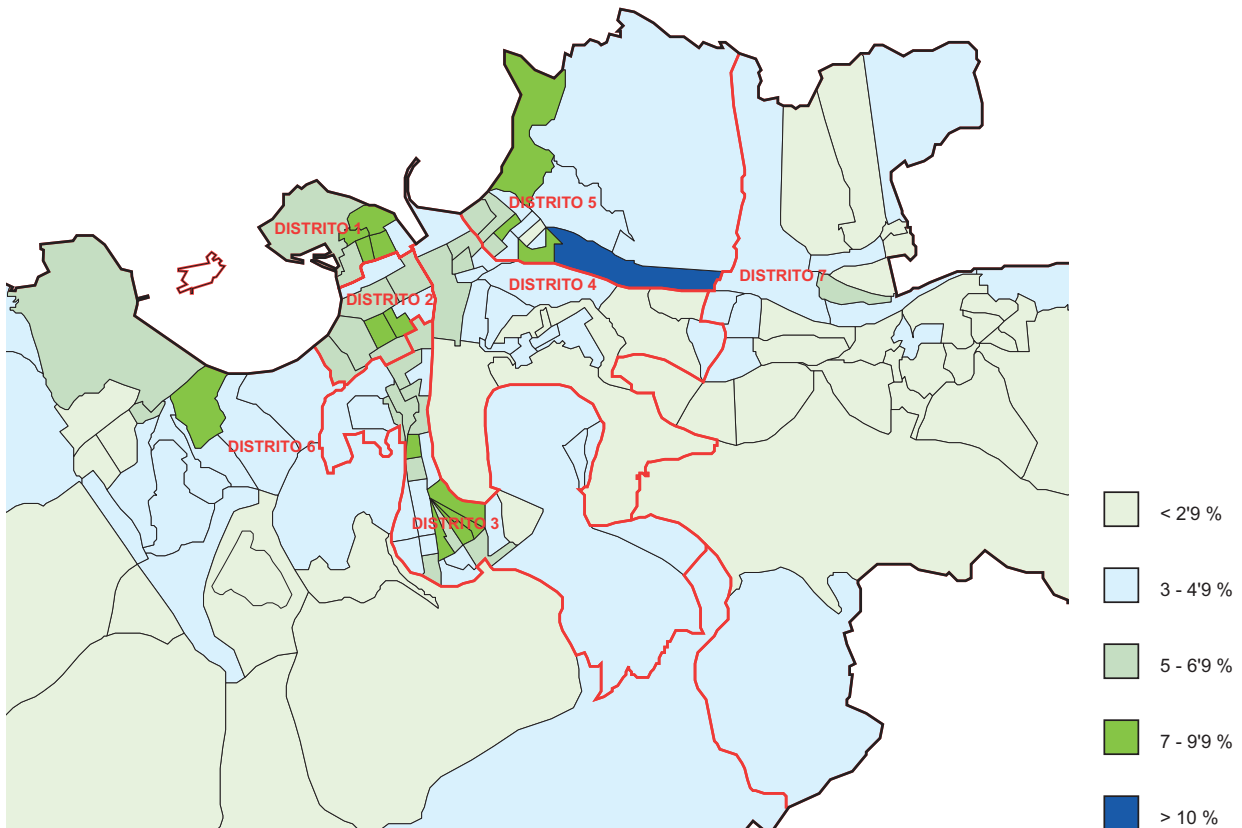
Fuente: Elaboración a partir de datos del INE

Mapa 3.
Barrios de Donostia-San Sebastián por porcentaje de extranjería. 2005



Fuente: Elaboración a partir de datos del INE

Mapa 4.
Secciones de Donostia-San Sebastián por porcentaje de extranjería. 2005



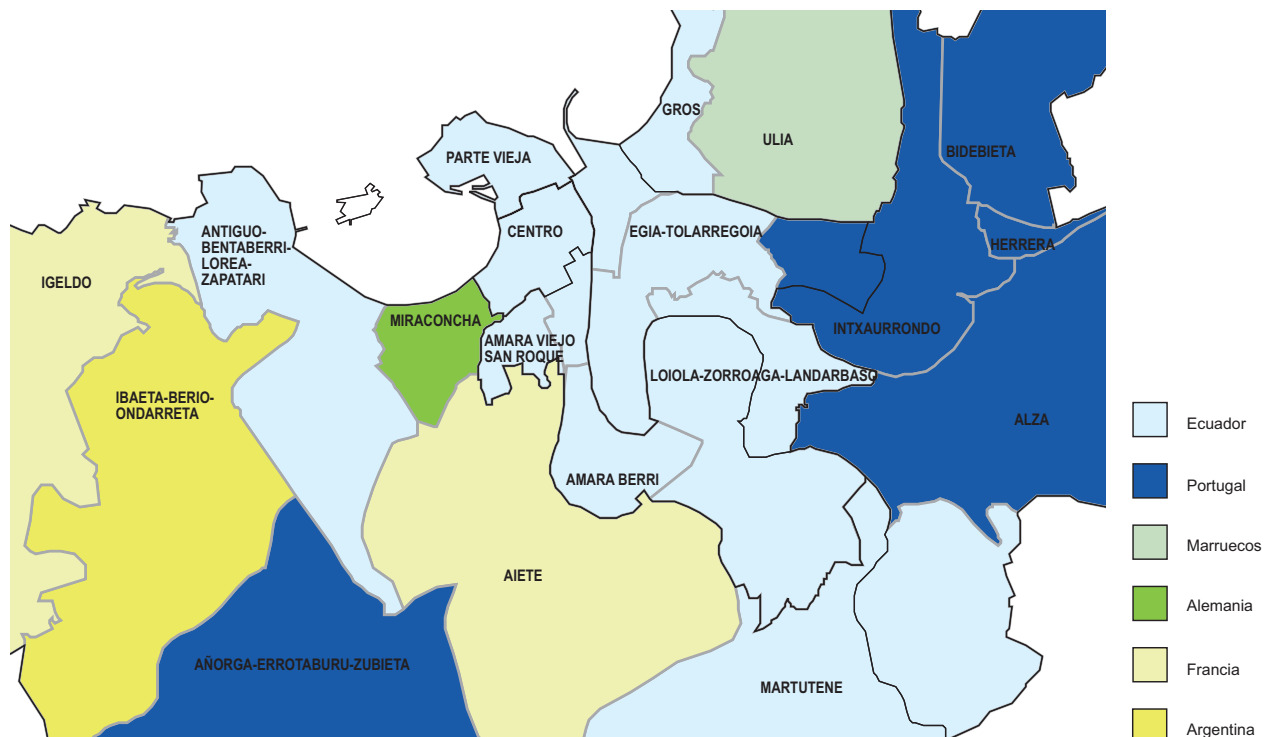
Fuente: Elaboración a partir de datos del INE

Tabla 8. Principales nacionalidades en los diferentes barrios de Donostia-San Sebastián. 2005

Barrios	Nacionalidad	%	Nacionalidad	%	Nacionalidad	%	Total
Parte Vieja	Ecuador	16,8	Colombia	9,9	Reino Unido	8,5	435
Centro	Ecuador	22,3	Colombia	12,9	Reino Unido	7,7	815
Amara Viejo-San Roque	Ecuador	14,6	Colombia	13,9	Reino Unido	7,6	158
Amara Berri	Ecuador	27,1	Colombia	12,2	Argentina	6,0	1.238
Loiola-Zorroaga-Landabaso	Ecuador	12,7	Portugal	11,8	Francia	8,5	212
Gros	Ecuador	21,8	Colombia	13,2	Argentina	7,2	1.062
Egia-Tolarregoa	Ecuador	19,3	Argentina	10,1	Colombia	9,6	446
Intxaurreondo	Portugal	13,1	Ecuador	11,6	Marruecos	8,1	421
Ulía	Marruecos	13,7	Ecuador	9,7	Argelia	7,9	277
Miraconcha	Alemania	11,7	Francia	9,0	Italia	9,0	111
Antiguo-Bentaberri-Lorea-Zapatari	Ecuador	17,1	Argentina	10,6	Francia	7,5	735
Aiete	Francia	13,3	Argentina	9,5	Reino Unido	7,6	210
Martutene	Ecuador	20,8	Portugal	17,7	Marruecos	10,4	96
Añorga-Errotaburu-Zubieta	Portugal	12,3	Ecuador	12,3	Argentina	11,3	106
Ibaeta-Berio-Ondarreta	Argentina	12,3	Francia	11,1	Alemania	7,6	171
Igeldo	Francia	31,4	Portugal	8,6	Ecuador	8,6	35
Bidebieta	Portugal	24,1	Ecuador	10,1	Colombia	9,5	199
Herrera	Portugal	26,9	Colombia	9,0	Marruecos	7,7	78
Alza	Portugal	29,7	Marruecos	14,2	Colombia	9,2	458

Fuente: Elaboración a partir de datos del INE

Mapa 5.
Barrios de Donostia-San Sebastián por principal nacionalidad del barrio. 2005



Fuente: Elaboración a partir de datos del INE

Tabla 9. Distribución de las nacionalidades con más de 100 personas empadronadas en Donostia-San Sebastián por principales barrios. 2005

Nacionalidad	Total	Barrio	%	Barrio	%	Barrio	%	Resto	Total
Ecuador	1.271	Amara Berri	26,4	Gros	18,3	Centro	14,3	41,0	100,0
Colombia	709	Amara Berri	21,3	Gros	19,7	Centro	14,8	44,1	100,0
Argentina	453	Antiguo-Bentaberri-Lorea-Zapatari	17,2	Gros	16,8	Amara Berri	16,3	49,7	100,0
Portugal	441	Alza	30,8	Intxaurreondo	12,5	Bidebieta	10,9	45,8	100,0
Francia	366	Gros	15,6	Antiguo-Bentaberri-Lorea-Zapatari	15,0	Centro	12,3	57,1	100,0
Reino Unido	348	Centro	18,1	Gros	14,9	Amara Berri	12,1	54,9	100,0
Marruecos	273	Alza	23,8	Ulia	13,9	Intxaurreondo	12,5	49,8	100,0
Italia	260	Centro	16,2	Antiguo-Bentaberri-Lorea-Zapatari	14,6	Gros	12,7	56,5	100,0
Alemania	211	Antiguo-Bentaberri-Lorea-Zapatari	19,9	Amara Berri	12,3	Gros	9,5	58,3	100,0
Cuba	203	Amara Berri	18,2	Antiguo-Bentaberri-Lorea-Zapatari	13,8	Centro	11,3	56,7	100,0
Ucrania	196	Amara Berri	20,9	Gros	15,3	Centro	11,7	52,0	100,0
Brasil	195	Gros	20,0	Amara Berri	16,9	Intxaurreondo	9,7	53,3	100,0
Rumania	194	Gros	22,2	Parte Vieja	17,0	Intxaurreondo	15,5	45,4	100,0
EE.UU.	161	Amara Berri	20,5	Gros	13,0	Antiguo-Bentaberri-Lorea-Zapatari	9,9	56,5	100,0
Perú	144	Amara Berri	20,1	Antiguo-Bentaberri-Lorea-Zapatari	11,1	Centro	10,4	58,3	100,0
México	141	Amara Berri	19,1	Gros	16,3	Centro	14,9	49,6	100,0
Venezuela	137	Amara Berri	24,1	Gros	13,9	Centro	10,2	51,8	100,0
China	130	Amara Berri	44,6	Gros	21,5	Parte Vieja	13,1	20,8	100,0
Argelia	129	Intxaurreondo	17,1	Ulia	17,1	Gros	11,6	54,3	100,0
Rusia	117	Amara Berri	17,1	Antiguo-Bentaberri-Lorea-Zapatari	16,2	Egia-Tolarregoa	12,0	54,7	100,0
Rep. Dominicana	116	Amara Berri	17,2	Gros	16,4	Centro	12,9	53,4	100,0
Bolivia	106	Amara Berri	28,3	Gros	17,9	Ulia	12,3	41,5	100,0

Fuente: Elaboración a partir de datos del INE

Como se ha mencionado, Ecuador es la nacionalidad más numerosa de todas las presentes en Donostia-San Sebastián. Es la más importante en nueve de los diecinueve barrios que tiene la ciudad de Donostia. Portugal es la principal nacionalidad en otros cinco barrios y otros dos países comunitarios, Francia y Alemania, son mayoritarios en Miracóncha, Aiete e Igeldo.

Las diversas nacionalidades se distribuyen geográficamente de modo diverso por los barrios donostiarras. Todas las nacionalida-

des con más de 100 personas empadronadas en Donostia-San Sebastián presentan grados de concentración relativamente altos, muchas sobrepasan el 15%. En este apartado, difiere la pauta donostiarras de la de las otras dos capitales. Hay concentraciones muy altas, como la de los chinos en Amara Berri, el 44%, pero sobre un volumen no muy alto de personas de esta nacionalidad. Los portugueses y bolivianos también tienen alta concentración, cerca de tres de cada diez personas de estas nacionalidades viven en Alza y en Amara Berri respectivamente.



Para más información relativa al campo de la inmigración en la CAPV consulta nuestra página web en, www.ikuspegi.org.

Además de la página web, tienes a tu disposición otros servicios habituales del Observatorio:

- Centro de documentación con servicio de consulta y préstamo bibliotecario.

- Servicio de información estadística.

También es posible consultar las investigaciones desarrolladas por el Observatorio, así como las panorámicas publicadas hasta el momento.

Contacta con nosotros:
Tlf.: 94 601 82 75
Fax: 94 402 35 40
e-mail: info@ikuspegi.org

Te atenderemos personalmente en:
Alameda Mazarredo 39, 4º, 48009 Bilbao - Bizkaia

