

UDALA AYUNTAMIENTO



Bilbao

Inmigración extranjera en Bilbao. 2012

Inmigración extranjera en Bilbao. 2012

Evolución de la población de Bilbao por sexo y nacionalidad (2000-2012)

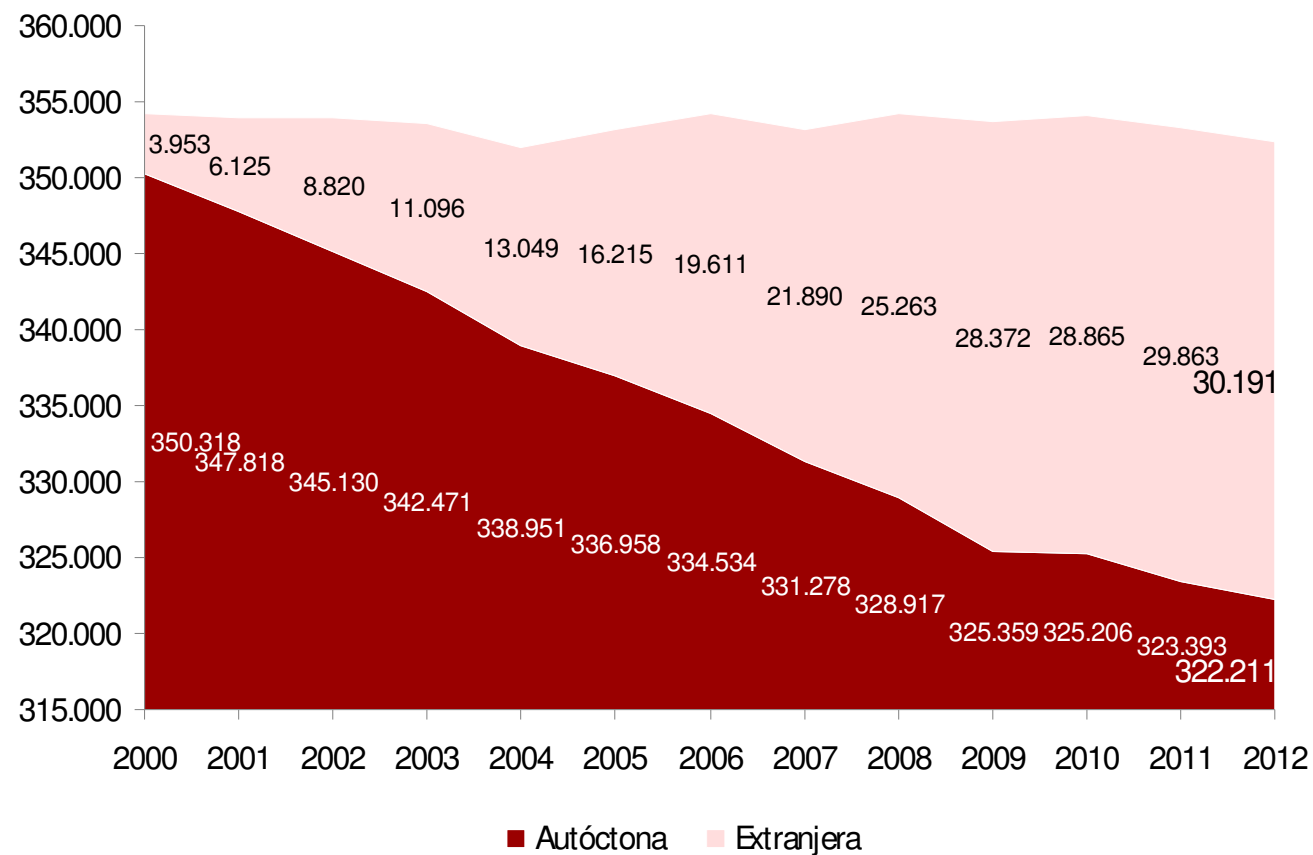
	Población total			Población autóctona			Población extranjera		
	Hombres	Mujeres	Total	Hombres	Mujeres	Total	Hombres	Mujeres	Total
2000	167.864	186.407	354.271	165.914	184.404	350.318	1.950	2.003	3.953
2001	167.681	186.262	353.943	164.703	183.115	347.818	2.978	3.147	6.125
2002	167.662	186.288	353.950	163.393	181.737	345.130	4.269	4.551	8.820
2003	167.520	186.047	353.567	162.070	180.401	342.471	5.450	5.646	11.096
2004	166.854	185.463	352.317	160.447	178.821	339.268	6.407	6.642	13.049
2005	167.314	185.859	353.173	159.264	177.694	336.958	8.050	8.165	16.215
2006	167.652	186.493	354.145	157.983	176.551	334.534	9.669	9.942	19.611
2007	166.799	186.369	353.168	156.049	175.229	331.278	10.750	11.140	21.890
2008	167.030	186.310	353.340	154.649	173.749	328.398	12.381	12.561	24.942
2009	168.019	186.841	354.860	153.927	172.957	326.884	14.092	13.884	27.976
2010	167.019	186.168	353.187	152.831	171.971	324.802	14.188	14.197	28.385
2011	167.176	186.080	353.256	152.122	171.271	323.393	15.054	14.809	29.863
2012	166.632	185.770	352.402	151.404	170.807	322.211	15.228	14.963	30.191
2000-2012	-1.232	-637	-1.869	-14.510	-13.597	-28.107	13.278	12.960	26.238

Por sexo y nacionalidad, observamos que a 1 de enero de 2012 el 47% de la población autóctona es varón y el 53% mujer, lo que en el caso de la población extranjera es el 50,4% y el 49,6% respectivamente.

Desde 2000, Bilbao ha perdido 14.510 hombres autóctonos y 13.597 mujeres y ha ganado 13.278 hombres extranjeros y 12.960 mujeres extranjeras.

Inmigración extranjera en Bilbao. 2012

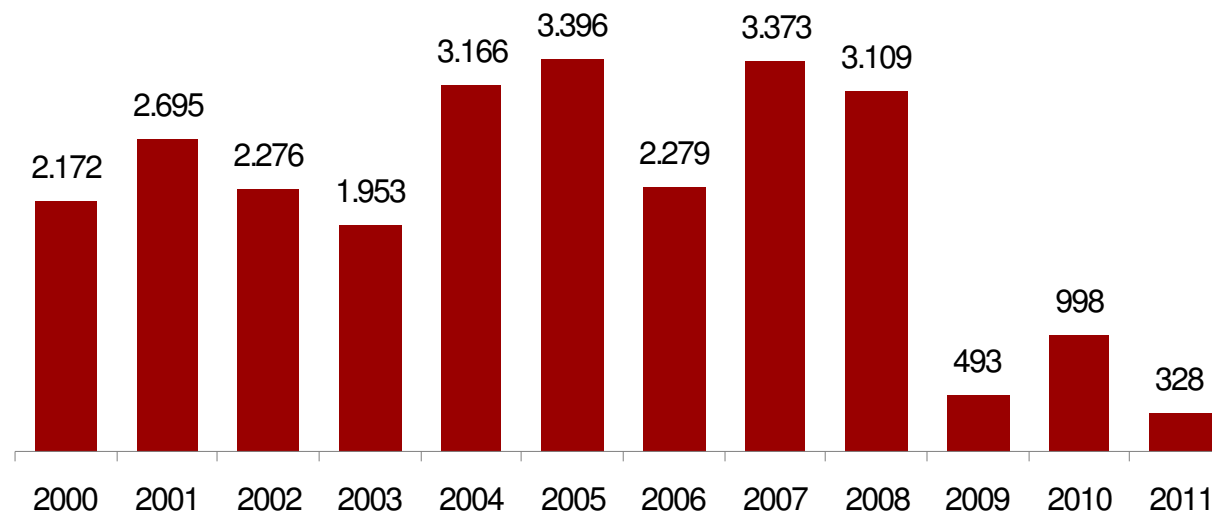
Evolución de la población de Bilbao según nacionalidad (2000-2012)



En definitiva, a 1 de enero de 2012 hay en Bilbao 1.869 personas empadronadas menos que en la misma fecha del año 2000 y el volumen de personas extranjeras supera los 30.000 personas, concretamente 30.191.

Inmigración extranjera en Bilbao. 2012

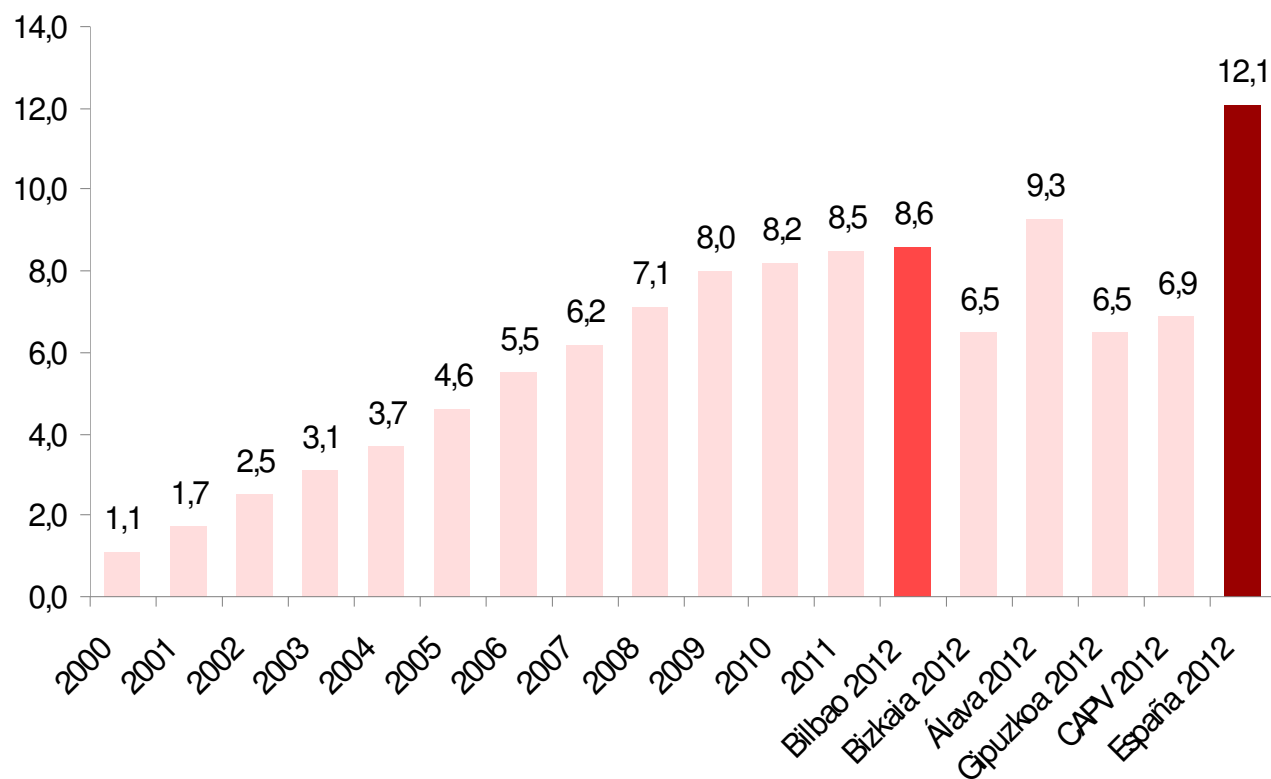
Stock interanual de la población extranjera de Bilbao, 2000-2011



El último año el stock de personas extranjeras sólo ha crecido en 328 personas, por lo que frente a imágenes exageradas de corte social puede verse cómo los flujos se acompañan a la estructura de oportunidades económicas.

Inmigración extranjera en Bilbao. 2012

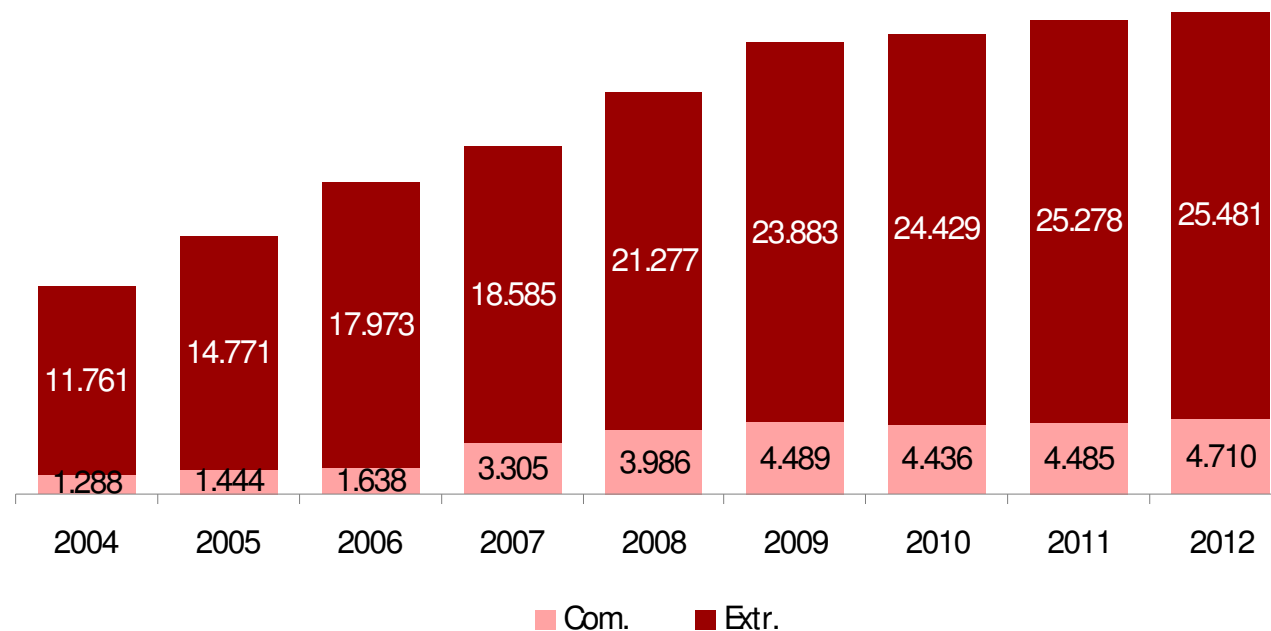
Evolución de la inmigración en Bilbao (2000-2012) y en otros contextos (2012)



En Bilbao crece el porcentaje de población extranjera, pero cada vez con menos intensidad.

Inmigración extranjera en Bilbao. 2012

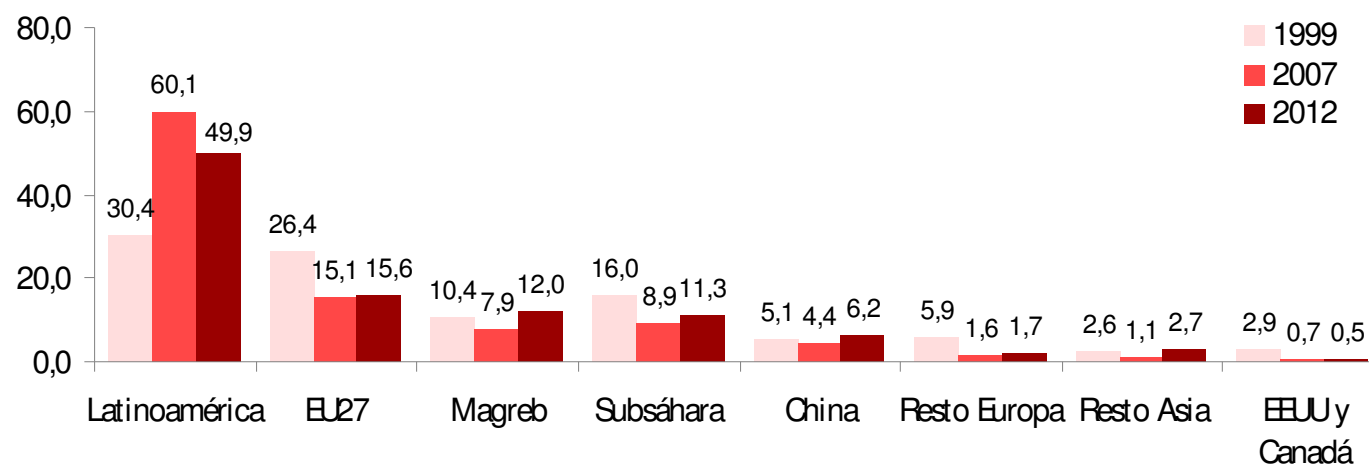
Evolución de la población comunitaria y extracomunitaria de Bilbao. 2004-2012



1. La composición de la población extranjera de Bilbao, con base en su dimensión comunitaria/no comunitaria, se mantiene desde 2007, año de la última ampliación de la UE a 27 miembros, con la incorporación de rumanos y búlgaros, siendo alrededor del 15% la población comunitaria y el 85% la extracomunitaria.
2. Los búlgaros son numéricamente irrelevantes –81 personas– en Bilbao, pero la población rumana ha llegado en cifras importantes y hasta 2011 ha sido la nacionalidad más populosa de la CAPV y la cuarta de Bilbao, con 2.434 personas, donde supone el 8,1% de toda su población extranjera.

Inmigración extranjera en Bilbao. 2012

Comparación de áreas geográficas de procedencia. 1999, 2007 y 2012, %

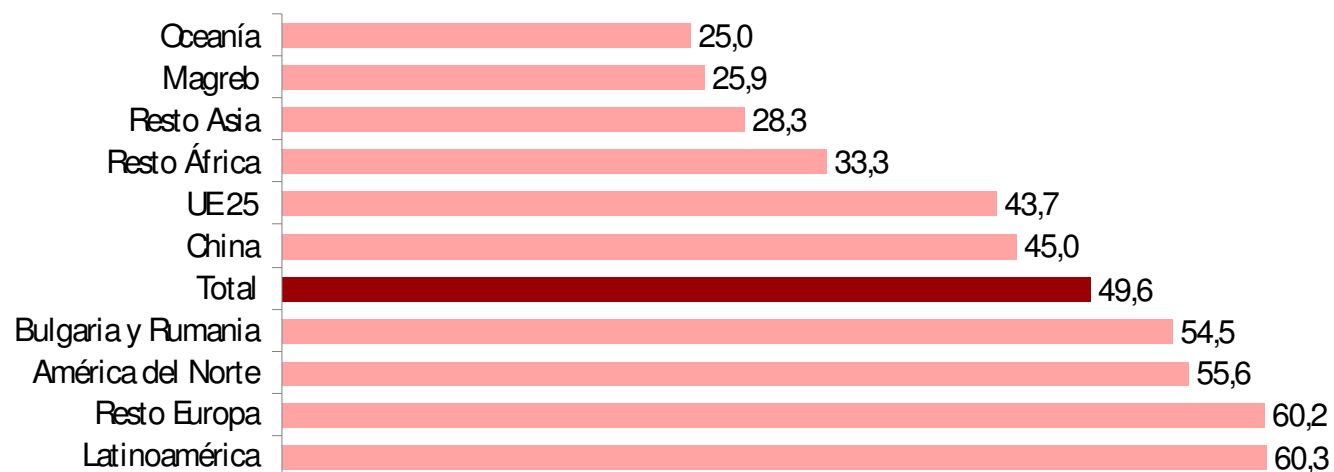


El gráfico, que compara la situación de 2012 con la de 1999 y con la de 2007, muestra que:

- Latinoamérica va descendiendo en peso relativo, aunque no necesariamente en volumen.
- La población comunitaria ha descendido alrededor de 11 puntos.
- La población subsahariana, en la última fase, desde 2007, está volviendo a ascender en número y porcentaje.
- Se han recompuesto algunos porcentajes y tanto los originarios del Magreb como los de China están recuperando sus porcentajes del comienzo de ciclo e incluso superándolos.
- Puede suponerse que estamos asistiendo a una relativa recomposición en la composición y en la importancia de las diferentes áreas de origen de la población extranjera. Si en una primera fase teníamos una presencia relevante y más equilibrada de latinoamericanos, europeos y africanos; luego se pasó a una preponderancia absoluta latinoamericana, y desde hace cinco años se está volviendo a una relación menos asimétrica, con ganancia de población africana y descenso del peso de la latinoamericana.

Inmigración extranjera en Bilbao. 2012

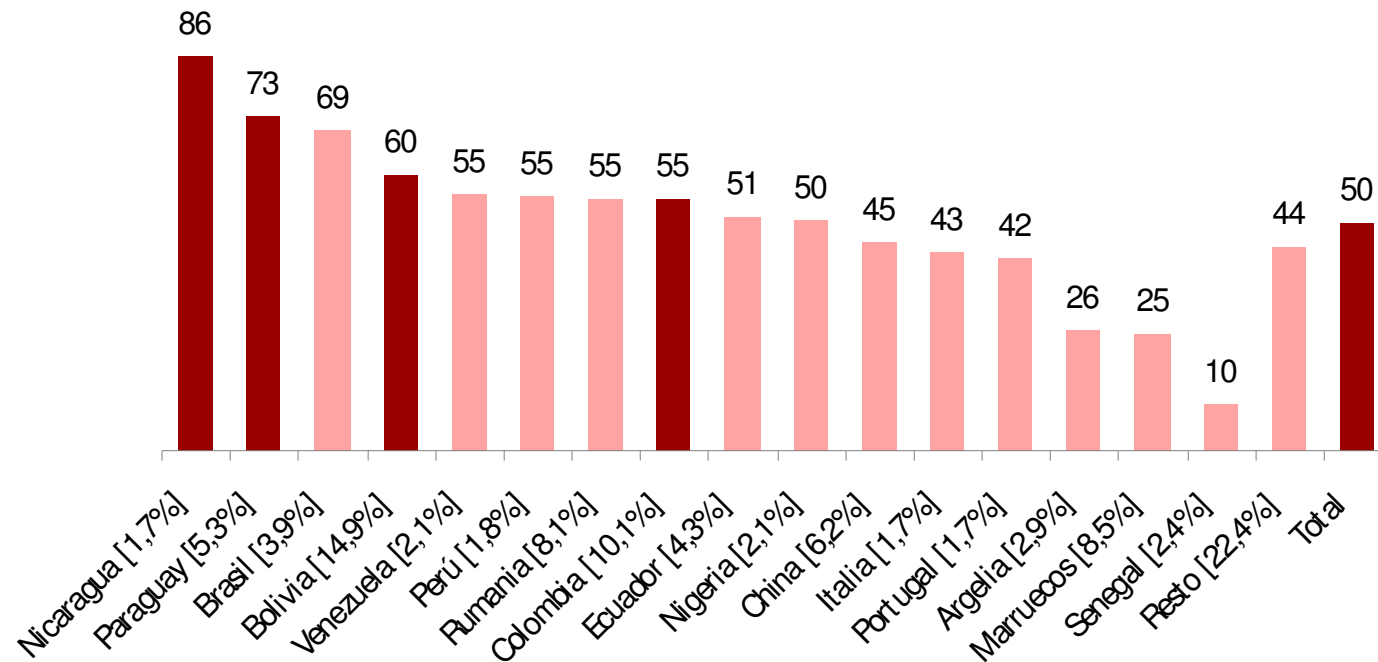
Población extranjera por áreas y sexo y porcentaje de feminización



1. La población extranjera de Bilbao se reparte prácticamente a partes iguales por sexo: el 49,6% es mujer y el 51,4% hombre.
2. Por áreas, se observan diferencias notables: Latinoamérica -el 49,9% del total- es el origen más feminizado con un 60,3% de mujeres. En consecuencia, el 30% de la población extranjera residente en Bilbao es mujer latinoamericana. Tanto la procedencia como el sexo se ajustan a las necesidades del mercado del empleo de la Villa.
3. Asimismo, están por encima de la media de feminización de Bilbao, los originarios de la Europa no comunitaria, con el 60,2%, pero sobre una cifra muy pequeña, y muy ligeramente las personas rumanas (54,5%).
4. El resto de orígenes están más masculinizados. Por ejemplo: los originarios del Magreb, con un 25,9% de mujeres, los africanos subsaharianos (33,3%) y los asiáticos no chinos (28,3%).
5. Los europeos comunitarios 25 (43,7% de mujeres) y las personas chinas (45%) presentan una imagen más clásica.

Inmigración extranjera en Bilbao. 2012

Proceso de creciente feminización de las principales nacionalidades de sustitución, 2012 (%)



Las nacionalidades de sustitución más relevantes, sobre todo las latinoamericanas, intensifican su feminización.

Inmigración extranjera en Bilbao. 2012

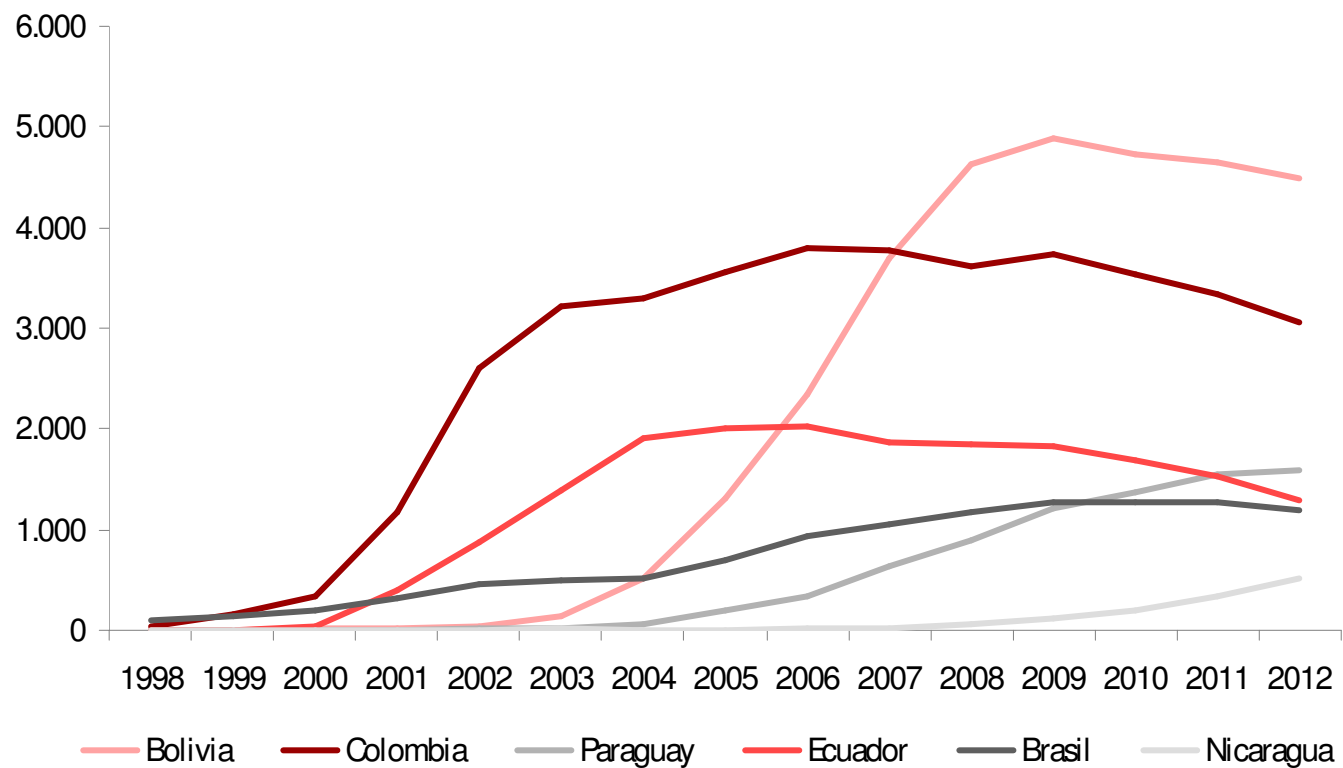
Veinte nacionalidades más importantes en 2012

	V.	M.	Total		Evolución del porcentaje sobre total de población extranjera							
	N	N	N	%	2011	2010	2009	2008	2007	2006	2005	2002
1 Bolivia	1.808	2.692	4.500	14,9	15,6	16,4	17,2	18,5	16,7	11,9	7,9	0,8
2 Colombia	1.389	1.671	3.060	10,1	11,2	12,3	13,1	14,6	17,1	19,3	21,7	31,1
3 Marruecos	1.922	650	2.572	8,5	8,0	7,9	7,3	6,3	5,9	6,1	6,2	5,6
4 Rumania	1.098	1.336	2.434	8,1	7,9	7,5	7,9	7,8	6,9	6,1	4,7	1,8
5 China	1.024	839	1.863	6,2	5,8	5,3	4,9	4,5	4,5	4,9	4,9	4,8
6 Paraguay	432	1.154	1.586	5,3	5,2	4,8	4,2	3,5	2,8	1,8	1,2	0,4
7 Ecuador	636	655	1.291	4,3	5,1	5,8	6,5	7,4	8,5	10,3	12,2	11,7
8 Brasil	362	822	1.184	3,9	4,2	4,4	4,5	4,7	4,7	4,8	4,5	4,8
9 Argelia	636	226	862	2,9	2,8	2,8	2,6	2,1	1,7	1,7	1,7	1,7
10 Senegal	644	70	714	2,4	2,5	2,4	2,2	1,9	1,9	1,9	2,1	2,2
11 Nigeria	321	321	642	2,1	1,9	1,7	1,5	1,3	1,3	1,2	1,2	1,3
12 Venezuela	281	350	631	2,1	2,0	1,9	2,0	1,9	1,9	1,8	1,8	1,3
13 Perú	249	306	555	1,8	1,8	1,9	1,8	1,6	1,5	1,5	1,4	1,2
14 Portugal	302	215	517	1,7	1,8	1,9	2,1	2,1	2,2	2,2	2,5	3,1
15 Italia	291	218	509	1,7	1,6	1,6	1,6	1,6	1,6	1,6	1,6	1,4
16 Nicaragua	73	436	509	1,7	1,1	0,7	0,4	0,2	0,1	0,1	0,1	0,1
17 Argentina	236	244	480	1,6	1,7	1,8	1,9	2,0	2,3	2,6	2,7	2,3
18 Cuba	137	196	333	1,1	1,1	1,1	1,1	1,1	1,2	1,3	1,4	2,1
19 G. Ecuatorial	108	222	330	1,1	1,2	1,2	1,2	1,3	1,2	1,3	1,3	1,7
20 Francia	154	156	310	1,0	1,0	1,0	1,1	1,2	1,3	1,3	1,4	1,6
Resto	3.125	2.184	5.309	17,6	17,6	0,1	14,5	14,5	14,7	16,3	17,5	19,0
Total	15.228	14.963	30.191	100	29.863	28.865	28.372	25.263	22.123	19.611	16.215	13.049

1. A 1 de enero de 2011, las nacionalidades más importantes siguen siendo Bolivia y Colombia.
2. Bolivia, con una aportación de 4.500 personas es sin duda la de mayor peso, pero sigue perdiendo peso sobre el total de Bilbao, así como efectivos, lo que puede deberse a las nacionalizaciones, a las reemigraciones o al retorno como resultado del efecto de la crisis, porque todavía es relativamente reducida la cifra de personas bolivianas nacionalizadas.
3. Marruecos se ha encaramado a la tercera posición y ha desplazado a Rumanía. De hecho, a 1 de enero de 2012, Marruecos ha pasado a ser la nacionalidad más numerosa de la CAPV.

Inmigración extranjera en Bilbao. 2012

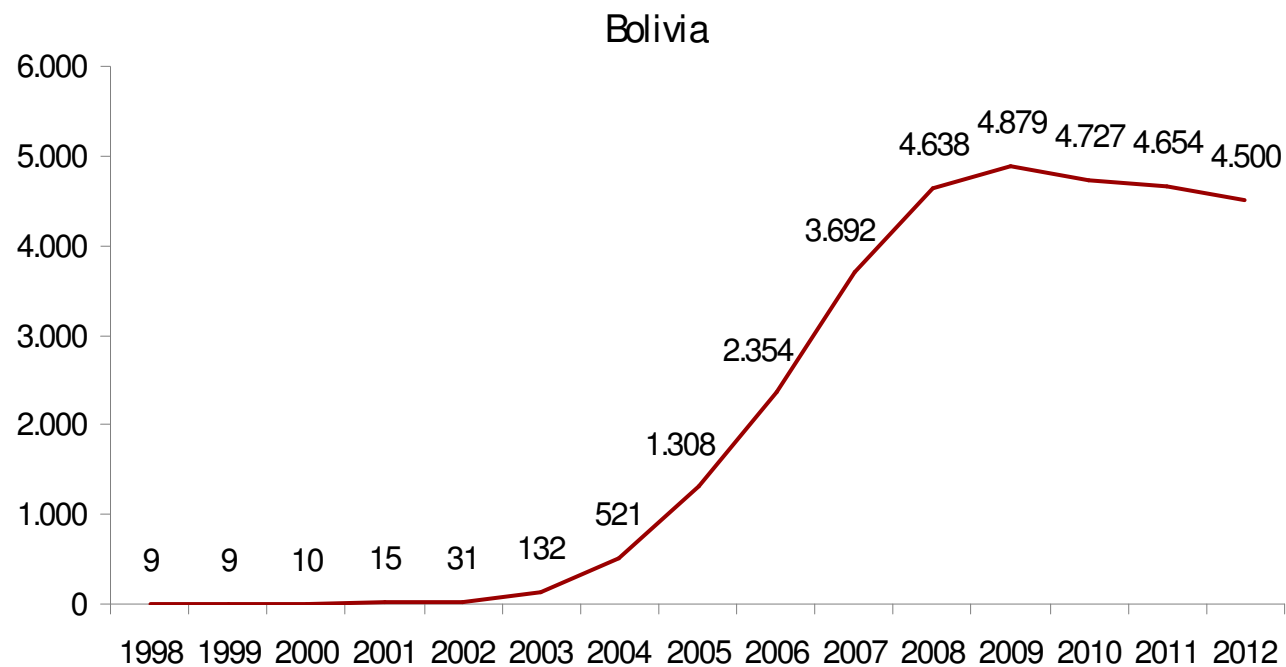
Tipologías de evolución de algunas nacionalidades (2002, 2004, 2007 y 2012)



A partir de un determinado momento, las nacionalidades latinoamericanas comienzan a perder población y peso porcentual.

Inmigración extranjera en Bilbao. 2012

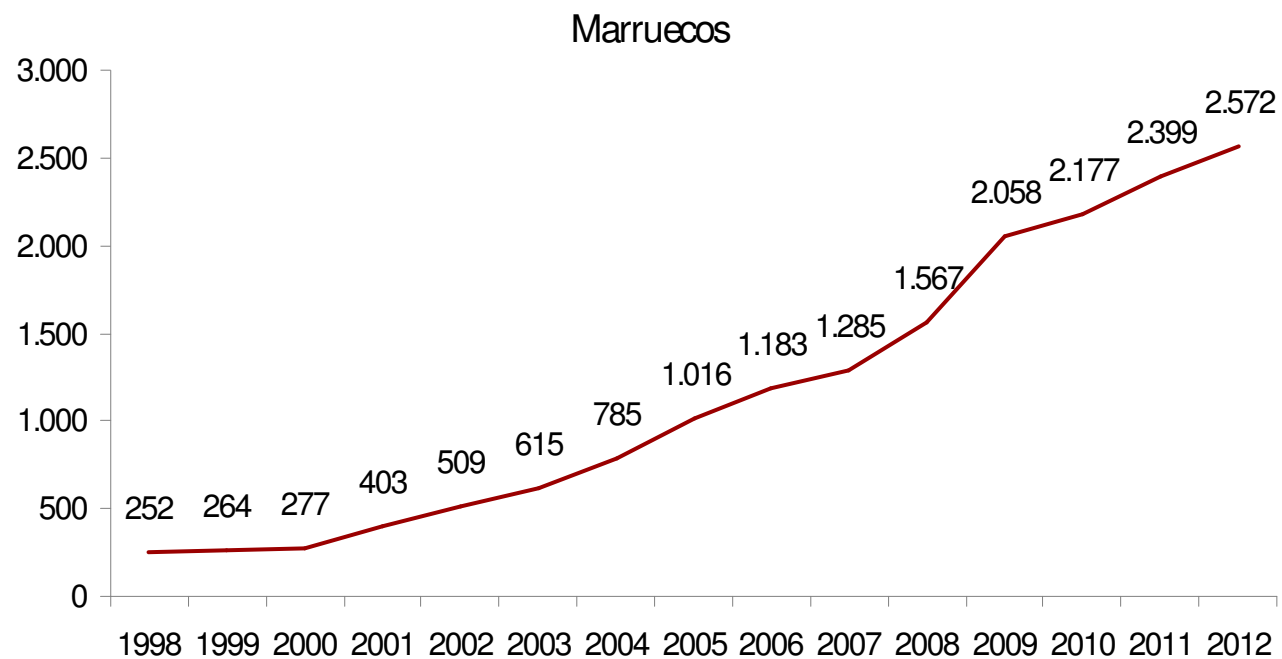
Tipologías de evolución de algunas nacionalidades (2002, 2004, 2007 y 2012)



¿El caso boliviano ratifica el de Colombia?

Inmigración extranjera en Bilbao. 2012

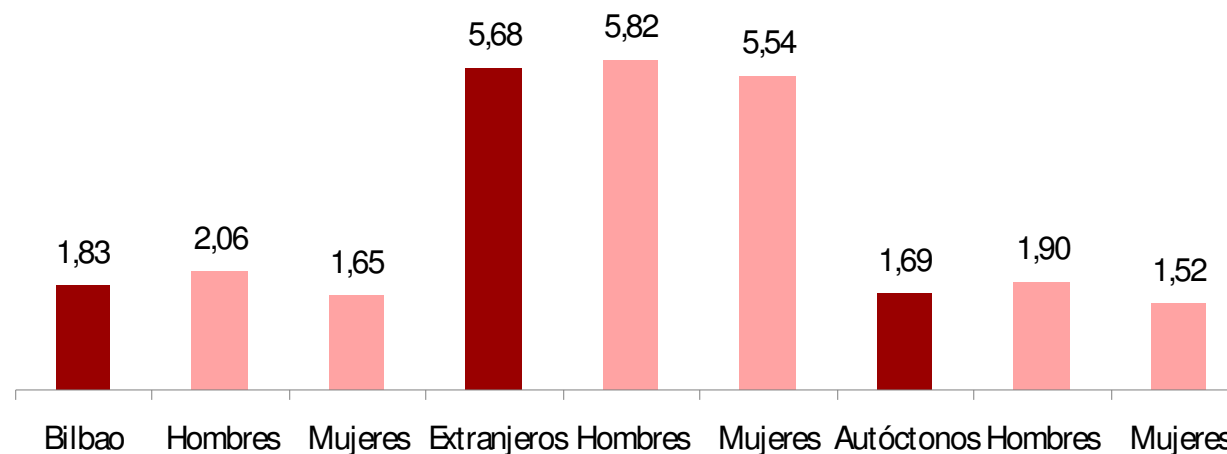
Tipologías de evolución de algunas nacionalidades (2002, 2004, 2007 y 2012)



En cambio, no parece ser ésta la misma pauta en el caso de Marruecos.

Inmigración extranjera en Bilbao. 2012

Tasa de dependencia* por nacionalidad y sexo, 2012



* Tasa de dependencia: cuántas personas hay entre 16 y 64 años por personas menores de 16 y mayores de 65.

Los datos de edad ratifican la transferencia de la escasa dependencia extranjera que palia en parte la de la de la población autóctona. La alta de dependencia de los autóctonos (1,69) es equilibrada en parte por la baja de las personas extranjeras (5,68). Es decir, que mientras que entre las personas autóctonas 1,69 personas deben hacer frente a las necesidades de una persona dependiente, en el caso de las extranjeras lo hacen 5,68 personas.

Inmigración extranjera en Bilbao. 2012

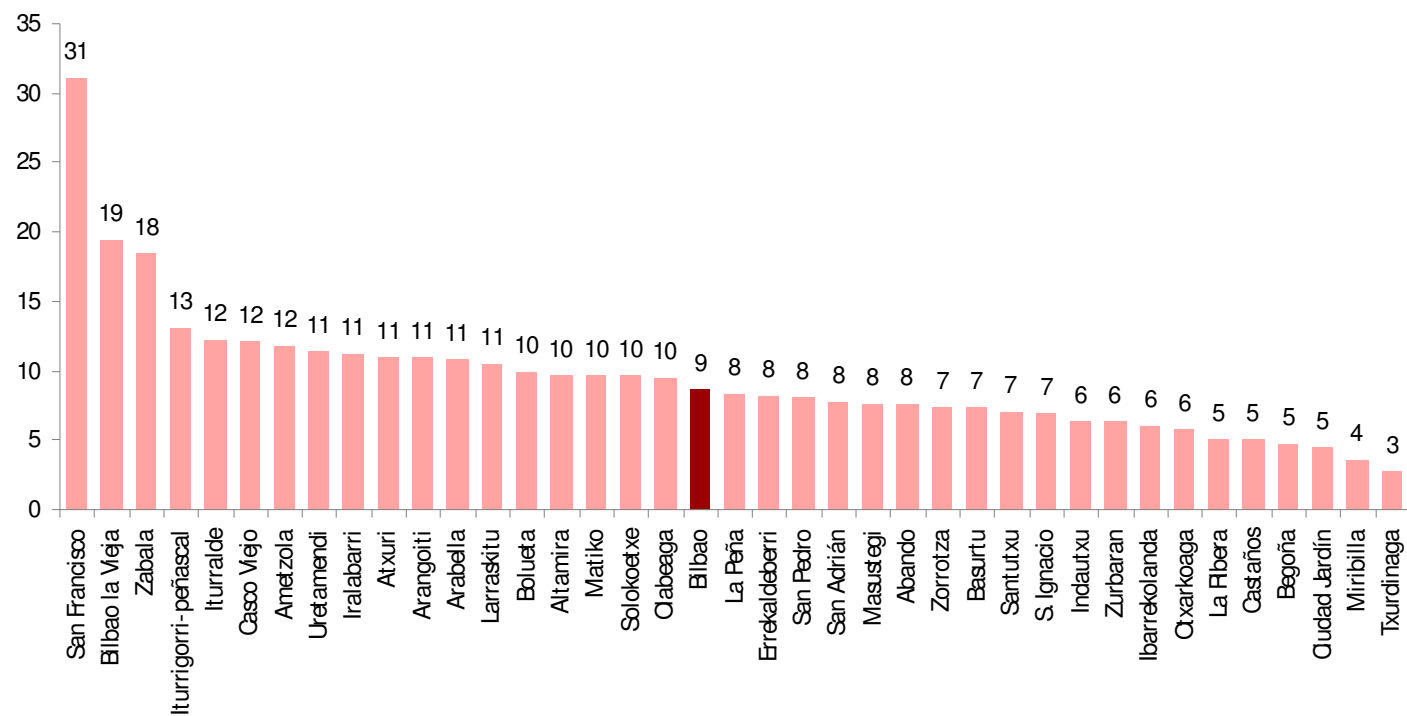
Principales nacionalidades extranjeras de Bilbao y porcentaje de su población menor de 45 años sobre su total, %, 2012

	%	N	N < 45 años
Nigeria	95,8	642	615
Argelia	88,7	862	765
Marruecos	88,5	2.572	2.276
Italia	88,4	509	450
Brasil	87,5	1.184	1.036
Bolivia	86,5	4.500	3.893
Senegal	86,4	714	617
Paraguay	85,0	1.586	1.348
Ecuador	84,5	1.291	1.091
Total	83,9	30.191	25.341
Venezuela	83,8	631	529
Perú	83,4	555	463
China	83,4	1.863	1.553
Rumania	82,9	2.434	2.018
Resto	81,7	7.271	5.942
Colombia	78,7	3.060	2.407
Portugal	65,4	517	338

En la tabla presentamos las quince nacionalidades más importantes de Bilbao con base en cuánta de su población empadronada tiene menos de 45 años. La población africana, subsahariana y magrebí es más joven, así como las latinoamericanas más recientes. Asimismo, se observa cómo los países de mayor permanencia en el asentamiento, como Portugal o Colombia, comienzan a alejarse de esta pauta.

Inmigración extranjera en Bilbao. 2012

Porcentaje de extranjería de los distintos barrios de Bilbao, organizados de MAYOR a MENOR tasa de inmigración*

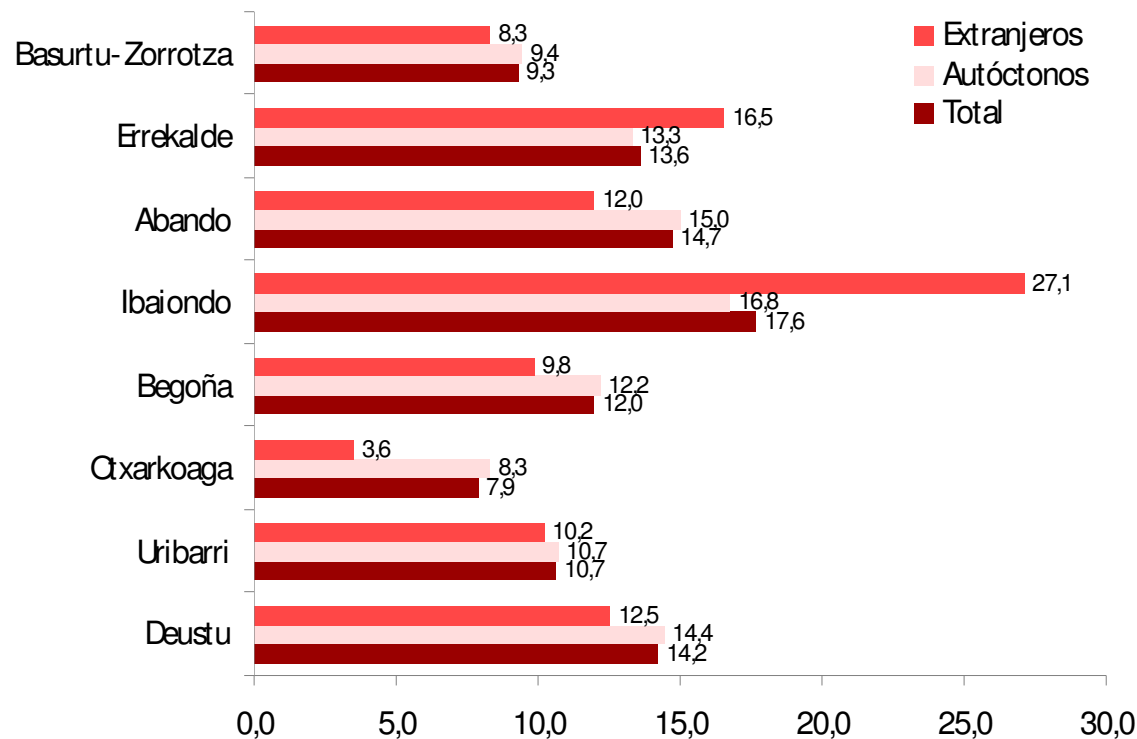


* Se han eliminado por irrelevantes los distintos DISEMINADOS de Distritos.

Los mayores porcentajes comprenden el área de Bilbao la Vieja. A continuación, aparecen otros barrios de los distritos de Ibaiondo y Errekalde

Inmigración extranjera en Bilbao. 2012

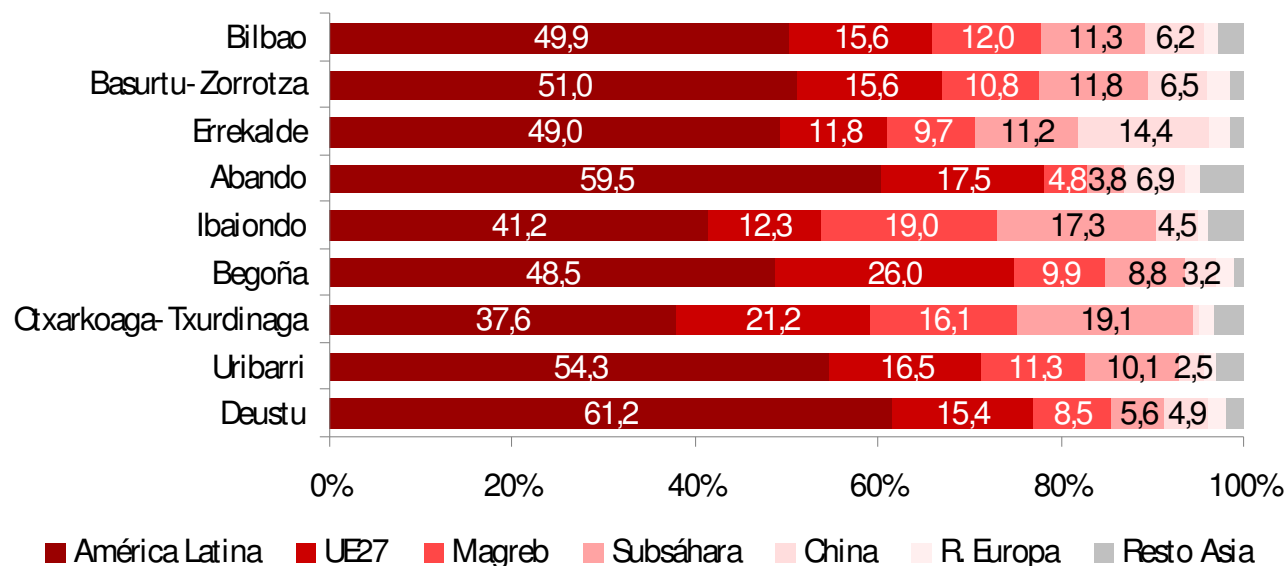
Distribución de la población autóctona, extranjera y total por distritos de Bilbao



1. Ibaiondo es el distrito de Bilbao en el que vive más población extranjera, un 27,1% del total. A continuación se sitúan Errekalde (16,5%), Deustu (12,5%) y Abando (12 %).
2. A cierta distancia, se encuentran Basurtu-Zorrotza (8,3%), Begoña (9,8%) o Uribarri (10,2%).
3. Otxarkoaga-Txurdinaga es el distrito en el que vive menos población extranjera (3,6%).
4. Teniendo en cuenta el peso relativo de las diferentes poblaciones del distrito (total, autóctona y extranjera), Ibaiondo acoge más población extranjera que total o autóctona. Otro tanto ocurre, pero no con la misma intensidad, en Errekalde.

Inmigración extranjera en Bilbao. 2012

Distritos de Bilbao según composición de la población extranjera según áreas de procedencia. 2012 (%)



1. Latinoamérica es el área geográfica de origen más importante en todos los distritos. Su media en Bilbao es del 49,9%. Desciende en Otxarkoaga-Txurdinaga al 37,6% y al 41,2% en Ibaiondo. En el resto de distritos supera el 50% e incluso en distritos como Deusto (61,2%), Abando (59,5%) o Uribarri (54,3%), el porcentaje es a veces superior a la media de Bilbao.
2. En cuanto a diferencias observables, en Otxarkoaga-Txurdinaga y Begoña se aprecia un mayor peso de la población originaria de la UE27.
3. En Begoña hay que reseñar que el 26% es población comunitaria, pero básicamente rumana.
4. En Ibaiondo destaca el peso de magrebíes y subsaharianos: estos dos colectivos suponen el 36,3% de las personas extranjeras.
5. En Errekalde, el 14,4% de la población extranjera es china. Esta cifra duplica con holgura su media de Bilbao.

Inmigración extranjera en Bilbao. 2012

Estimación de la población extranjera por áreas geográficas de Bilbao con permiso de residencia

	Empadronados Bilbao			Ratio regularidad			Regularizados Bilbao		
	Total	Hombres	Mujeres	Total	Hombres	Mujeres	Total	Hombres	Mujeres
	30.191	15.228	14.963	0,84	0,87	0,82	25.504	13.225	12.278
Europa	5.227	2.585	2.642	1,00	1,00	1,00	5.227	2.585	2.642
UE-15	2.028	1.173	855	1,00	1,00	1,00	2.028	1.173	855
UE-25	167	62	105	1,00	1,00	1,00	167	62	105
Rumanía y Bulgaria	2.515	1.144	1.371	1,00	1,00	1,00	2.515	1.144	1.371
AELC-EFTA (*)	16	8	8	1,00	1,00	1,00	16	8	8
Resto de Europa	501	198	303	0,59	0,59	0,59	296	117	179
África	7.018	4.949	2.069	0,67	0,66	0,69	4.673	3.249	1.420
Magreb	3.621	2.683	938	0,70	0,68	0,74	2.541	1.834	696
Subsáhara	3.397	2.266	1.131	0,62	0,62	0,61	2.100	1.407	693
América	15.238	6.062	9.176	0,79	0,80	0,78	11.986	4.853	7.137
América del Norte	162	72	90	0,80	0,82	0,78	130	59	71
Latinoamérica	15.076	5.990	9.086	0,79	0,80	0,78	11.856	4.793	7.066
Asia	2.687	1.615	1.072	0,86	0,79	0,98	2.319	1.269	1.052
China	1.863	1.024	839	0,96	0,95	0,97	1.782	971	811
Otros Asia	824	591	233	0,71	0,57	1,01	589	338	236
Oceanía	16	12	4	0,81	0,88	0,67	13	11	3
Apátridas v No consta	5	5	0	1,00	1,00	1,00	5	5	0

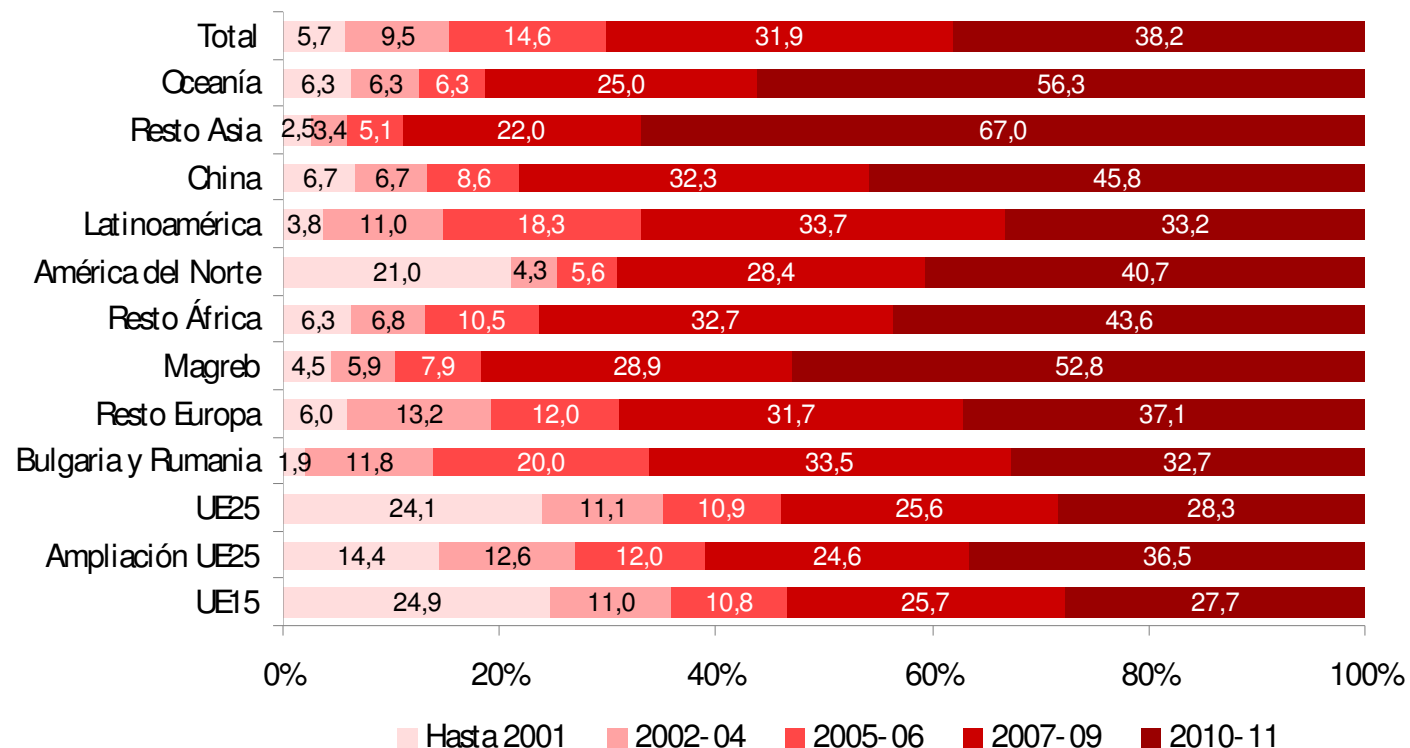
* AELC-EFTA: Asociación Europea de Libre Comercio, formada por Islandia, Liechtenstein y Noruega

Con base en la regularización de las personas por áreas geográficas de nacionalidad que componen la inmigración extranjera asentada en Bilbao suponemos que alrededor de 25.504 personas disponen de tarjeta de residencia, 13.225 hombres y 12.278 mujeres.

Al ser de menor cuantía los flujos de los tres últimos años, se acelera el continuum de normalización que significa la regularización, porque a menor población recién llegada mayor asentamiento de la inmigración residente. Lo que puede considerarse una buena noticia, el mayor grado de regularidad de los residentes, también puede interpretarse como un parón en la vitalidad social y económica de nuestro entorno y de Bilbao. Experimentamos, pues, la situación contraria a la que vivíamos hasta 2009: entonces los flujos eran voluminosos y ahora no; entonces por ello mismo se generaba irregularidad y ahora crece la regularidad pero se sufre un retroceso económico.

Inmigración extranjera en Bilbao. 2012

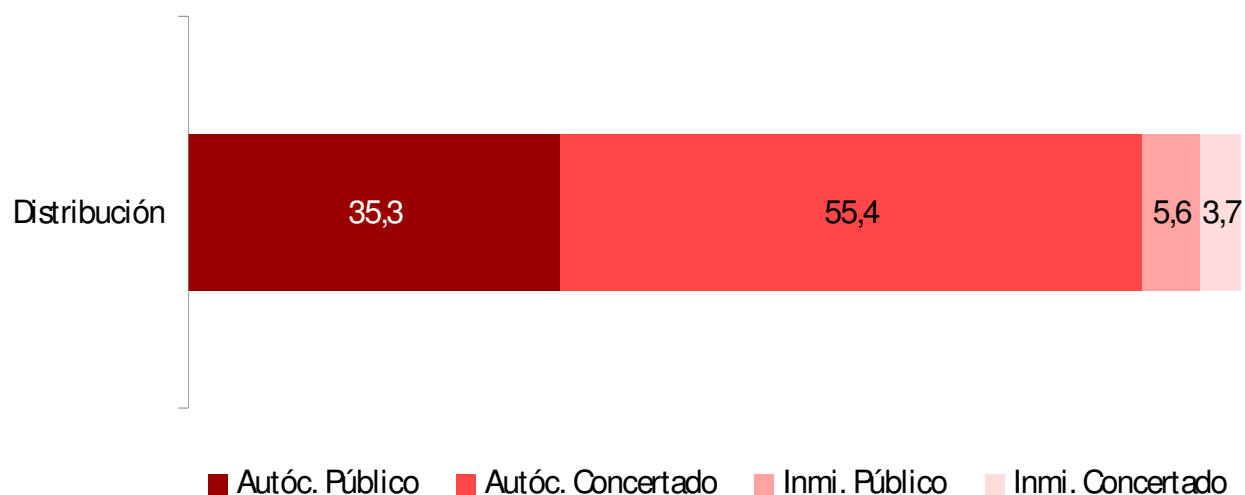
Población empadronada de Bilbao por área geográfica y año de asentamiento



Si atendemos a las grandes áreas geográficas o a las más relevantes, podemos ver que al principio del periodo analizado, hasta finales de 2001, la población más asentada era la de Europa Comunitaria. En aquel entonces, sólo se había instalado el 3,8% de la actual población latinoamericana o el 5,7% del total. En el período 2002-2004, 2005-2006 y 2007-2009 fueron incorporándose en porcentajes superiores o inferiores a los de la media de Bilbao, pero en el último período contemplado, los años 2010 y 2011, han visto sobre todo el asentamiento significativo de la población magrebí o de la del resto de África, de las que el 52,8% y el 43,6% respectivamente de su total se han instalado durante este bienio.

Inmigración extranjera en Bilbao. 2012

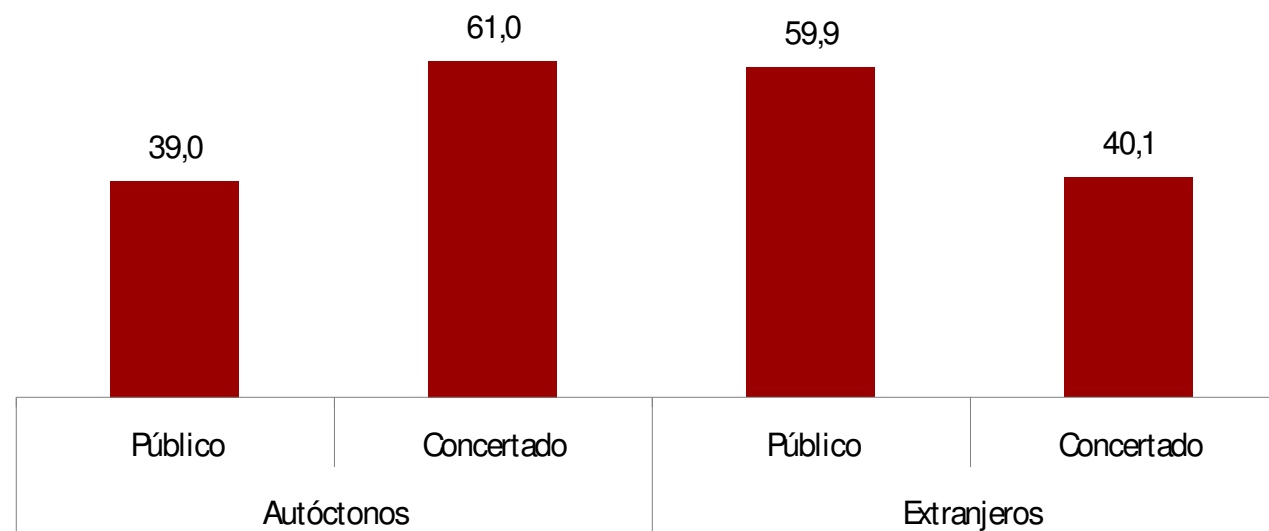
Composición del alumnado de Bilbao por nacionalidad y según tipo de titularidad del centro en la enseñanza obligatoria y en el bachillerato o equivalente



- En el gráfico observamos que el tipo de centro escogido es mayoritariamente el concertado, que es el preferido por el 59,1% del alumnado radicado en Bilbao, y sobre todo por las familias autóctonas (55,4% del total). El modelo público acoge al 40,9% de todo el alumnado.
- En el conjunto del alumnado, el extranjero supone el 10,3%.
- Si no tenemos en cuenta la EPA, supone el 9,3%.

Inmigración extranjera en Bilbao. 2012

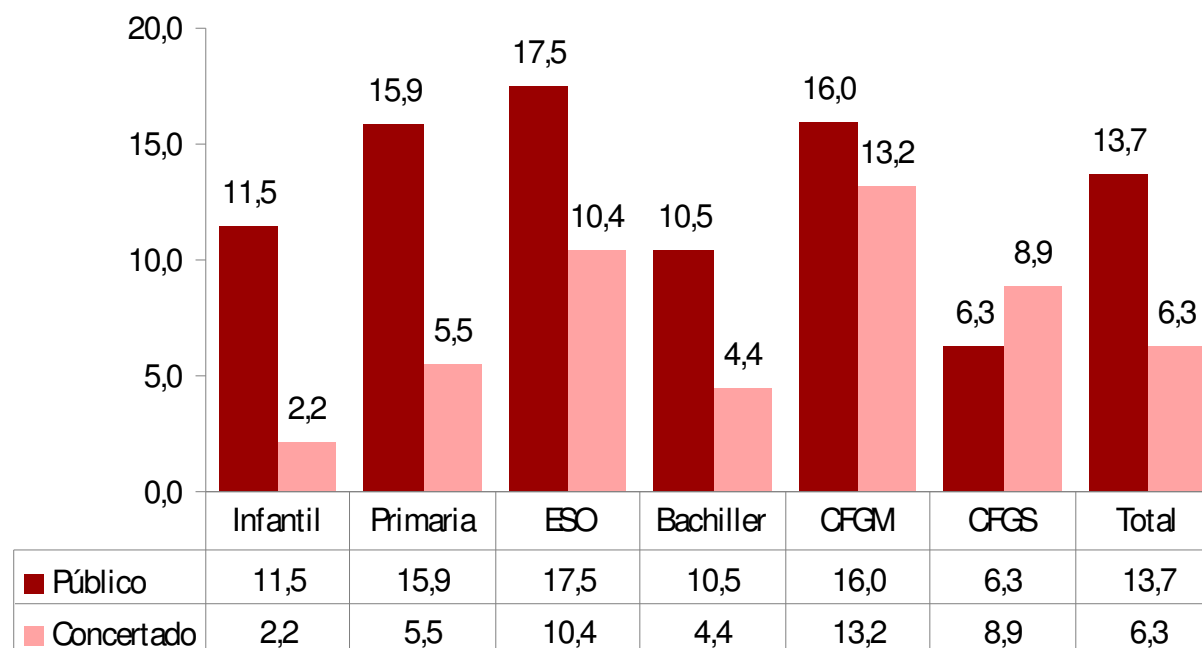
Alumnado de Bilbao por tipo de centro y nacionalidad (%)



Las opciones mostradas en el gráfico nos indican que en el fondo late algún tipo de segregación escolar, y las opciones de autóctonos y extranjeros se invierten.

Inmigración extranjera en Bilbao. 2012

Porcentaje de alumnado extranjero por nivel educativo y tipo de titularidad del centro,
%



Las diferencias de porcentaje de alumnado extranjero por tipo de centros y niveles son enormes en Educación Infantil y Primaria, del 9,3% y del 10,4% respectivamente, e igualmente altas en la ESO -el 7,1%- o en el Bachiller -el 6,1%-. Las formaciones profesionales presentan una imagen más equilibrada, aunque en la profesional superior es mayor el porcentaje en los centros concertados.

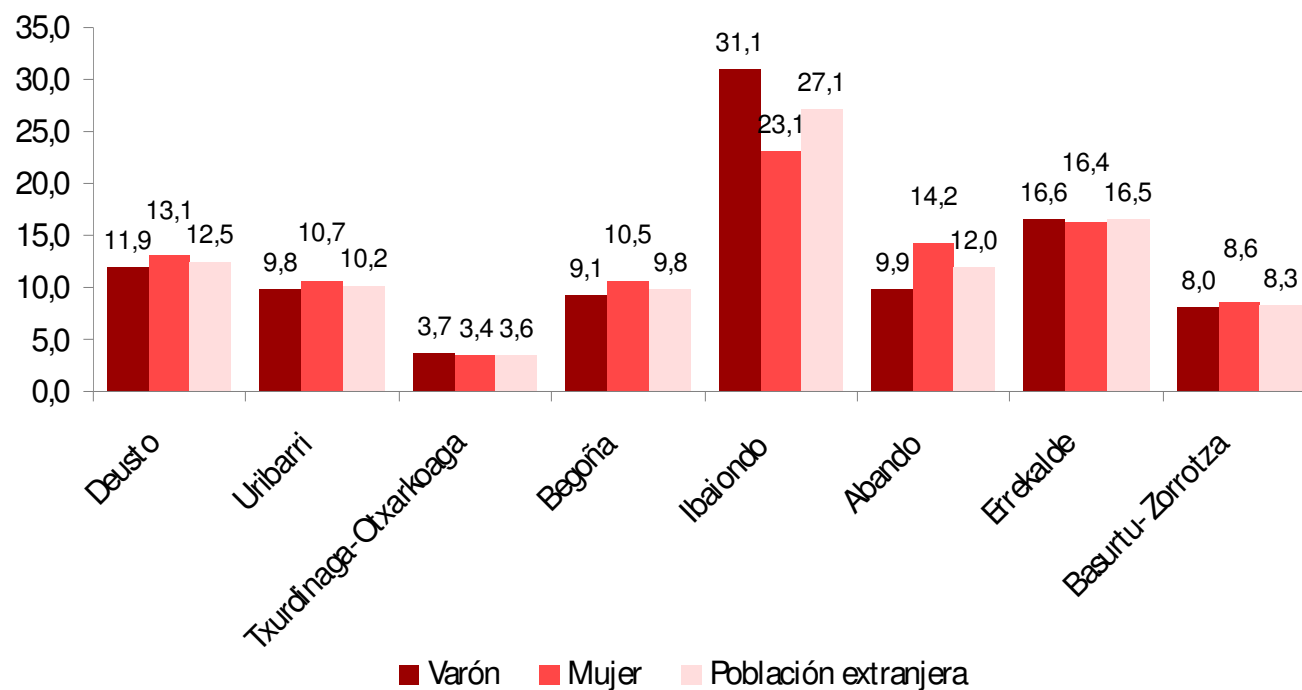
MUJER EXTRANJERA

Población extranjera por sexo y ubicación residencial y tasa de feminización

	Varón	Mujer	Total	Tasa de feminización
Deusto	1.813	1.965	3.778	52,0
Uribarri	1.488	1.595	3.083	51,7
Txurdinaga- Otxarkoaga	559	513	1.072	47,9
Begoña	1.393	1.574	2.967	53,1
Ibaiondo	4.729	3.455	8.184	42,2
Abando	1.501	2.121	3.622	58,6
Errekalde	2.529	2.457	4.986	49,3
Basurtu- Zorrotza	1.216	1.283	2.499	51,3
Bilbao	15.228	14.963	30.191	49,6

MUJER EXTRANJERA

Distribución de la población extranjera por sexo y distritos



MUJER EXTRANJERA

Distribución por distritos de la población extranjera femenina por área de nacionalidad

	UE25	Bulgaria y Rumania	Resto UE	Magreb	Resto África	América del Norte	Latinoamérica	China	Resto Asia	Oceanía	Total %	Total N
Deusto	6,1	8,5	2,4	2,3	3,5	0,7	71,0	4,4	1,1	0,0	100	1.965
Uribarri	5,7	9,7	1,6	8,3	7,8	0,9	62,1	2,3	1,4	0,0	100	1.595
Txurdi.-Otxark.	10,1	10,9	1,4	10,9	16,4	0,2	47,6	1,0	1,6	0,0	100	513
Begoña	3,0	21,6	2,4	5,5	6,9	0,7	56,2	2,7	1,0	0,0	100	1.574
Ibaiondo	7,0	6,7	1,6	10,3	11,7	0,5	55,5	4,6	1,9	0,1	100	3.455
Abando	9,1	6,2	1,9	2,4	1,6	1,2	68,9	5,2	3,4	0,1	100	2.121
Errekalde	4,7	7,9	2,5	5,1	7,5	0,2	57,6	13,8	0,6	0,0	100	2.457
Basurtu-Zorrotza	7,8	7,5	2,7	6,7	9,5	0,0	60,4	4,4	1,0	0,0	100	1.283
Bilbao	6,4	9,2	2,1	6,3	7,6	0,6	60,7	5,6	1,6	0,0	100	14.963

Inmigración extranjera en Bilbao. 2012

MUJER EXTRANJERA

Principales nacionalidades de aportación de población extranjera femenina en Bilbao, y % acumulado

	Mujeres	% Aportación	% Acumulado
Bolivia	2.692	18,0	18,0
Colombia	1.671	11,2	29,2
Rumania	1.336	8,9	38,1
Paraguay	1.154	7,7	45,8
China	839	5,6	51,4
Brasil	822	5,5	56,9
Ecuador	655	4,4	61,3
Marruecos	650	4,3	65,6
Nicaragua	436	2,9	68,5
Venezuela	350	2,3	70,9
Nigeria	321	2,1	73,0
Perú	306	2,0	75,1
Argentina	244	1,6	76,7
Argelia	226	1,5	78,2
G. Ecuatorial	222	1,5	79,7
Italia	218	1,5	81,1
Portugal	215	1,4	82,6
Cuba	196	1,3	83,9
Rep. Dominicana	163	1,1	85,0
Francia	156	1,0	86,0
Guinea-Bissau	111	0,7	86,8
México	107	0,7	87,5
R.D. del Congo	103	0,7	88,2
Alemania	102	0,7	88,9
Camerún	95	0,6	89,5
Georgia	94	0,6	90,1
Resto	1.479	9,9	100
Total	14.963		

Inmigración extranjera en Bilbao. 2012

MUJER EXTRANJERA

Tasa de feminización de la población extranjera por barrios

	Hombre	Mujer	Total	Tasa de feminización		Hombre	Mujer	Total	Tasa de feminización
San Ignacio	379	490	869	56,4	La Peña	349	295	644	45,8
Elorrieta	22	31	53	58,5	Bilbao La Vieja	490	276	766	36,0
Ibarrekolanda	359	280	639	43,8	San Francisco	1.429	847	2.276	37,2
San Pedro	772	899	1.671	53,8	Zabala	503	439	942	46,6
La Fibera	12	9	21	42,9	San Adrian	237	220	457	48,1
Arangoiti	243	245	488	50,2	Diseminado	19	11	30	36,7
Diseminado	26	11	37	29,7	Miribilla	122	135	257	52,5
Castaños	130	166	296	56,1	Abando	822	1.022	1.844	55,4
Matiko	247	282	529	53,3	Indautxu	679	1.099	1.778	61,8
Ciudad Jardín	10	18	28	64,3	Ametzola	702	791	1.493	53,0
Uribarri	672	698	1.370	50,9	Iralabari	665	689	1.354	50,9
Zurbaran	318	335	653	51,3	Errekaldeberri	666	626	1.292	48,5
Arabella	90	88	178	49,4	Larraskitu	160	120	280	42,9
Diseminado	21	8	29	27,6	Uretamenti	160	137	297	46,1
Otxarkoaga	345	279	624	44,7	Iturrigorri-P.	172	91	263	34,6
Txurdinaga	214	233	447	52,1	Diseminado	4	3	7	42,9
Diseminado	0	1	1	100,0	Basurtu	455	557	1.012	55,0
Begoña	102	138	240	57,5	Clabeaga	69	52	121	43,0
Santutxu	1.060	1.237	2.297	53,9	Masustegi-M C	165	164	329	49,8
Boluea	231	199	430	46,3	Altamira	89	84	173	48,6
Casco Viejo	495	425	920	46,2	Zorrotza	420	420	840	50,0
Iturrialde	457	285	742	38,4	Diseminado	18	6	24	25,0
Solokoetxe	308	235	543	43,3	Bilbao	15.228	14.963	30.191	49,6
Atxuri	320	287	607	47,3					