

panorámica

76

mayo
2020

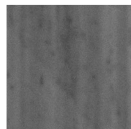
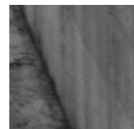
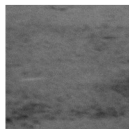
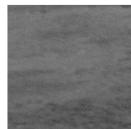
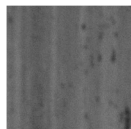
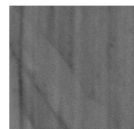
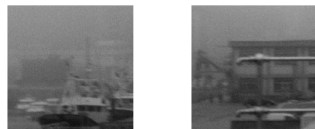


Photo by Orlando Imperatore, used under CC BY-NC-SA 2.0 / Desaturated and cropped from original

Depósito legal BI-2224-04

ikus
pegi
Immigrazioaren
Euskal Behatokia
Observatorio Vasco
de Inmigración



POBLACIÓN DE ORIGEN EXTRANJERO EN LA CAE 2020

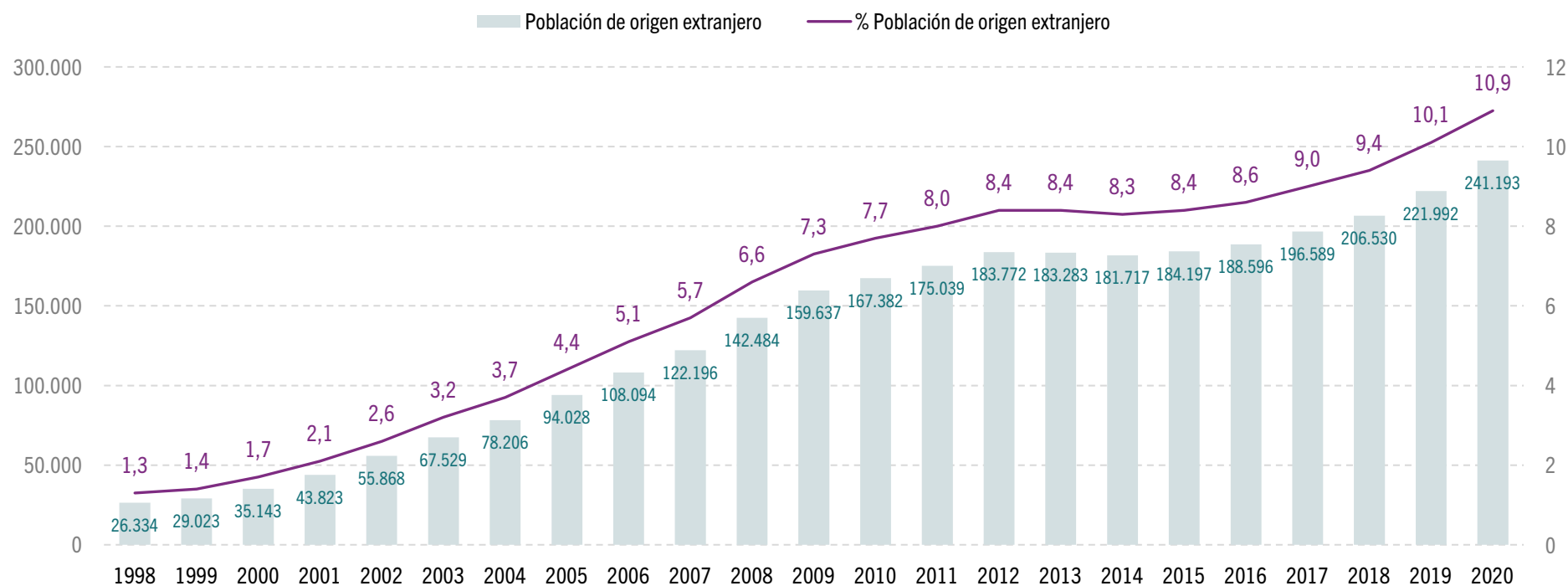
En esta panorámica presentamos los datos de la población de origen extranjero empadronada en la CAE a 1 de enero de 2020, según el avance provisional del padrón continuo publicado por el Instituto Nacional de Estadística (INE). Actualizamos con ello los datos de la panorámica 73 de mayo de 2019.

El nuevo ciclo del proceso migratorio hacia Euskadi se mantiene, alcanzando las 241.193 personas nacidas en el extranjero a 1 de enero de 2020. Sin embargo, cabe destacar que la presente panorámica analiza la realidad migratoria hasta esa fecha, por lo que no quedan reflejados los posibles efectos que la actual pandemia está teniendo en los flujos migratorios.

A 1 de enero de 2020 en la Comunidad Autónoma de Euskadi –CAE en adelante– hay un total de 2.219.777 personas empadronadas, de las cuales 241.193 han nacido en un país extranjero, un 10,9% del total de la población. Esto supone un aumento de 19.201 personas con respecto al año anterior, cuando el número de personas de origen extranjero se situaba en 221.992 personas, un 10,1% de la población –Gráfico 1–.

Gráfico 1.

Población total de origen extranjero residiendo en la CAE (absolutos y %), 1998-2020



Fuente: Instituto Nacional de Estadística.

Por territorios históricos –Tabla 1–, la mayor parte de estas personas residen en Bizkaia (49,5%), seguido de Gipuzkoa (32,9%) y, finalmente, Álava (17,7%). En este sentido, podemos observar que la población de origen extranjero se distribuye de forma similar a cómo lo hace la propia población autóctona, si bien en el caso de Álava el porcentaje es ligeramente mayor y algo menor en el caso de Bizkaia.

En comparación con los datos del conjunto del Estado, la CAE se sitúa por debajo de la media de España (15,2%) en porcentaje de población de origen extranjero, así como a gran distancia de otras comunidades como pueden ser la Comunidad de Madrid (20,4%) o las de la cornisa mediterránea –24,1% y 20,4% en las Islas Baleares y Cataluña, respectivamente–.

Tabla 1.

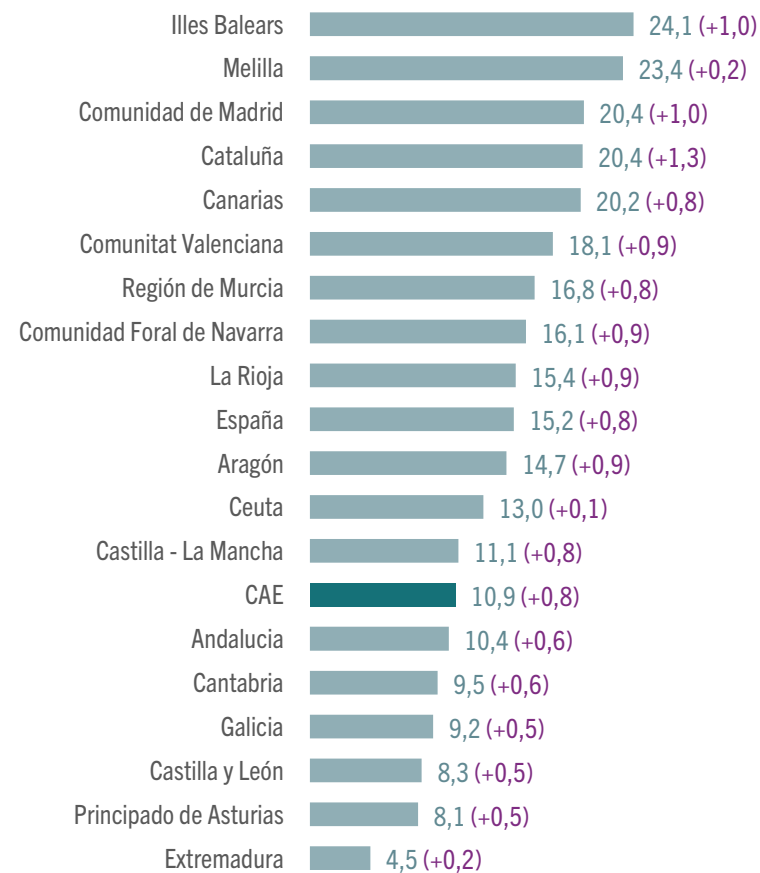
Población total, autóctona y de origen extranjero de la CAE, por territorios históricos, 2020

	Población total	Población autóctona	Población de origen extranjero				Distribución de la población por territorios históricos (%)		
			Total	Mujeres	Hombres	% mujeres	P. Total	P. autóctona	P. nacida en el extranjero
Álava	333.852	291.235	42.617	21.752	20.865	51,0	15,0	14,7	17,7
Bizkaia	1.159.046	1.039.715	119.331	63.362	55.969	53,1	52,2	52,5	49,5
Gipuzkoa	726.879	647.634	79.245	41.521	37.724	52,4	32,7	32,7	32,9
CAE	2.219.777	1.978.584	241.193	126.635	114.558	52,5	100,0	100,0	100,0

Fuente: Instituto Nacional de Estadística.

Gráfico 2.

Porcentaje de población de origen extranjero por CC. AA. y diferencias con respecto a 2019



Fuente: Instituto Nacional de Estadística.

Si nos fijamos en el proceso de llegadas a la CAE, podemos distinguir tres etapas claramente diferenciadas –Gráfico 3–. De 1998 a 2008 Euskadi vivió un periodo en el que los flujos migratorios hacia la comunidad aumentaron fruto del crecimiento económico del momento. Con la crisis económica y las dificultades derivadas de la misma, el número de llegadas se redujo de forma significativa. Esta fase empezó en 2009 y se alargó hasta el año 2013-2014. Recientemente, los flujos migratorios hacia la CAE se han reavivado: durante 2019 han llegado a Euskadi 19.201 personas, alcanzando con ello datos similares al periodo anterior a la recesión económica.

En su conjunto, la población de origen extranjero ha tenido un efecto positivo en las dinámicas demográficas de Euskadi de los últimos años –Tabla 2–. Desde 1998 hasta el 1 de enero de 2020 han llegado 219.029 personas nacidas en el extranjero a la comunidad, las cuales han venido a compensar la pérdida de población autóctona (93.710 personas menos). Gracias a esto, la población de la CAE ha aumentado en 125.319 personas desde 1998 hasta la actualidad.

Tabla 2.

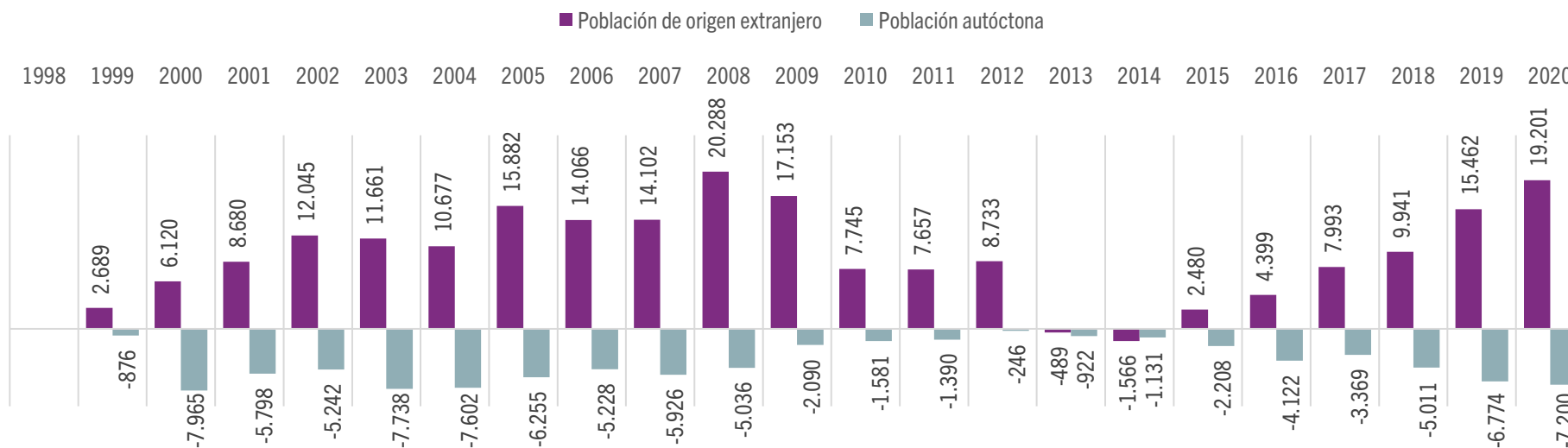
Población total, autóctona y de origen extranjero en la CAE. Incremento 1998-2020 y 2019-2020 (absolutos)

	INCREMENTO (absolutos)	
	1998-2020	2019-2020
Población autóctona	-93.710	-7.200
Población de origen extranjero	219.029	19.201
Población total	125.319	12.001

Fuente: Instituto Nacional de Estadística.

Gráfico 3.

Incremento interanual absoluto de la población de origen autóctono y extranjero en la CAE, 1998-2020



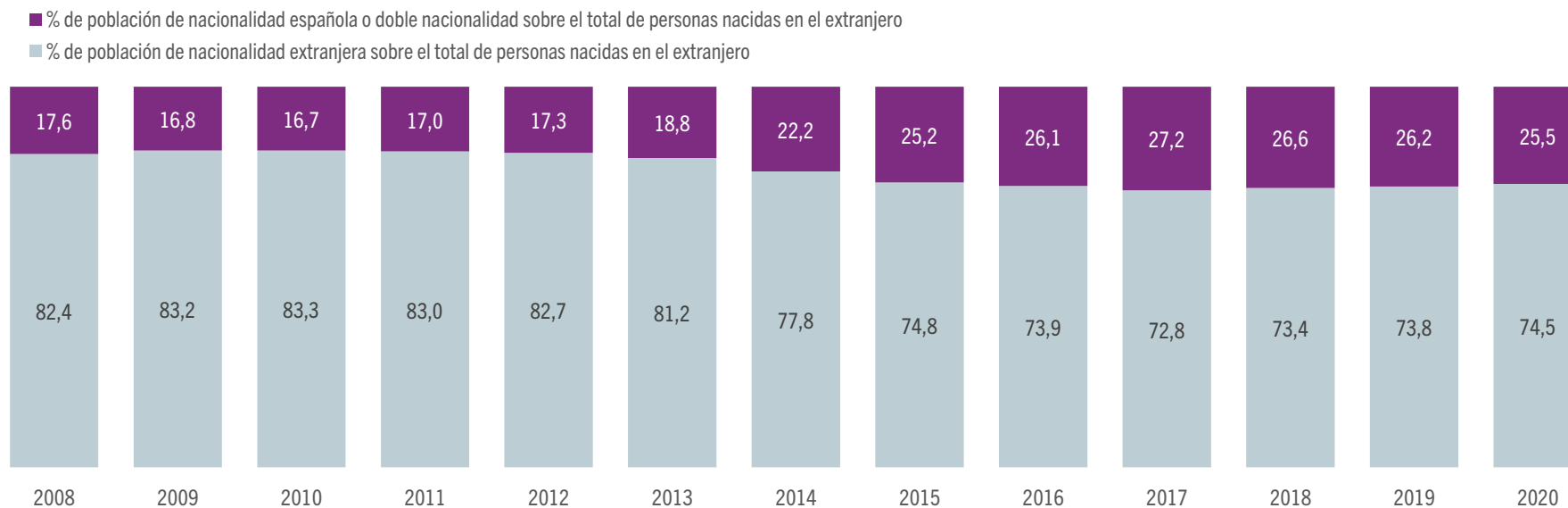
Fuente: Instituto Nacional de Estadística.

Si nos fijamos en la relación entre la población de origen extranjero y la población de nacionalidad extranjera –Gráfico 4–, podemos ver cómo ha ido avanzando y evolucionando el proceso de nacionalizaciones dentro del colectivo. Con la crisis económica y en un contexto en el que los ciclos migratorios hacia Euskadi se redujeron, el número de personas nacionalizadas aumentó frente a las que mantenían su nacionalidad extranjera.

Recientemente, el número de personas con nacionalidad extranjera con respecto al conjunto del colectivo ha vuelto a aumentar, debido en su mayoría a la reactivación de los flujos migratorios, así como a las personas que han nacido en el Estado y que mantienen la nacionalidad de origen de sus progenitores. Con todo ello, a 1 de enero un cuarto de las personas nacidas en el extranjero había obtenido la nacionalidad española (25,5%).

Gráfico 4.

Evolución de la población de nacionalidad extranjera y de la nacida en el extranjero en la CAE, 2008-2020 (%)



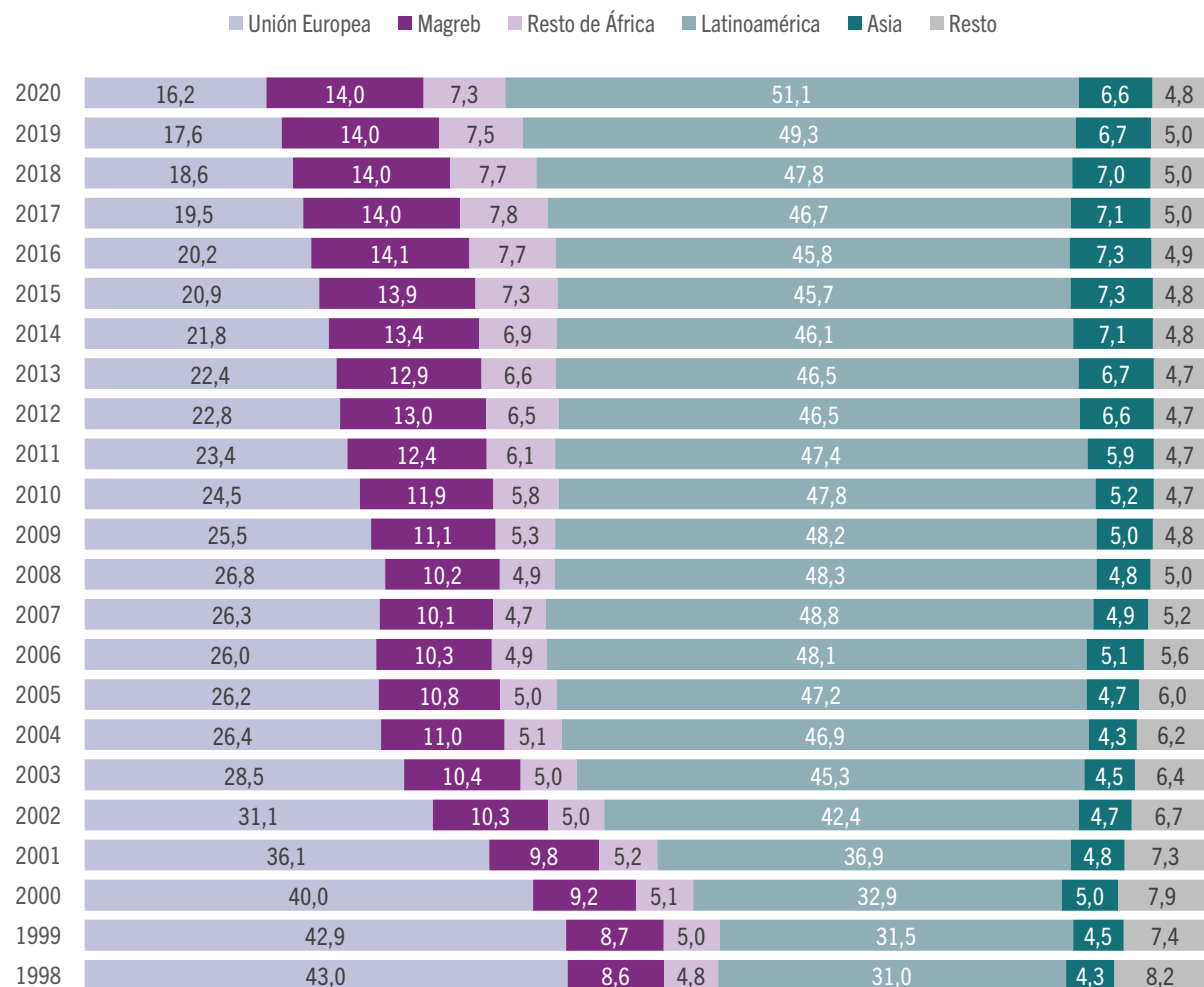
Fuente: Instituto Nacional de Estadística.

De cada diez personas de origen extranjero, algo más de la mitad ha nacido en algún país latinoamericano (51,1%)

El análisis de la evolución según las principales áreas de procedencia –Gráfico 5– muestra la diversidad de los flujos migratorios hacia la CAE. A 1 de enero de 2020, algo más de la mitad de las personas nacidas en el extranjero que residían en Euskadi ha venido de algún país latinoamericano (51,1%), un 16,2% ha nacido en algún país de la Unión Europea y otro 14% en Magreb. A lo largo de los años, los distintos orígenes han variado su peso, aunque Latinoamérica se ha mantenido como el principal origen. La raíz de estas diferencias las tenemos que buscar en la sociedad vasca, que demanda una serie de perfiles relacionados en gran parte con el sector servicios, con el servicio doméstico y de los cuidados.

Gráfico 5.

Composición de la población de origen extranjero en la CAE por áreas geográficas, 1998-2020 (%)



Fuente: Instituto Nacional de Estadística.

Si nos fijamos en los datos con mayor detalle, de las 19.201 personas de origen extranjero que han llegado a Euskadi en el último año, la mayoría de ellas procede de algún país de Latinoamérica (72,5%). A estos les siguen las personas llegadas del Magreb (14,4%), Asia (4,8%) y África subsahariana (4,7%). Por tanto, se percibe una consolidación, que venimos observando los últimos años, en la reactivación de los flujos migratorios desde el continente americano, a tenor de la recuperación económica en Euskadi. Así mismo, es necesario destacar la feminización de los flujos latinoamericanos hacia la CAE, y es que de las 13.918 personas de origen latinoamericano que han llegado en el último año 8.040 son mujeres –un 57,8%–.

En el gráfico 6 podemos ver cuál ha sido la evolución de las distintas áreas de origen. Entre 1999 y 2008, Latinoamérica y la Unión Europea fueron las áreas que más crecieron. A partir de 2009 el crecimiento de la población de origen extranjero se ralentizó de manera considerable, si bien algunos casos como el magrebí mantuvieron su crecimiento durante los primeros años de la crisis económica. A partir de 2014, comenzó un nuevo crecimiento de los flujos migratorios que se mantiene hasta la actualidad y donde el principal origen ha sido el latinoamericano.

Tabla 3.

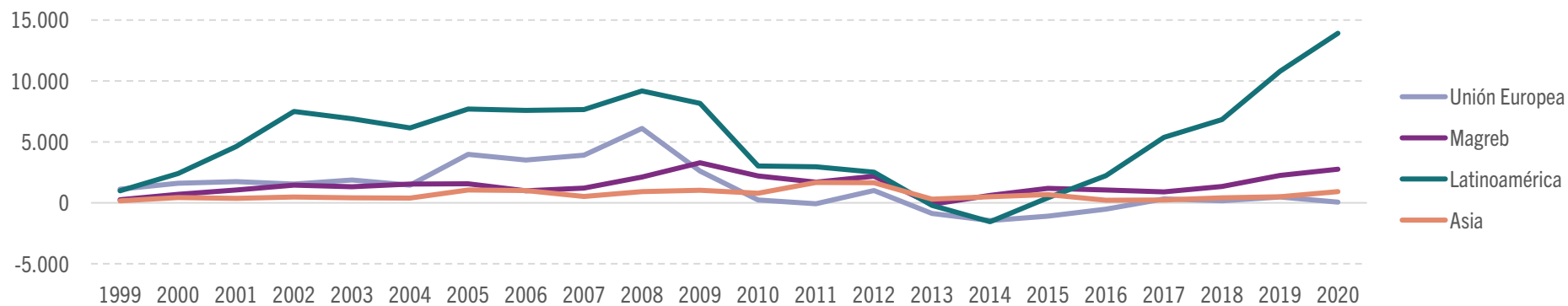
Evolución del crecimiento interanual de las principales áreas de procedencia por sexo, 2019-2020

	Total		Hombre	Mujer	
	Incremento	%	N	N	%
Total Europa	505	2,6	276	229	45,3
Magreb	2.767	14,4	1.811	956	34,6
Resto de África	911	4,7	691	220	24,1
EE.UU y Canadá	152	0,8	88	64	42,1
Latinoamérica	13.918	72,5	5.878	8.040	57,8
Asia	914	4,8	530	384	42,0
Oceania	34	0,2	25	9	26,5
Total	19.201	100,0	9.299	9.902	51,6

Fuente: Instituto Nacional de Estadística.

Gráfico 6.

Evolución del crecimiento interanual de las principales áreas de procedencia, 1999-2020 (absolutos)



Fuente: Instituto Nacional de Estadística.

En lo que respecta a los países de origen de estas personas –Tabla 4–, Marruecos, Colombia y Rumanía son las principales procedencias. Entre los diez principales orígenes nos encontramos con ocho latinoamericanos –Colombia, Nicaragua, Bolivia, Venezuela, Ecuador, Paraguay, Honduras y Brasil–, uno africano –Marruecos– y uno de la UE –Rumanía–. Estos diez países representan más de la mitad de las personas de origen extranjero asentadas en el territorio.

Tabla 4.

Diez principales países de procedencia en la CAE y territorios históricos (absolutos, %), 2020

	CAE		Álava		Bizkaia		Gipuzkoa					
	N	%	N	%	N	%	N	%				
1	Marruecos	27.303	11,3	Marruecos	6.642	15,6	Colombia	13.891	11,6	Marruecos	9.103	11,5
2	Colombia	25.906	10,7	Colombia	6.258	14,7	Marruecos	11.558	9,7	Nicaragua	7.215	9,1
3	Rumanía	15.882	6,6	Argelia	2.281	5,4	Bolivia	9.764	8,2	Colombia	5.757	7,3
4	Nicaragua	14.190	5,9	Pakistán	1.565	3,7	Rumanía	9.448	7,9	Rumanía	5.036	6,4
5	Bolivia	12.101	5,0	Brasil	1.537	3,6	Nicaragua	6.583	5,5	Honduras	4.953	6,3
6	Venezuela	9.611	4,0	Ecuador	1.513	3,6	Venezuela	5.985	5,0	Ecuador	3.513	4,4
7	Ecuador	8.869	3,7	Perú	1.497	3,5	Paraguay	5.803	4,9	Portugal	3.233	4,1
8	Paraguay	7.766	3,2	Paraguay	1.463	3,4	Ecuador	3.843	3,2	Argentina	2.754	3,5
9	Honduras	7.698	3,2	Nigeria	1.441	3,4	Brasil	3.615	3,0	Francia	2.718	3,4
10	Brasil	7.199	3,0	Rumanía	1.398	3,3	China	3.525	3,0	Pakistán	2.283	2,9
	Total 10	136.525	56,6	Total 10	25.595	60,1	Total 10	74.015	62,0	Total 10	46.565	58,8
	Resto	104.668	43,4	Resto	17.022	39,9	Resto	45.316	38,0	Resto	32.680	41,2
	Total	241.193	100,0	Total	42.617	100,0	Total	119.331	100,0	Total	79.245	100,0

Fuente: Instituto Nacional de Estadística.

En cuanto al aumento que se ha dado desde el último año –Tabla 5–, la mayoría de los países que más han crecido son latinoamericanos –Colombia, Nicaragua, Venezuela, Honduras, Perú, Paraguay, Argentina y Bolivia–. A estos, además, hay que sumarles el aumento que han tenido tanto Marruecos como Pakistán.

Por territorios históricos, vemos que la pauta de años anteriores se mantiene más o menos igual. En Álava, Colombia es el origen que más aumenta, seguido de Marruecos, Venezuela y Perú. En Bizkaia, Colombia, Nicaragua, Marruecos y Venezuela son los orígenes que más crecen, a gran distancia del resto. Por su parte, Nicaragua es el origen que más aumenta en Gipuzkoa, así como Colombia, Marruecos y Honduras.

La mayoría de las personas que han llegado a Euskadi en 2020 procede de algún país latinoamericano (72,5%)

Tabla 5.

Procedencias que más han crecido en el último año en cada territorio histórico y en la CAE (absolutos), 2020

		CAE		Álava		Bizkaia		Gipuzkoa				
		N	%	N	%	N	%	N	%			
1	Colombia	3.782	19,7	Colombia	862	32,5	Colombia	2.065	19,2	Nicaragua	1.218	21,1
2	Nicaragua	3.035	15,8	Marruecos	382	14,4	Nicaragua	1.750	16,2	Colombia	855	14,8
3	Marruecos	2.436	12,7	Venezuela	305	11,5	Marruecos	1.299	12,1	Marruecos	755	13,1
4	Venezuela	1.865	9,7	Perú	181	6,8	Venezuela	1.227	11,4	Honduras	671	11,6
5	Honduras	1.191	6,2	Paraguay	105	4,0	Paraguay	549	5,1	Venezuela	333	5,8
6	Perú	828	4,3	Argelia	100	3,8	Honduras	477	4,4	Perú	238	4,1
7	Paraguay	704	3,7	Brasil	91	3,4	Perú	409	3,8	Argentina	225	3,9
8	Argentina	520	2,7	Pakistán	79	3,0	Bolivia	344	3,2	Brasil	143	2,5
9	Pakistán	448	2,3	Nicaragua	67	2,5	Pakistán	258	2,4	Pakistán	111	1,9
10	Bolivia	395	2,1	Argentina	64	2,4	Senegal	252	2,3	Cuba	99	1,7
	Total 10	15.204	79,2	Total 10	2.236	84,3	Total 10	8.630	80,1	Total 10	4.648	80,5
	Resto	3.997	20,8	Resto	416	15,7	Resto	2.147	19,9	Resto	1.124	19,5
	Total	19.201	100,0	Total	2.652	100,0	Total	10.777	100,0	Total	5.772	100,0

Fuente: Instituto Nacional de Estadística.

En resumen:

- En el último año, la población de origen extranjero residente en la CAE ha aumentado en 19.201 personas, lo que supone un total de 241.193 personas y un 10,9% sobre el total de la población de la CAE.
- Los datos de 2020 muestran la consolidación de la pauta ascendente detectada en años anteriores, en consonancia con la mejoría de los datos económicos en Euskadi.
- Del total de personas que han llegado en el último año (19.201), la mayoría procede de algún país latinoamericano (72,5%), siendo mujeres algo más de la mitad de estas (57,8%). Más allá de los países latinoamericanos, Marruecos supone un 12,7% de las llegadas.
- Por territorios históricos, continúa la pauta ascendente detectada en años anteriores. En Álava, Colombia, Marruecos y Venezuela siguen siendo los principales países de llegada. De forma similar, en Bizkaia la población colombiana, nicaragüense y marroquí son las que más crecen. Finalmente, en el caso de Gipuzkoa, Nicaragua es el país de origen que más ha crecido, seguido de Colombia y Marruecos.
- Hay que matizar que estos datos reflejan una imagen fija de la situación precrisis sanitaria, que ha supuesto el cierre de fronteras y la paralización de la movilidad humana entre países tanto de la Unión Europea como de terceros países. Como consecuencia, es de esperar que las tendencias en las próximas actualizaciones de datos varíen, por un cambio en las dinámicas migratorias.

CAE 2020	241.193 personas de origen extranjero	10,9% de la población total
---------------------	--	--

Flujos migratorios en ascenso		
2020	↑ 19.201 ↑ personas	Mayor incremento en la última década

Procedencias que más han aumentado	
Mayoría latinoamericana 72,5%	Colombia, Nicaragua, Marruecos, Venezuela

Procedencias que más han crecido por territorios históricos		
Álava Colombia Marruecos Venezuela Perú	Bizkaia Colombia Nicaragua Marruecos Venezuela	Gipuzkoa Nicaragua Colombia Marruecos Honduras