

## POBLACIÓN EXTRANJERA EN VITORIA-GASTEIZ

Esta panorámica recoge una descripción de la población extranjera residente en Vitoria-Gasteiz, su evolución entre 1998 y 2005, así como una fotografía del momento actual. Con ella continuamos la serie dedicada a las tres capitales vascas, que comenzamos con la anterior de Bilbao. Vitoria-Gasteiz es la capital vasca con mayor porcentaje de extranjería a 1 de enero de 2005, el 5,7%. Álava es la provincia que mayor concentración presenta en su capital; el 85% de los extranjeros empadronados en esta provincia lo están en su capital.

### 1. Población extranjera en Vitoria-Gasteiz a 1 de enero de 2005 y su evolución

Tabla 1. Evolución de la población empadronada en Vitoria-Gasteiz. 1998-2005

	1998		1999		2000		2001		2002		2003		2004		2005	
	N	%	N	%	N	%	N	%	N	%	N	%	N	%	N	%
Población autóctona	214.388	99,0	214.714	98,9	214.062	98,5	214.165	97,8	214.283	96,8	214.133	95,9	213.247	95,3	213.558	94,3
Población extranjera	2.139	1,0	2.440	1,1	3.296	1,5	4.737	2,2	6.987	3,2	9.124	4,1	10.455	4,7	12.932	5,7
Población total	216.527	100,0	217.154	100,0	217.358	100,0	218.902	100,0	221.270	100,0	223.257	100,0	223.702	100,0	226.490	100,0

Fuente: Elaboración a partir de datos del INE

Vitoria es la capital vasca con mayor porcentaje de extranjería: el 5,7%. A 1 de enero de 2005, había 12.932 personas extranjeras empadronadas en Vitoria, que constituye el 85% de la población extranjera empadronada en toda la provincia de Álava. Si la población alavesa tiende a concentrarse en la capital, de forma que de tres de cada cuatro personas que vive en Álava reside en la capital, esta pauta de asentamiento se acentúa aún más entre las personas extranjeras.

Tabla 2. Evolución de la población extranjera empadronada en Vitoria-Gasteiz. 1998-2005

	1998	1999	2000	2001	2002	2003	2004	2005
Población extranjera	2.139	2.440	3.296	4.737	6.987	9.124	10.455	12.932
Incremento volumen		301	856	1.441	2.250	2.137	1.331	2.477
Números Índice	100	114	154	221	327	427	489	605
Incremento interanual (%)	14	35	44	47	31	15	24	

Fuente: Elaboración a partir de datos del INE

Como sucede en el conjunto del Estado y en el País Vasco, también en Álava, la población extranjera comienza a aumentar sobre todo a partir del año 2000. Los mayores incrementos interanuales tuvieron lugar durante los años 2000 y 2001, con cifras superiores al 40% con respecto al año anterior. Asimismo, posteriormente, no son nada desdeñables los incrementos de 2002 (31%) y 2004 (24%), sobre cifras de partida mucho mayores, de manera que durante 2004 se ha dado el mayor número de empadronamientos en Vitoria, con 2.477 nuevas personas empadronadas, y en 2003 el tercero, con 2.137.

En los últimos siete años, la población del municipio de Vitoria ha aumentado casi en 10.000 personas, gracias en su totalidad a la aportación de la inmigración extranjera. Mientras que ésta se ha acrecentado en 10.800 personas, la población autóctona se ha

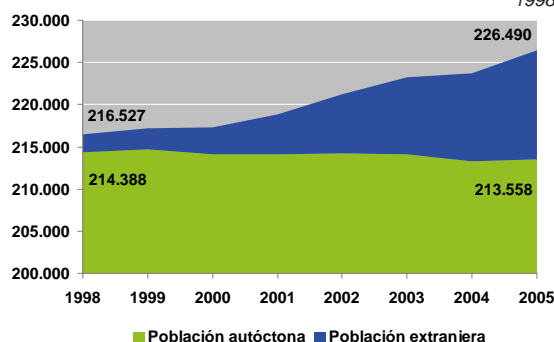
reducido en más de 800. Este incremento de población extranjera repercute evidentemente en el porcentaje de extranjería del municipio vitoriano.

Esta proporción ha aumentado del 1% en 1998 al 5,7% en 2005 (Gráfico 2). En un principio el crecimiento fue lento, se aceleró entre 2001 y 2003 y ha vuelto a crecer relevantemente, un 1%, durante 2004.

Analizando la evolución de la composición de las personas extranjeras de Vitoria por áreas geográficas, el primer dato a resaltar es que todos los grupos han aumentado sus efectivos, pero no con la misma intensidad. El colectivo latinoamericano es el que más ha crecido, ha multiplicado por ocho su población, hasta suponer el 42,7% del total. También el grupo de personas provenientes del Magreb crece de manera destacable, seis veces, siendo en la actualidad el segundo grupo en importancia de Vitoria, el 23,6% del total.

Gráfico 1.

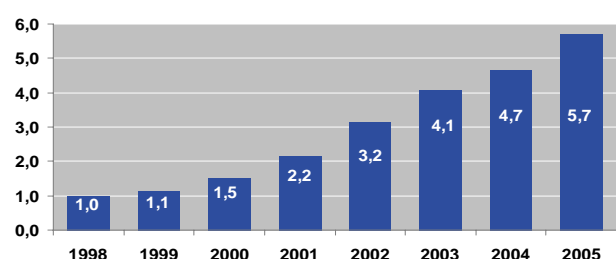
Evolución de la población extranjera y nacional residente en Vitoria-Gasteiz. 1998-2005



Fuente: Elaboración a partir de datos del INE

Gráfico 2.

Evolución del porcentaje de población extranjera residente en Bilbao. 1998-2005



Fuente: Elaboración a partir de datos del INE

**Tabla 3. Evolución de las personas extranjeras empadronadas en Vitoria-Gasteiz por áreas geográficas. 1999-2005**

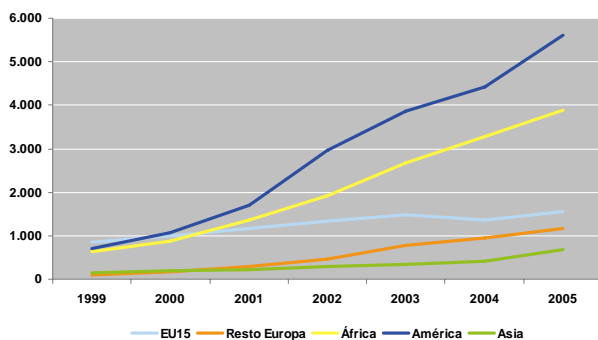
	1999		2000		2001		2002		2003		2004		2005	
	N	%	N	%	N	%	N	%	N	%	N	%	N	%
EU15	841	34,7	1.004	30,5	1.174	24,8	1.326	19,0	1.471	16,1	1.367	13,1	1.561	12,1
Ampliación a EU25	36	1,5	36	1,1	38	0,8	46	0,7	67	0,7	70	0,7	91	0,7
Resto Europa	61	2,5	140	4,2	247	5,2	424	6,1	704	7,7	886	8,5	1.068	8,3
<b>Total Europa</b>	<b>938</b>	<b>38,7</b>	<b>1.180</b>	<b>35,8</b>	<b>1.459</b>	<b>30,8</b>	<b>1.796</b>	<b>25,7</b>	<b>2.242</b>	<b>24,6</b>	<b>2.323</b>	<b>22,2</b>	<b>2.720</b>	<b>21,0</b>
Magreb	494	20,4	688	20,9	1.114	23,5	1.557	22,3	2.165	23,7	2.645	25,3	3.051	23,6
Resto África	138	5,7	178	5,4	239	5,0	374	5,4	516	5,7	637	6,1	847	6,5
<b>Total África</b>	<b>632</b>	<b>26,1</b>	<b>866</b>	<b>26,3</b>	<b>1.353</b>	<b>28,6</b>	<b>1.931</b>	<b>27,6</b>	<b>2.681</b>	<b>29,4</b>	<b>3.282</b>	<b>31,4</b>	<b>3.898</b>	<b>30,1</b>
EE.UU y Canada	36	1,5	39	1,2	65	1,4	79	1,1	94	1,0	83	0,8	98	0,8
Latinoamérica	673	27,8	1.022	31,0	1.633	34,5	2.889	41,3	3.768	41,3	4.338	41,5	5.520	42,7
<b>Total América</b>	<b>709</b>	<b>29,3</b>	<b>1.061</b>	<b>32,2</b>	<b>1.698</b>	<b>35,8</b>	<b>2.968</b>	<b>42,5</b>	<b>3.862</b>	<b>42,3</b>	<b>4.421</b>	<b>42,3</b>	<b>5.618</b>	<b>43,4</b>
China	76	3,1	110	3,3	129	2,7	165	2,4	193	2,1	256	2,4	404	3,1
Resto Asia	65	2,7	76	2,3	94	2,0	121	1,7	142	1,6	167	1,6	287	2,2
<b>Total Asia</b>	<b>141</b>	<b>5,8</b>	<b>186</b>	<b>5,6</b>	<b>223</b>	<b>4,7</b>	<b>286</b>	<b>4,1</b>	<b>335</b>	<b>3,7</b>	<b>423</b>	<b>4,0</b>	<b>691</b>	<b>5,3</b>
Oceanía	1	0,0	3	0,1	4	0,1	6	0,1	4	0,0	4	0,0	3	0,0
Apátridas	0	-	0	-	0	-	0	-	0	-	2	0,0	2	0,0
<b>Total</b>	<b>2.421</b>	<b>100,0</b>	<b>3.296</b>	<b>100,0</b>	<b>4.737</b>	<b>100,0</b>	<b>6.987</b>	<b>100,0</b>	<b>9.124</b>	<b>100,0</b>	<b>10.455</b>	<b>100,0</b>	<b>12.932</b>	<b>100,0</b>

Fuente: Elaboración a partir de datos del INE

Esta diferente evolución de las áreas de nacionalidad repercute en la variación de la composición de la población extranjera residente en Vitoria-Gasteiz. Mientras el colectivo de europeos ha ido perdiendo importancia, el (latino)americano y el africano han ido aumentando su peso. Vitoria también destaca por el peso que la población del Magreb tiene entre sus inmigrantes. A 1 de enero de 2005, cuatro de cada diez extranjeros empadronados en Vitoria provenían de algún país latinoamericano y dos del Magreb (Gráfico 5).

**Gráfico 3.**

*Evolución de las personas extranjeras empadronadas en Vitoria-Gasteiz por grupos de procedencia. 1999-2005*

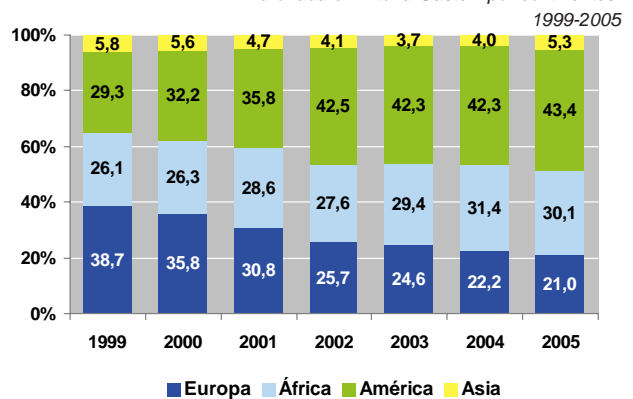


Fuente: Elaboración a partir de datos del INE

La composición por nacionalidades más importantes ha variado sustancialmente. En el año 1999, la más importante era Portugal, con el 18%. En 2005, lo es Colombia, con el 15%. A continuación, aparecen dos nacionalidades pertenecientes al Magreb: Marruecos y Argelia. También destaca el hecho de que progresivamente las nacionalidades más importantes van teniendo menos peso en el total de la población extranjera, como consecuencia del incremento y diversificación de las nacionalidades de origen.

**Gráfico 4.**

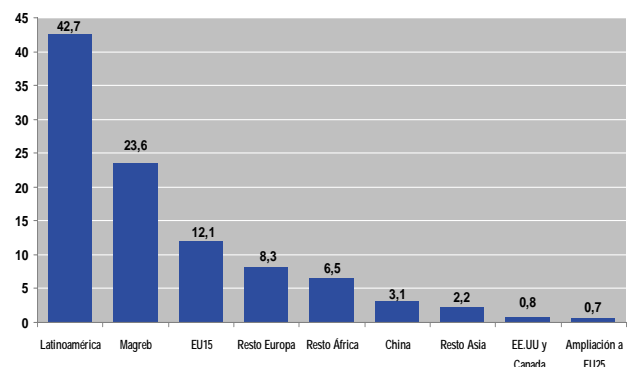
*Evolución de la composición porcentual de la población extranjera empadronada en Vitoria-Gasteiz por continentes. 1999-2005*



Fuente: Elaboración a partir de datos del INE

**Gráfico 5.**

*Distribución porcentual de la población extranjera empadronada en Vitoria-Gasteiz por áreas geográficas. 2005*



Fuente: Elaboración a partir de datos del INE

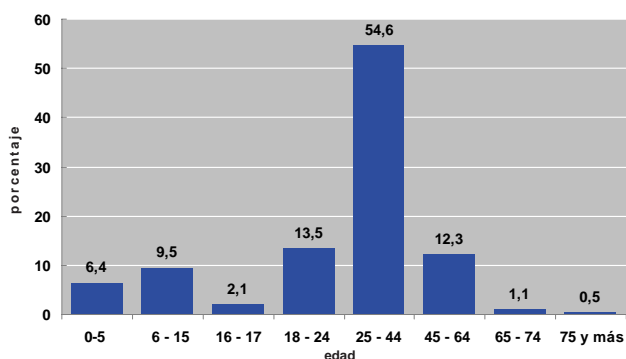
**Tabla 4. Principales nacionalidades de las personas extranjeras empadronadas en Vitoria-Gasteiz. 1999-2005**

1999	N	%	2000	N	%	2001	N	%	2002	N	%	2003	N	%	2004	N	%	2005	N	%
Portugal	445	18,4	Marruecos	518	15,7	Marruecos	719	15,2	Marruecos	719	15,2	Colombia	1.471	16,1	Colombia	1.613	15,4	Colombia	1.983	15,3
Marruecos	384	15,9	Portugal	502	15,2	Portugal	593	12,5	Portugal	593	12,5	Marruecos	1.189	13,0	Marruecos	1.462	14,0	Marruecos	1.808	14,0
Brasil	221	9,1	Brasil	361	11,0	Brasil	474	10,0	Brasil	474	10,0	Argelia	883	9,7	Argelia	1.064	10,2	Argelia	1.107	8,6
Argelia	107	4,4	Colombia	171	5,2	Colombia	436	9,2	Colombia	436	9,2	Portugal	711	7,8	Ecuador	979	9,4	Ecuador	1.061	8,2
Alemania	103	4,3	Argelia	159	4,8	Argelia	358	7,6	Argelia	358	7,6	Ecuador	703	7,7	Portugal	708	6,8	Portugal	813	6,3
Resto	1.161	48,0	Resto	1.585	48,1	Resto	2.157	45,5	Resto	4.407	45,5	Resto	4.167	45,7	Resto	4.629	44,3	Resto	6.160	47,6
<b>Total</b>	<b>2.421</b>	<b>100,0</b>	<b>Total</b>	<b>3.296</b>	<b>100,0</b>	<b>Total</b>	<b>4.737</b>	<b>100,0</b>	<b>Total</b>	<b>6.987</b>	<b>100,0</b>	<b>Total</b>	<b>6.987</b>	<b>100,0</b>	<b>Total</b>	<b>10.455</b>	<b>100,0</b>	<b>Total</b>	<b>12.932</b>	<b>100,0</b>

Fuente: Elaboración a partir de datos del INE

**Gráfico 6.**

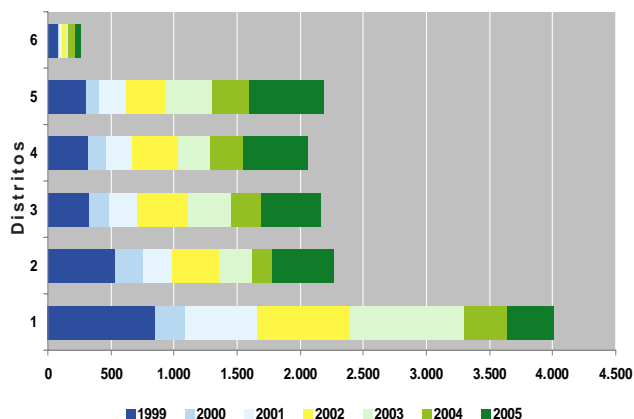
Distribución porcentual de la población extranjera empadronada en Vitoria-Gasteiz por grupo de edad. 2005



Fuente: Elaboración a partir de datos del INE

**Gráfico 8.**

Evolución de las personas extranjeras residentes en Vitoria-Gasteiz por distritos. 1999-2005



Fuente: Elaboración a partir de datos del INE

En lo referente a la edad, más de la mitad de la población extranjera tiene entre 25 y 44 años, y ocho de cada diez se ubica entre los 18 y los 64, es decir, en edad laboral (Gráfico 6). Un dato que confirma esta situación de disponibilidad laboral, es que el mayor porcentaje, tanto entre hombres como entre mujeres, corresponde a los que tienen entre 25 y 34 años (Gráfico 7). Por lo tanto, en la capital alavesa, la población extranjera rejuvenece la población total y aporta, sobre todo, personas en edad productiva.

## 2. Distribución territorial de la población extranjera por distritos y barrios

Durante estos últimos años, en todos los distritos ha aumentado el número de extranjeros, aunque no de manera similar. Se aprecian tres tendencias. Por una parte, tenemos el Distrito 1, que es el que ha tenido un mayor crecimiento y es, con diferencia, el distrito que mayor número de extranjeros tiene residiendo, el 30% del total de Vitoria. En el otro extremo, tenemos el Distrito 6 (que contiene las Zonas Rurales de la periferia de la ciudad), que además de ser un distrito irrelevante desde el

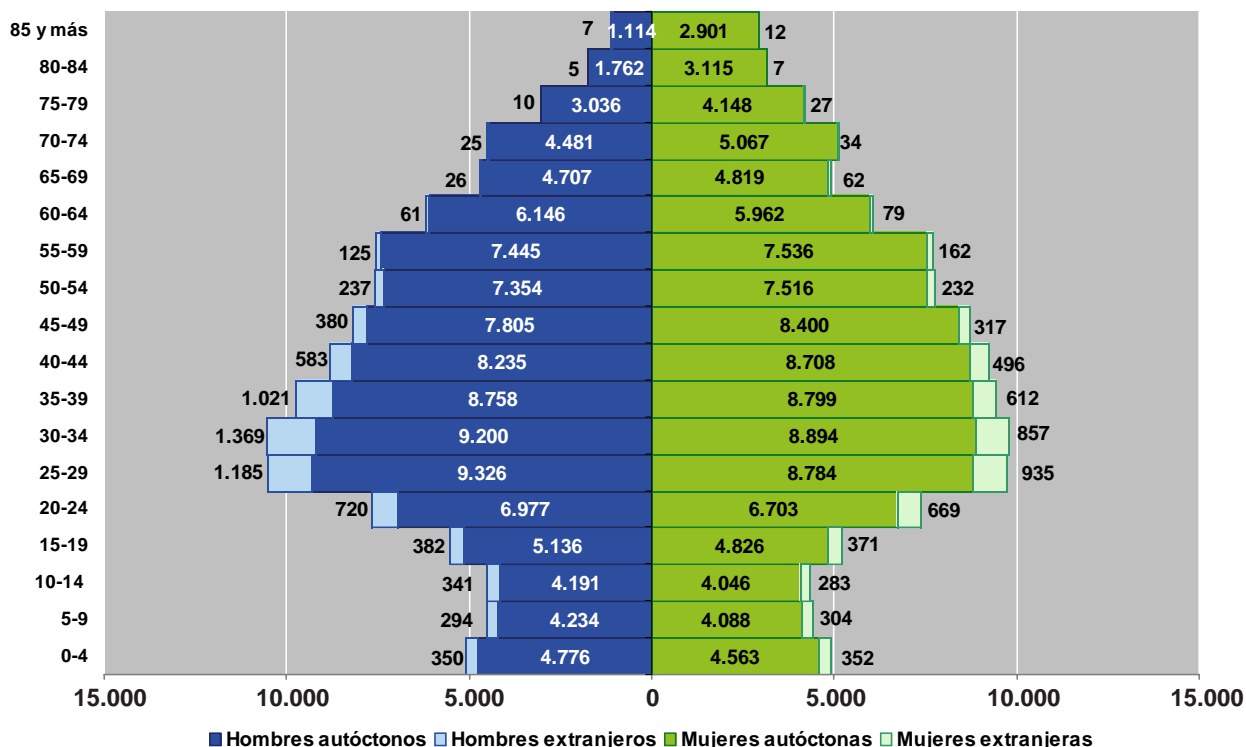
punto de vista del volumen de extranjeros residentes en la ciudad, el 2% del total, es también el que menor aumento de población extranjera ha conocido. En medio de estas dos tendencias se encuentra el resto de distritos, con un incremento similar y con un porcentaje de entre el 16 y 18% de la población extranjera residente de Vitoria. (Para ver la correspondencia entre distritos y barrios, ver tabla 6).

En consecuencia, si analizamos las pautas de asentamiento de la población total y extranjera de Vitoria por distritos, la única diferencia digna de resaltar la encontramos en el Distrito 1, que contiene el 30% de la población extranjera y el 19% de la total (Gráficos 9 y 10). El resto de los distritos sigue una pauta relativamente paralela en lo que respecta a esta distribución del asentamiento.

Con respecto al porcentaje de extranjería de los diferentes distritos, también destaca el distrito 1. Mientras que el resto gira en torno a un 5%, el distrito alcanza un 9% de extranjería.

**Gráfico 7.**

Pirámide de edad. Vitoria-Gasteiz. 2005



Fuente: Elaboración a partir de datos del INE

Se puede afirmar que en la capital alavesa existe una relativa concentración de población extranjera en el distrito 1, distrito que también incorpora importantes barrios espacialmente céntricos de la ciudad. Si para obtener la tasa de concentración de la extranjería, recalculáramos la distribución de la extranjería por porcentaje y distribución de la extranjería por distritos según la siguiente operación, los resultados serían los siguientes: el 44% de la tasa de concentración corresponde al distrito 1, posteriormente habría otros cuatro distritos con un peso relativamente similar, de entre un 12 y un 14% y, por último, el distrito 6, relativamente insignificante a fecha de hoy.

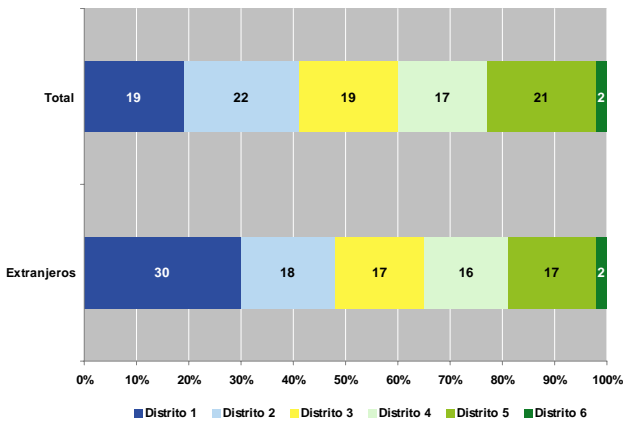
**Tabla 5. Población extranjera empadronada en Vitoria-Gasteiz. 2005**

	a	b	a x b	Tasa de concentración
	% extranjería	% reparto por distritos		$(a \times b) \times 100 / \text{Total}$
Distrito 1	9,1	30	273	44,3
Distrito 6	5,6	2	11,2	1,8
Distrito 4	5,4	16	86,4	14,0
Distrito 3	5,1	17	86,7	14,1
Distrito 2	4,6	18	82,8	13,4
Distrito 5	4,5	17	76,5	12,4
<b>Total</b>	<b>5,7</b>	<b>100</b>	<b>616,6</b>	<b>100</b>

Fuente: Elaboración a partir de datos del INE

**Gráfico 9.**

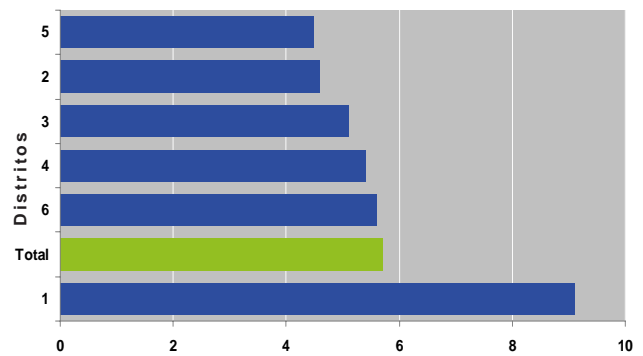
Distribución por distritos de la población (extranjera y autóctonos) residiendo en Vitoria-Gasteiz. 2005



Fuente: Elaboración a partir de datos del INE

**Gráfico 10.**

Proporción de población extranjera en los distritos vitorianos. 2005

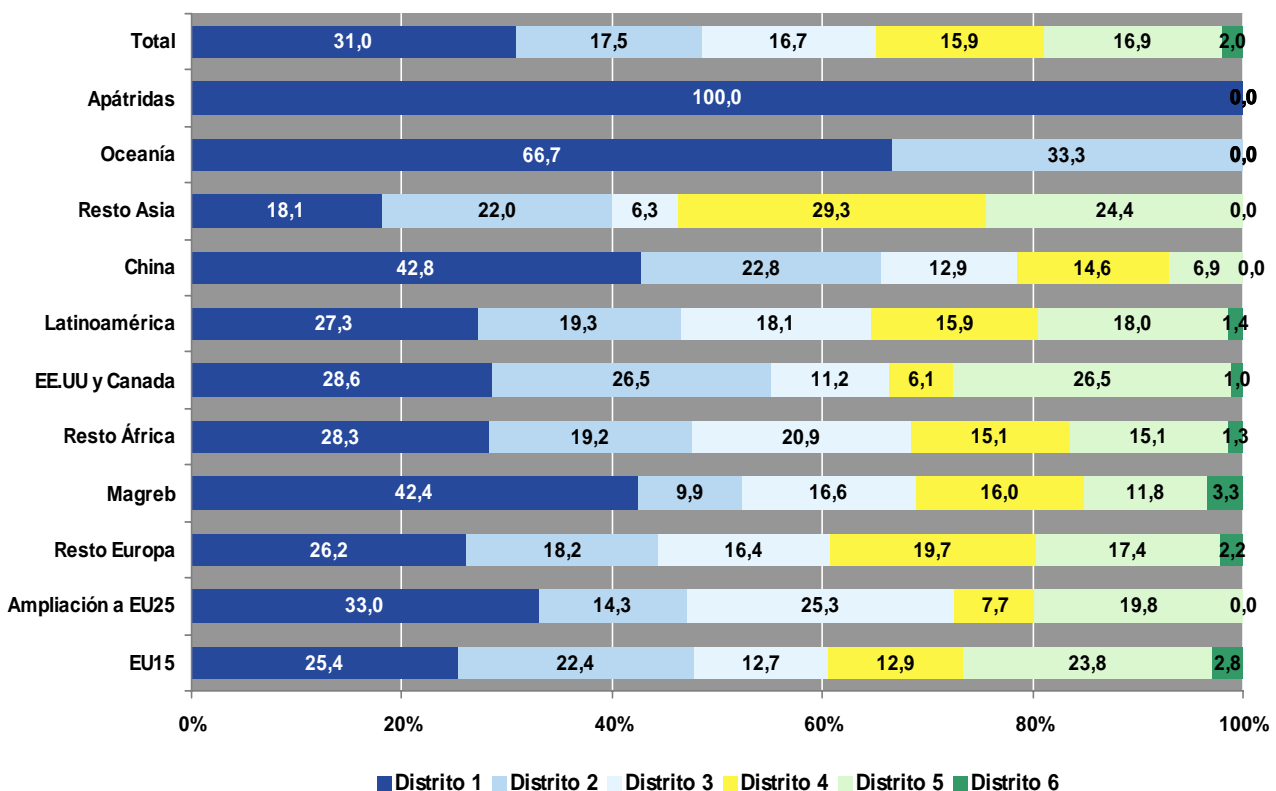


Fuente: Elaboración a partir de datos del INE

### 3. Distribución por barrios

**Gráfico 11.**

Distribución porcentual por los distritos de Vitoria de la población extranjera según grupos de nacionalidad. 2005



Fuente: Elaboración a partir de datos del INE

**Tabla 6. Distribución de la población por distritos y barrios. Volumen y proporción. Vitoria-Gasteiz. 2005\***

Distrito	Barrio	Población total	Población extranjera	% extranjeros total (1)	% extranjería (2)
Distrito 1	Casco Viejo	10.176	1.486	11,49	14,60
	Ensanche	9.061	616	4,76	6,80
	Coronación	13.898	1.116	8,63	8,03
	El Pilar	11.006	787	6,09	7,15
	<b>Total Distrito 1</b>	<b>44.141</b>	<b>4.005</b>	<b>30,97</b>	<b>9,07</b>
Distrito 2	Lovaina	8.699	575	4,45	6,61
	Gazalbide	2.881	83	0,64	2,88
	Txagorritxu	9.639	523	4,04	5,43
	San Martín	14.067	402	3,11	2,86
	Ariznabarra	8.942	498	3,85	5,57
	Mendizorrotza	4.882	187	1,45	3,83
	<b>Total Distrito 2</b>	<b>49.110</b>	<b>2.268</b>	<b>17,54</b>	<b>4,62</b>
Distrito 3	Zaramaga	14.199	636	4,92	4,48
	Aranbizkarra	13.626	628	4,86	4,61
	El Anglo	4.909	387	2,99	7,88
	Santiago	4.291	157	1,21	3,66
	Arana	3.695	286	2,21	7,74
	Arantzabela	1.762	67	0,52	3,80
	<b>Total Distrito 3</b>	<b>42.482</b>	<b>2.161</b>	<b>16,71</b>	<b>5,09</b>
Distrito 4	Desamparados	6.890	363	2,81	5,27
	Judizmendi	6.610	537	4,15	8,12
	Santa Lucía	9.551	318	2,46	3,33
	Adurtza	7.665	401	3,10	5,23
	San Cristobal	7.393	440	3,40	5,95
	<b>Total Distrito 4</b>	<b>38.109</b>	<b>2.059</b>	<b>15,92</b>	<b>5,40</b>
Distrito 5	Ali-Gobeo	751	28	0,22	3,73
	Sansomendi	18.730	863	6,67	4,61
	Arriaga-Lakua	14.310	576	4,45	4,03
	Abetxuko	14.278	714	5,52	5,00
	<b>Total Distrito 5</b>	<b>48.069</b>	<b>2.181</b>	<b>16,87</b>	<b>4,54</b>
Distrito 6	Zona Rural Este	1.785	80	0,62	3,25
	Zona Rural Suroeste	1.308	61	0,47	4,66
	Zona Rural Noroeste	1.486	117	0,90	7,87
	<b>Total Distrito 6</b>	<b>4.579</b>	<b>258</b>	<b>2,00</b>	<b>5,63</b>
<b>Total Vitoria-Gasteiz</b>		<b>226.490</b>	<b>12.932</b>	<b>100,00</b>	<b>5,71</b>

Fuente: Elaboración a partir de datos del INE

(1) Proporción de extranjeros sobre el total de los extranjeros en Vitoria

(2) Proporción de extranjeros sobre la población total del barrio/distrito

\* Los datos del INE no vienen seccionados por barrios sino por secciones y distritos. A través de un mapa del Eustat (Eustat (2005) Análisis de tipologías de las secciones censales de la C.A. de Euskadi, Vitoria, Eustat) se han agrupado estas secciones en barrios. Hay que tener en cuenta, que algunas secciones se encuentran divididas entre dos barrios. Para las agrupaciones se ha tenido que elegir un barrio al que agregar la sección, por lo que puede darse el caso de que la población tanto inmigrante como total sea en realidad menor o mayor que lo que este cuadro recoge. Es la mejor y única forma que hemos encontrado para poder presentar los datos por barrios.

Descendiendo al análisis de los barrios vitorianos, algunos de los históricos y espacialmente más céntricos son los que más número y porcentaje de extranjería poseen. Destaca sobre todo el Casco Viejo, barrio que mayor volumen de extranjeros y porcentaje de extranjería tiene: el 14,6% (Tabla 6). Tanto si miramos el número como el porcentaje de los barrios (Mapa 1 y 2) puede apreciarse que los extranjeros tienden a asentarse en Vitoria-Gasteiz con un patrón de círculos concéntricos, descendiendo su presencia a medida que nos vamos alejando desde el centro de la ciudad hacia su periferia. Hay alguna excepción a esta pauta: así en el barrio de Sansomendi reside un gran número de extranjeros y su porcentaje de extranjería es del 4,6%. En Abetxuko, a pesar de estar alejado del centro, también reside un volumen relevante de extranjeros, más de 700.

Evidentemente, a nivel de secciones podemos observar de forma más minuciosa lo que hemos adelantado sobre distritos y barrios: las secciones con mayor porcentaje de extranjería se sitúan en el Casco Viejo (mapa 3).

Si comparamos cuáles son los barrios que mayor número de volumen de población extranjera han atraído en los últimos cinco años (Tabla 8), vemos que esta atracción proviene tanto de barrios del centro como de la periferia. De los seis barrios que más han aumentado en estos cinco años, cuatro pertenecen al centro de la ciudad y dos a la periferia. El mayor incremento se ha operado en el Casco Viejo, que ha visto ganar más de 1.000 extranjeros entre 2000 y 2005. Le siguen el barrio de Coronación (877 personas más), Abetxuko (659), Sansomendi (650), El Pilar (650), y Aranzabizkarra, en el que hay 510 personas extranjeras empadronadas.

**Tabla 7. Barrios de Vitoria-Gasteiz, ordenados de mayor a menor por porcentaje y por volumen de extranjería residiendo. 2005**

Barrio	% extranjería	Barrio	N extranjeros
Casco Viejo	14,60	Casco Viejo	1.486
Judizmendi	8,12	Coronación	1.116
Coronación	8,03	Sansomendi	863
El Anglo	7,88	El Pilar	787
Zona Rural Noroeste	7,87	Abetxuko	714
Arana	7,74	Zaramaga	636
El Pilar	7,15	Aranbizkarra	628
Ensanche	6,80	Arriaga-Lakua	616
Lovaina	6,61	Arriaga-Lakua	576
San Cristobal	5,95	Lovaina	575
Ariznabarra	5,57	Judizmendi	537
Txagorritxu	5,43	Txagorritxu	523
Desamparados	5,27	Ariznabarra	498
Adurtza	5,23	San Cristobal	440
Abetxuko	5,00	San Martín	402
Zona Rural Suroeste	4,66	Adurtza	401
Sansomendi	4,61	El Anglo	387
Aranbizkarra	4,61	Desamparados	363
Zaramaga	4,48	Santa Lucía	318
Arriaga-Lakua	4,03	Arana	286
Mendizorrotza	3,83	Mendizorrotza	187
Arantzabela	3,80	Santiago	157
Ali-Gobeo	3,73	Zona Rural Noroeste	117
Santiago	3,66	Gazalbide	83
Santa Lucía	3,33	Zona Rural Este	80
Zona Rural Este	3,25	Arantzabela	67
Gazalbide	2,88	Zona Rural Suroeste	61
San Martín	2,86	Ali-Gobeo	28

Fuente: Elaboración a partir de datos del INE

La nacionalidad preponderante en casi todos los barrios es la colombiana pero, en el Casco Viejo, donde más extranjeros residen, la nacionalidad mayoritaria es la marroquí: supone un 36% de los inmigrantes del barrio. Además, es el barrio donde se da la mayor concentración de una única nacionalidad. Además, en este

**Tabla 8. Los barrios con mayor crecimiento en número de extranjeros del año 2000 al 2005. Vitoria-Gasteiz.**

Barrio	Nº de extranjeros más del año 2000 al 2005
Casco Viejo	1.035
Coronación	877
Abetxuko	659
Sansomendi	650
El Pilar	581
Aranbizkarra	510

Fuente: Elaboración a partir de datos del INE

barrio, la segunda nacionalidad en importancia es la argelina. Por lo tanto, uno de cada dos personas extranjeras residentes en el Casco Viejo es magrebí. Mendizorrotza es el único barrio en el que predomina una nacionalidad europea.

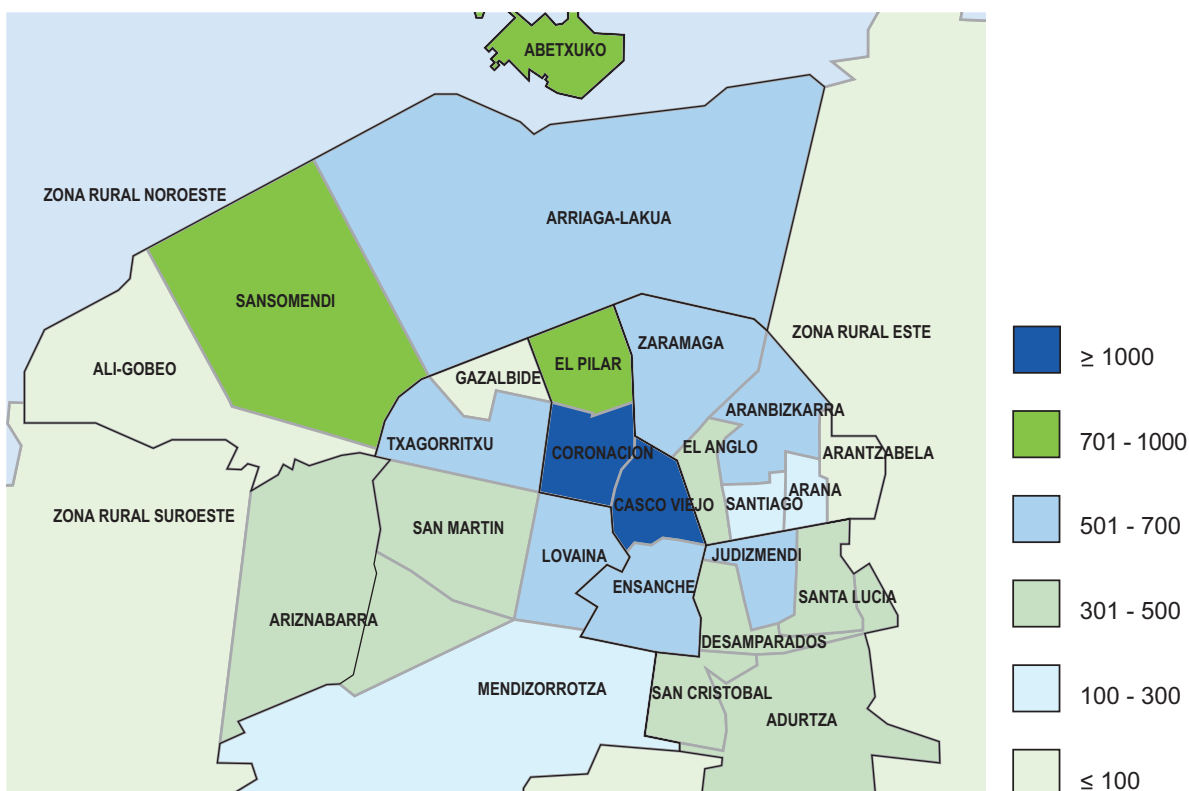
En el gráfico 11 se puede apreciar las pautas de asentamiento por distrito de los diversos grupos de nacionalidad residentes en Vitoria-Gasteiz. Los dos únicos grupos que presentan alguna forma de concentración relevante en algún distrito de Vitoria son el colectivo magrebí y el chino: el 42% de la población magrebí y casi el 43% de los chinos residen en el distrito 1.

Los chinos también se ubican en el distrito 2, en el que reside el 23% originario de esta nacionalidad. Estas concentraciones rompen la pauta de distribución de la ciudad de Vitoria. En líneas generales, el resto de áreas geográficas sí se amolda a la pauta.

Si analizamos la pauta de distribución de las nacionalidades con más de cien personas residiendo en la capital alavesa, las más concentradas son las marroquíes, de las que tres de cada diez están empadronadas en el Casco Viejo, y las alemanas en Mendizorrotza, pero sobre un volumen manifiestamente más exiguo. Las personas procedentes de China, Pakistán y Argelia, con cifras muy variadas, también destacan por su grado de concentración en un determinado barrio, como puede observarse en la tabla 10. Los colombianos, franceses e italianos representan el caso opuesto: son las nacionalidades más dispersas en la ciudad.

**Mapa 1.**

Población extranjera empadronada en Vitoria-Gasteiz por barrios. Frecuencia. 2005



Fuente: Elaboración a partir de datos del INE

Tabla 9. Principales nacionalidades en los diferentes barrios y distritos de Vitoria-Gasteiz. 2005

Distrito	Barrios	Nacionalidad	%	Nacionalidad	%	Nacionalidad	%	Total
Distrito 1	Casco Viejo	Marruecos	36,0	Argelia	14,5	Colombia	7,9	1.486
	Ensanche	Colombia	13,6	Ecuador	11,4	Marruecos	11,2	616
	Coronación	Colombia	16,7	Marruecos	11,2	Argelia	10,8	1.116
	El Pilar	Colombia	14,6	Portugal	12,6	Ecuador	10,5	787
	<b>Total Distrito 1</b>	<b>Marruecos</b>	<b>20,2</b>	<b>Colombia</b>	<b>12,6</b>	<b>Argelia</b>	<b>10,9</b>	<b>4.005</b>
Distrito 2	Lovaina	Colombia	13,4	Argelia	12,5	Marruecos	9,2	575
	Gazalbide	Argelia	16,9	Brasil	14,5	Argentina	12,0	83
	Txagorritxu	Colombia	21,6	Brasil	9,2	Ecuador	8,8	523
	San Martín	Brasil	20,1	Colombia	14,9	Ecuador	6,2	402
	Ariznabarra	Marruecos	11,8	Colombia	11,6	Portugal	9,4	498
	Mendizorrotza	Alemania	20,9	Colombia	7,5	Ecuador	7,0	187
	<b>Total Distrito 2</b>	<b>Colombia</b>	<b>14,5</b>	<b>Brasil</b>	<b>9,1</b>	<b>Ecuador</b>	<b>7,7</b>	<b>2.268</b>
Distrito 3	Zaramaga	Colombia	18,7	Portugal	11,5	Marruecos	11,5	636
	Aranbizkarra	Colombia	14,0	Ecuador	13,2	Marruecos	12,1	628
	El Anglo	Colombia	24,3	Marruecos	12,9	Argelia	10,3	387
	Santiago	Marruecos	15,9	Ecuador	15,9	Colombia	13,4	157
	Arana	Colombia	21,0	Marruecos	18,2	Argelia	10,1	286
	Arantzabela	Ecuador	32,8	Colombia	22,4	Nigeria	9,0	67
	<b>Total Distrito 3</b>	<b>Colombia</b>	<b>18,4</b>	<b>Marruecos</b>	<b>13,0</b>	<b>Ecuador</b>	<b>12,1</b>	<b>2.161</b>
Distrito 4	Desamparados	Colombia	23,7	Marruecos	8,8	Ecuador	6,9	363
	Judizmendi	Colombia	22,7	Argelia	12,1	Ecuador	7,6	537
	Santa Lucía	Colombia	17,6	Argelia	10,4	Pakistan	7,5	318
	Adurtza	Marruecos	20,4	Colombia	16,5	Argelia	10,5	401
	San Cristobal	Marruecos	25,2	Colombia	10,2	Ecuador	7,7	440
	<b>Total Distrito 4</b>	<b>Colombia</b>	<b>18,2</b>	<b>Marruecos</b>	<b>13,5</b>	<b>Argelia</b>	<b>9,0</b>	<b>2.059</b>
Distrito 5	Ali-Gobeo	Ecuador	32,1	Bolivia	14,3	Colombia	14,3	28
	Sansomendi	Colombia	17,6	Portugal	9,8	Marruecos	7,2	863
	Arriaga-Lakua	Colombia	18,2	Portugal	14,8	Rumania	8,2	576
	Abetxuko	Marruecos	15,0	Colombia	13,0	Portugal	9,4	714
	<b>Total Distrito 5</b>	<b>Colombia</b>	<b>16,2</b>	<b>Marruecos</b>	<b>9,3</b>	<b>Argelia</b>	<b>6,7</b>	<b>2.181</b>
Distrito 6	Zona Rural Este	Marruecos	37,5	Argelia	11,3	Ecuador	11,3	80
	Zona Rural Suroeste	Colombia	13,1	Paraguay	13,1	Reino Unido	11,5	61
	Zona Rural Noroeste	Marruecos	42,7	Colombia	8,5	Rumania	6,0	117
	<b>Total Distrito 6</b>	<b>Marruecos</b>	<b>31,8</b>	<b>Colombia</b>	<b>10,1</b>	<b>Rumania</b>	<b>6,2</b>	<b>258</b>

Fuente: Elaboración a partir de datos del INE

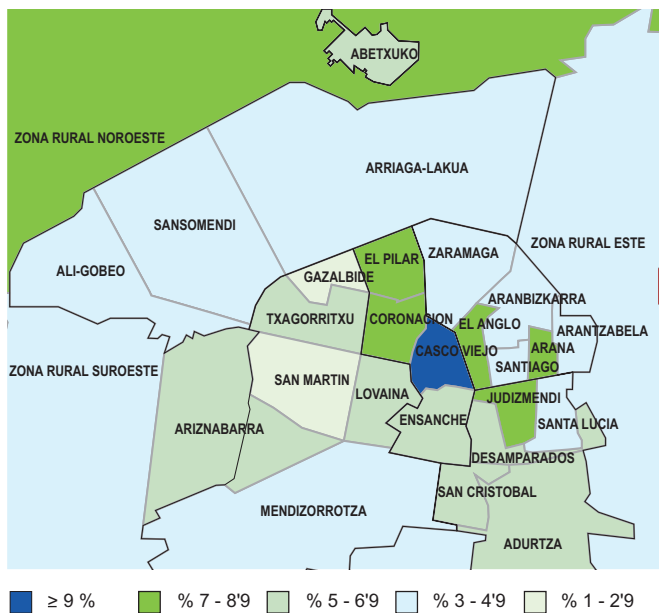
**Tabla 10. Distribución de las nacionalidades con más de 100 personas empadronadas en Vitoria-Gasteiz por principales barrios. 2005**

Nacionalidad	Total	Barrio	%	Barrio	%	Barrio	%	Resto	Total
Colombia	1.983	Coronación	9,4	Sansomendi	7,7	Judizmendi	6,2	76,8	100
Marruecos	1.808	Casco Viejo	29,6	Coronación	6,9	San Cristobal	6,1	57,4	100
Argelia	1.107	Casco Viejo	19,4	Coronación	10,8	Lovaina	6,5	63,2	100
Ecuador	1.061	Coronación	10,2	Casco Viejo	9,7	El Pilar	7,8	72,3	100
Portugal	813	El Pilar	12,2	Sansomendi	10,5	Arriaga-Lakua	10,5	66,9	100
Brasil	715	Coronación	14,3	San Martín	11,3	Sansomendi	8,4	66,0	100
Rumanía	471	Coronación	10,8	Arriaga-Lakua	10,0	Judizmendi	8,5	70,7	100
China	404	Coronación	20,5	Casco Viejo	12,1	Txagorritxu	11,1	56,2	100
Argentina	331	Casco Viejo	17,5	Ariznabarra	8,2	Ensanche	6,3	68,0	100
Nigeria	285	Aranbizkarra	12,3	Casco Viejo	11,9	Txagorritxu	11,6	64,2	100
Cuba	218	Abetxuko	14,7	Sansomendi	12,4	Coronación	8,3	64,7	100
Ucrania	216	Zaramaga	12,5	San Cristobal	9,7	Coronación	8,8	69,0	100
Paraguay	216	Sansomendi	14,8	Txagorritxu	12,0	Coronación	8,8	64,4	100
Rep. Dominicana	206	Abetxuko	11,2	Coronación	9,7	Sansomendi	8,7	70,4	100
Pakistán	201	Sansomendi	21,4	Ensanche	12,4	Desamparados	12,4	53,7	100
Venezuela	183	Ariznabarra	10,4	Sansomendi	9,8	El Pilar	9,3	70,5	100
Francia	172	San Cristobal	9,3	Ensanche	7,6	Casco Viejo	7,0	76,2	100
Perú	171	Lovaina	11,7	Arriaga-Lakua	11,1	San Cristobal	9,9	67,3	100
Italia	160	Casco Viejo	9,4	Lovaina	8,8	Abetxuko	8,8	73,1	100
Alemania	160	Mendizorrotza	24,4	Lovaina	6,9	San Martín	6,9	61,9	100
Reino Unido	151	Ensanche	13,2	Lovaina	10,6	Casco Viejo	9,9	66,2	100
Chile	145	Sansomendi	17,9	Ariznabarra	10,3	Arriaga-Lakua	10,3	61,4	100
Bolivia	143	Lovaina	11,2	Coronación	9,8	Ariznabarra	9,8	69,2	100
Mauritania	126	Casco Viejo	18,3	Aranbizkarra	11,1	Desamparados	10,3	60,3	100
Guinea Ecuatorial	119	Zaramaga	16,0	Judizmendi	10,9	Coronación	10,1	63,0	100

Fuente: Elaboración a partir de datos del INE

**Mapa 2.**

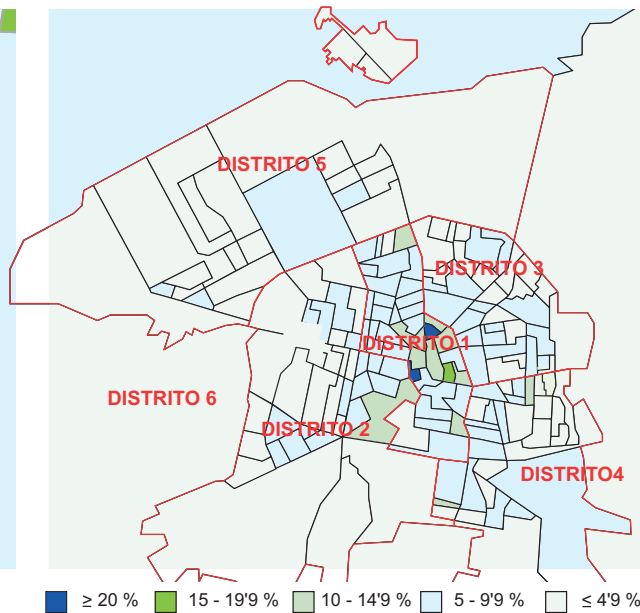
Barrios de Vitoria-Gasteiz por porcentaje de extranjería. 2005




Fuente: Elaboración a partir de datos del INE

**Mapa 3.**

Secciones de Vitoria-Gasteiz por porcentaje de extranjería. 2005



Fuente: Elaboración a partir de datos del INE



**ikuspegi**  
Immigracoen Sustai Behatokia  
Observatorio Vasco de Inmigración

Para más información relativa al campo de la inmigración en la CAPV consulta nuestra página web en, [www.ikuspegi.org](http://www.ikuspegi.org).

Además de la página web, tienes a tu disposición otros servicios habituales del Observatorio:

- Centro de documentación con servicio de consulta y préstamo bibliotecario.
- Servicio de información estadística.

También es posible consultar las **investigaciones** desarrolladas por el Observatorio, así como las **panorámicas** publicadas hasta el momento.

**Contacta** con nosotros:  
Tlf.: 94 601 82 75  
Fax: 94 402 35 40  
e-mail: [info@ikuspegi.org](mailto:info@ikuspegi.org)

Te atenderemos **personalmente** en:  
Alameda Mazarredo 39, 4ºC, 48009 Bilbao - Bizkaia

