

panorámica

81

agosto
2021



Photo by Orlando Imperatore / Cropped and desaturated from original

Depósito legal BI-2224-04

ikus
pegi
Immigrazioaren
Euskal Behatokia
Observatorio Vasco
de Inmigración



POBLACIÓN DE ORIGEN EXTRANJERO EN LA CAE 2021

En esta panorámica presentamos los datos de la población de origen extranjero empadronada en la CAE a 1 de enero de 2021, según el avance provisional del padrón continuo publicado por el Instituto Nacional de Estadística. Con ello, actualizamos los datos de la panorámica 76 que publicamos en mayo de 2020.

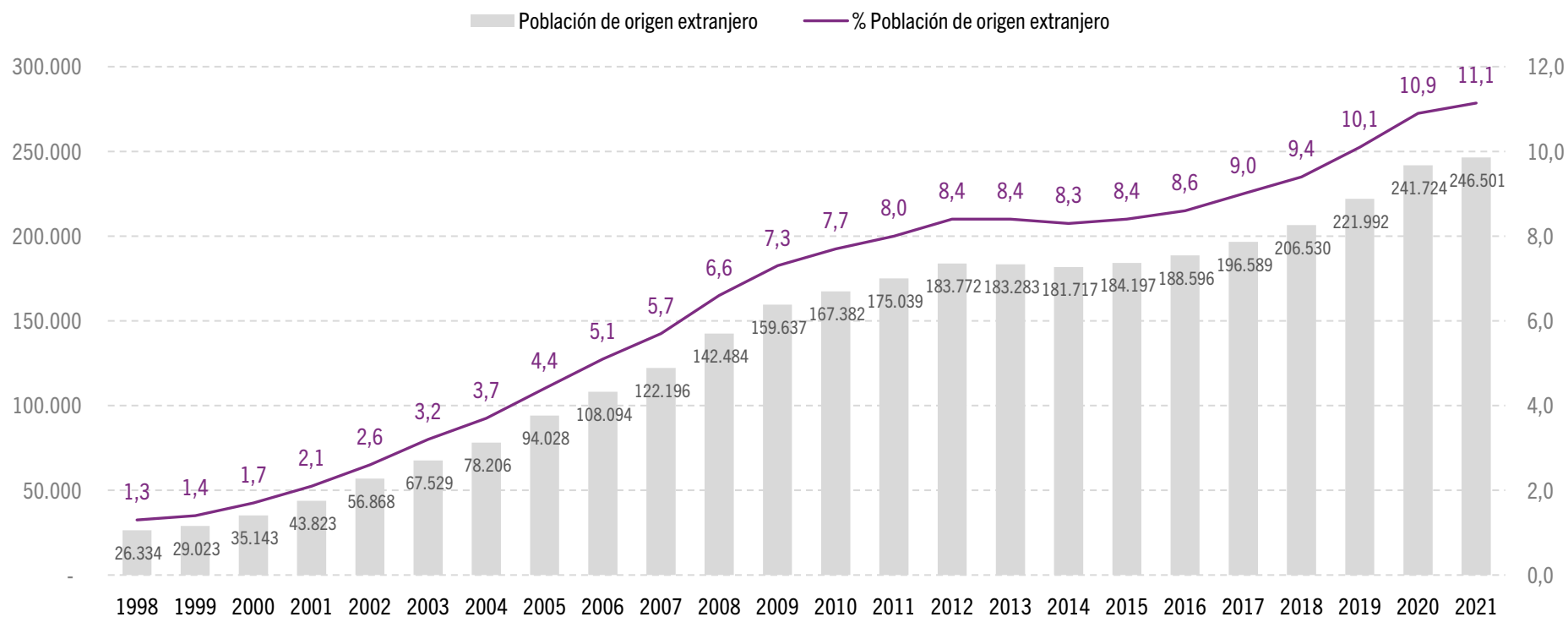
Tal y como se desprende de los datos, la pandemia y las medidas extraordinarias que se han establecido en el contexto de la misma han tenido un impacto sobre la llegada de personas de origen extranjero a la comunidad. Con todo, a 1 de enero de 2021 había 246.501 personas de origen extranjero empadronadas en Euskadi, lo que supone un aumento de 4.777 personas, de forma que ya son el 11,1% de la población vasca.

Según los datos provisionales del padrón a 1 de enero de 2021, en la Comunidad Autónoma de Euskadi –CAE en adelante– hay un total de 2.212.561 personas empadronadas, de las cuales 246.501 han nacido en un país extranjero, lo que supone un 11,1% del total de la población –Gráfico 1–.

En comparación, en el año 1998 en la CAE había empadronadas un total de 26.334 personas nacidas en el extranjero, es decir, en un periodo de dos décadas el número de personas de origen extranjero ha aumentado en más de 220.000 personas. Gracias a ello, la población total de la CAE ha aumentado en 113.933 personas desde 1998.

Gráfico 1.

Población total de origen extranjero residiendo en la CAE (absolutos y %), 1998-2021



Fuente: Elaboración propia a partir de los datos del INE.

Si profundizamos en cómo ha sido esta evolución, observamos que el ritmo de llegada de personas de origen extranjero no ha sido constante, sino que ha intercalado periodos de mayor crecimiento con épocas de estancamiento e incluso recesión (Figura 1). El Gráfico 2 muestra la evolución del crecimiento interanual de la población de origen extranjero, donde podemos distinguir cuatro etapas diferenciadas:

1. Inicio y consolidación (1999-2008): Durante esta fase la llegada de personas de origen extranjero dejó de ser una anécdota para convertirse en una realidad. En este periodo, fruto del momento de bonanza y expansión que vivía la economía vasca, la llegada de personas de origen extranjero se aceleró, llegando a alcanzar los 20.288 nuevos empadronamientos en 2008, la cifra más alta hasta la fecha.

2. Recesión económica (2009-2014): La crisis económica y la subsecuente precarización y destrucción del empleo tuvieron un efecto significativo sobre los flujos migratorios. En un primer momento (2009-2012), las llegadas hacia la Comunidad se redujeron notablemente, aunque lejos de estancarse el número de personas de origen extranjero siguió aumentando. Sin embargo, en una fase posterior de la crisis (2013-2014), y coincidiendo con el periodo de mayor crudeza de la misma, se registraron años con saldo negativo.

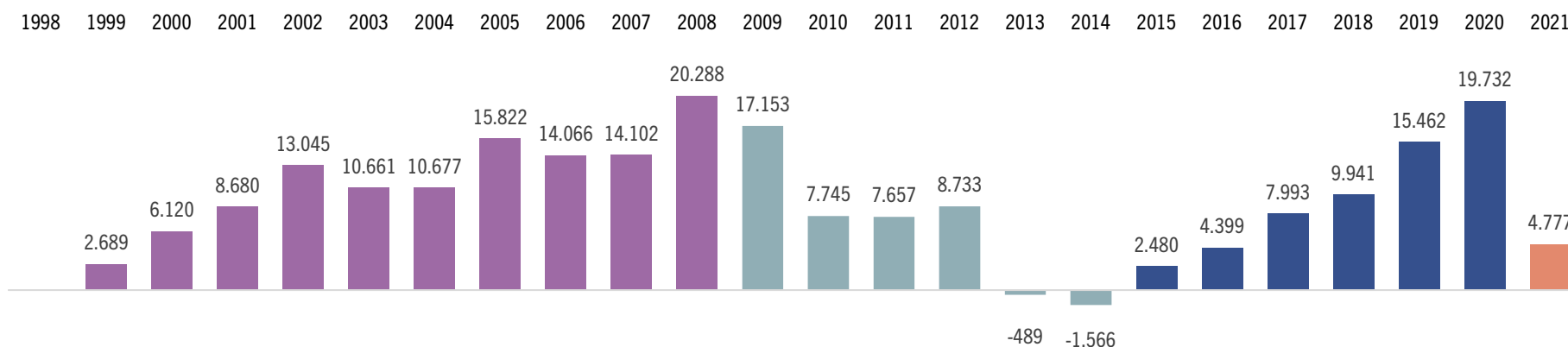
3. Recuperación y reactivación (2015-2020): Con la mejora de los indicadores macroeconómicos, los flujos migratorios hacia la CAE volvieron a reavivarse. Este incremento fue leve en los

primeros momentos, pero fue adquiriendo fuerza hasta alcanzar los 19.732 nuevos empadronamientos entre 2019 y 2020.

4. El impacto de la COVID-19 (2021-actualidad): Recientemente, la COVID-19 y las medidas extraordinarias de control de la movilidad han provocado un descenso significativo de las llegadas. Entre el 1 de enero de 2020 y el 1 de enero de 2021 el número de personas de origen extranjero empadronadas en la CAE se incrementó en 4.777 personas. Pese al aumento, esto supone un retroceso en las llegadas del 75,8% en comparación con el año anterior.

Gráfico 2.

Evolución del crecimiento interanual de la población de origen extranjero en la CAE (absolutos), 1998-2021



Fuente: Elaboración propia a partir de los datos del INE.

Figura 1.

Tendencias de los flujos migratorios en la CAE



Fuente: Elaboración propia a partir de los datos del INE.

Respecto al peso que tiene la población de origen extranjero en cada uno de los territorios históricos –Tabla 1–, Álava es el territorio con mayor porcentaje de población de origen extranjero, y es que a 1 de enero de 2021 un 13,0% de toda la población alavesa ha nacido en algún país extranjero. Después de Álava, Gipuzkoa es el segundo territorio en porcentaje, con un 11,2%, una cifra ligeramente superior al conjunto de la CAE (11,1%). Finalmente, en el caso de Bizkaia un 10,6% de su población ha nacido en el extranjero.

Si en lugar de analizar el peso que tiene la población de origen extranjero sobre el total de la población nos fijamos en su volumen en términos absolutos, vemos que este orden se invierte. La mayor parte de las personas de origen extranjero residen en Bizkaia (121.737), seguida de Gipuzkoa (81.354) y, por último, Álava (43.410).

Tabla 1.

Población total, autóctona y de origen extranjero en la CAE y por territorios históricos (absolutos y %), 2021

	Población total	Población autóctona	Población de origen extranjero				
			Total	% población total	Hombres	Mujeres	% Mujeres
Álava	333.521	290.111	43.410	13,0	21.228	22.182	51,1
Bizkaia	1.153.362	1.031.625	121.737	10,6	57.316	64.421	52,9
Gipuzkoa	725.678	644.324	81.354	11,2	38.836	42.518	52,3
CAE	2.212.561	1.966.060	246.501	11,1	117.380	129.121	52,4

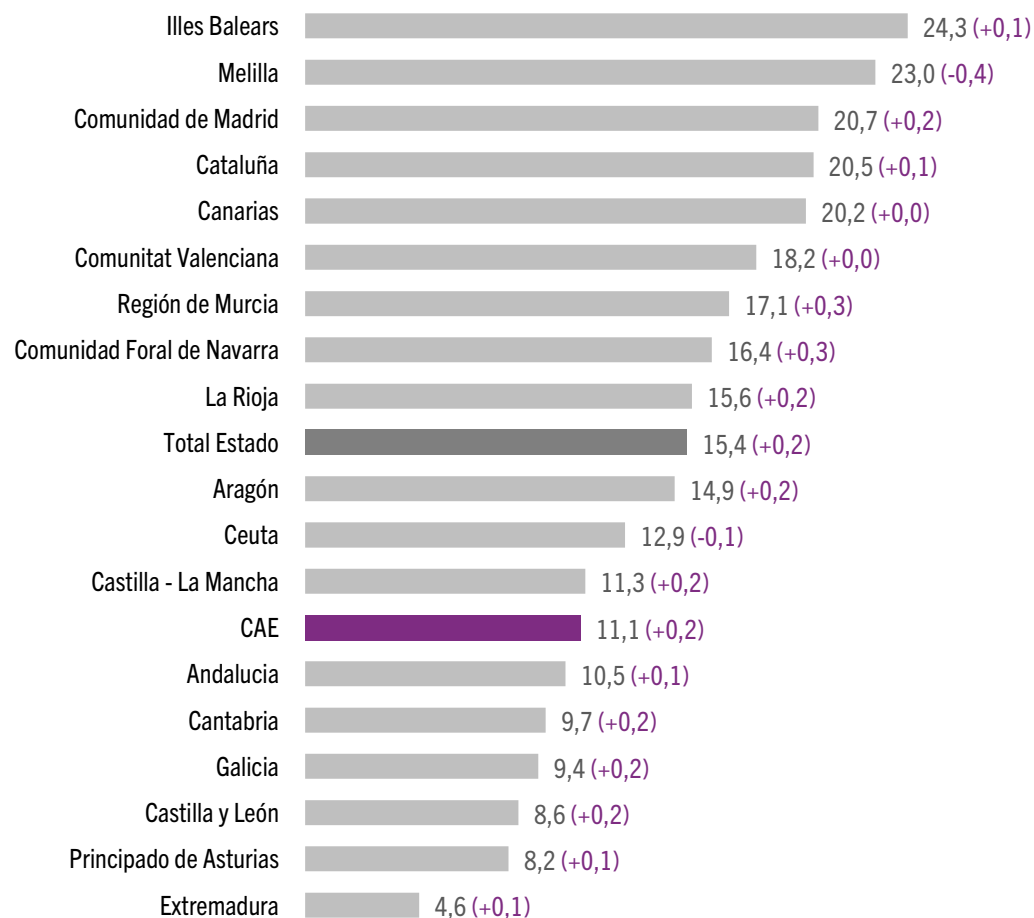
Fuente: Elaboración propia a partir de los datos del INE.

En cuanto a la situación de la CAE con respecto al resto de comunidades autónomas –Gráfico 3–, vemos que Euskadi se sitúa por debajo del conjunto del Estado (15,4%) en porcentaje de población de origen extranjero, así como a gran distancia de otras comunidades como Madrid (20,7%), Canarias (20,2%) o la cornisa mediterránea –Islas Baleares (24,3%) y Cataluña (20,5%)–.

Más allá del peso porcentual que representa la población de origen extranjero en cada comunidad autónoma, el Gráfico 3 también muestra el incremento que cada una de estas ha experimentado respecto al año anterior. En este sentido, si comparamos los datos de este año con los que presentamos en la anterior panorámica sobre actualización de datos¹, vemos que la pandemia ha tenido un impacto notable, con un importante retroceso de las llegadas en todas y cada una de las comunidades autónomas. Así, si en el periodo 2019-2020 el porcentaje de personas de origen extranjero empadronadas a nivel estatal aumentó en un 0,8%, en el periodo 2020-2021 este porcentaje se ha reducido hasta el 0,2%.

Gráfico 3.

Población de origen extranjero por CC. AA. y diferencias respecto a 2020, (%)



Fuente: Elaboración propia a partir de los datos del INE.

¹ Ikuspegi. (2020). Panorámica 76: Población de origen extranjero en la CAE 2020. <https://www.ikuspegi.eus/documentos/panoramicas/pan76casOK.pdf>

Volviendo al contexto vasco, si analizamos la relación entre la población de origen extranjero y de nacionalidad extranjera –Gráfico 4–, podemos observar cómo ha venido evolucionando y avanzando el proceso de nacionalización del colectivo extranjero con el paso de los años. Entre 2008 y 2012 el porcentaje de personas de origen extranjero que habían obtenido la nacionalidad española se situaba en torno al 17%.

Coincidiendo con el momento más duro de la crisis económica (2013-2014) se dieron dos procesos paralelos. Por una parte, la destrucción

de puestos laborales y el estancamiento de la economía provocó un retroceso de las llegadas. De manera paralela, las personas que habían llegado durante los primeros años fueron accediendo a la nacionalidad española. De este modo, la simultaneidad de estos dos sucesos provocó que el porcentaje de personas de origen extranjero con nacionalidad española aumentara de forma notable.

Con la reactivación de los flujos migratorios (2015-2020), el peso de las personas de origen extranjero con nacionalidad extranjera volvió a aumentar, lo que indica que las personas que llegaban eran

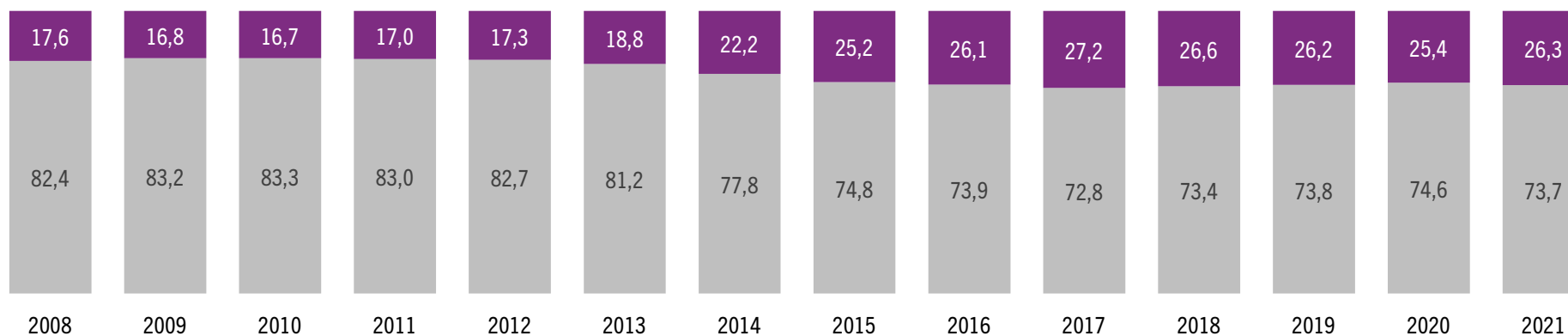
personas de reciente migración –todavía no habían podido acceder a la nacionalidad española–.

A 1 de enero de 2021 un 26,3% de las personas nacidas en el extranjero empadronadas en la CAE tenían nacionalidad española. En comparación con el año 2020, y de manera similar a como ocurriera durante el periodo de crisis, vemos que en el contexto de la COVID-19 el porcentaje de personas de origen extranjero con nacionalidad española ha vuelto a aumentar.

Gráfico 4.

Evolución de la población de nacionalidad extranjera y nacida en el extranjero en la CAE, 2008-2021 (%)

- % de población de nacionalidad española o doble nacionalidad sobre el total de personas nacidas en el extranjero
- % de población de nacionalidad extranjera sobre el total de personas nacidas en el extranjero



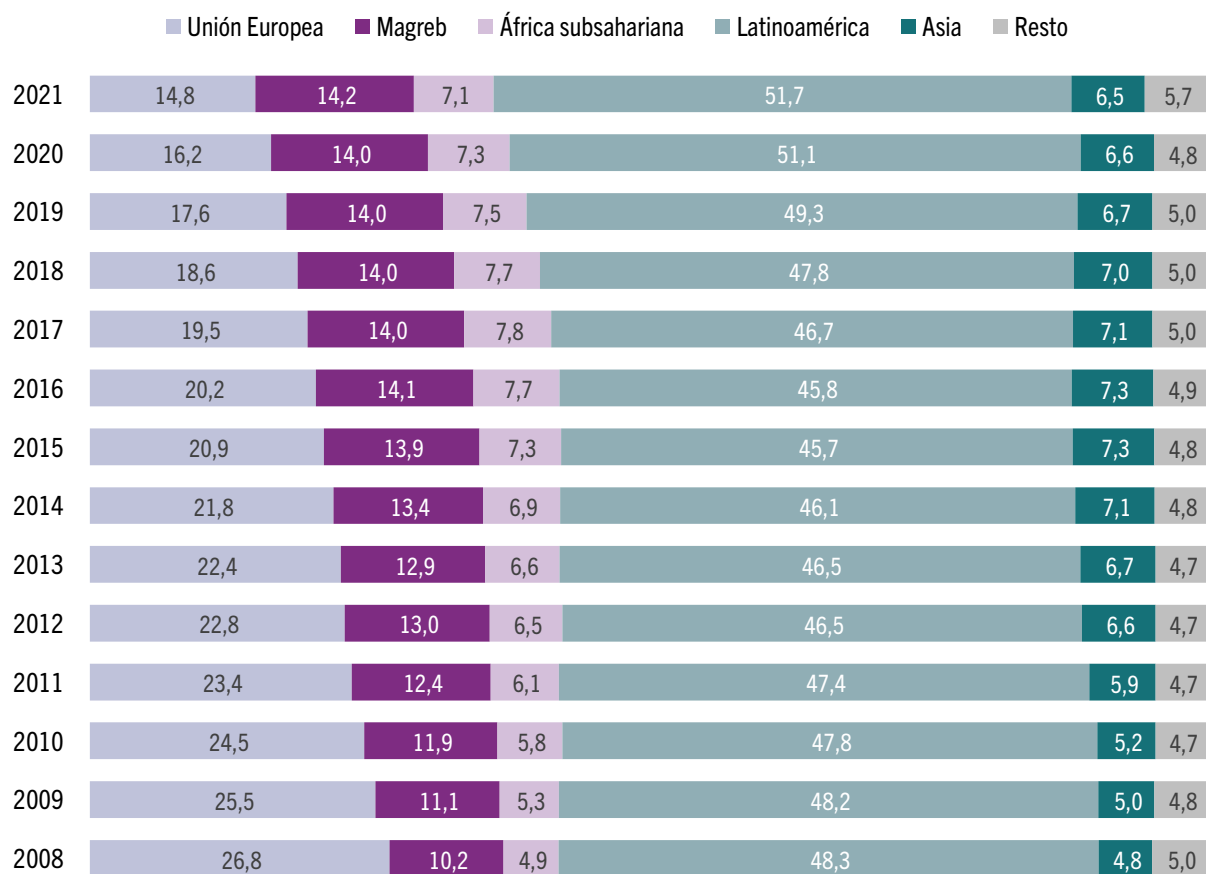
Fuente: Elaboración propia a partir de los datos del INE.

Gráfico 5.

Composición de la población de origen extranjero en la CAE por áreas geográficas (%), 2008-2021

En lo que respecta al área de procedencia de la población de origen extranjero –Gráfico 5–, vemos que en 2021 algo más de la mitad (51,7%) de las personas de origen extranjero empadronadas en la CAE han nacido en algún país latinoamericano. Después de Latinoamérica, la Unión Europea (14,8%) y Magreb (14,2%) son las principales áreas de procedencia de la población de origen extranjero. Finalmente, África subsahariana representa el 7,1% del total de personas de origen extranjero.

Si nos fijamos en el peso que ha tenido cada área a lo largo de los años, vemos que estas han ido evolucionando con el paso del tiempo. Latinoamérica ha sido el área de origen más importante situándose de manera sistemática por encima de la barrera del 45% y que, además, ha ido creciendo llegando a su máximo en 2021 (51,7%). Así, en la base de estas diferencias nos encontramos con las necesidades que tiene la propia sociedad vasca, la cual demanda una serie de perfiles relacionados en gran parte con el trabajo doméstico o de cuidados. En cuanto al resto de áreas, el peso de la Unión Europea se ha reducido casi a la mitad en los últimos trece años, pasando del 26,8% en 2008 al 14,8% en 2021. En el caso del Magreb, también se observa un ligero aumento de peso, pasando del 10,2% en 2008 al 14,2% en 2021.



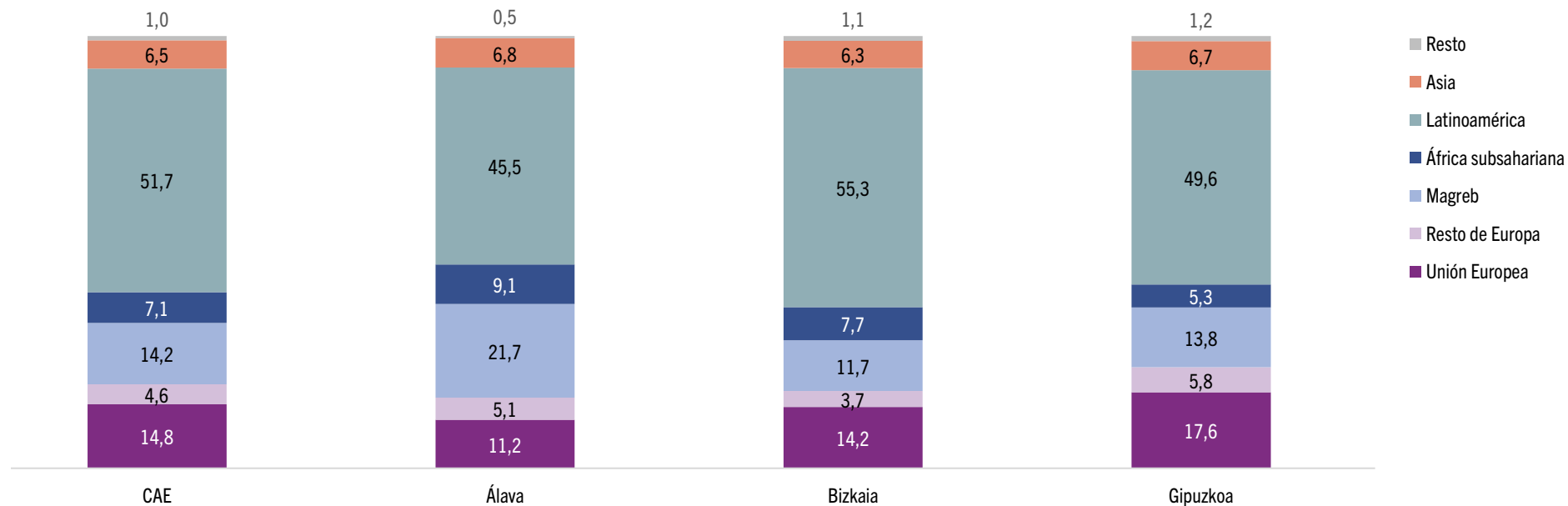
Fuente: Elaboración propia a partir de los datos del INE.

En función del territorio histórico, el peso que tiene cada una de las áreas de origen varía –Gráfico 6–. Tanto Bizkaia como Gipuzkoa muestran una distribución muy similar a la que se da en el conjunto de la CAE –Latinoamérica es el principal origen, seguido de la Unión Europea y del Magreb–, aunque con ligeras variaciones. En el caso de Bizkaia la población latinoamericana gana peso (55,3%), mientras que en Gipuzkoa el porcentaje de población europea comunitaria es superior (17,6%).

Por su parte, en el caso concreto de Álava, aunque Latinoamérica (45,5%) continúa siendo la principal área de origen de la población de origen extranjero, Magreb tiene un peso relativo más relevante que en el resto de los territorios históricos, situándose como la segunda área en importancia (21,7%).

Gráfico 6.

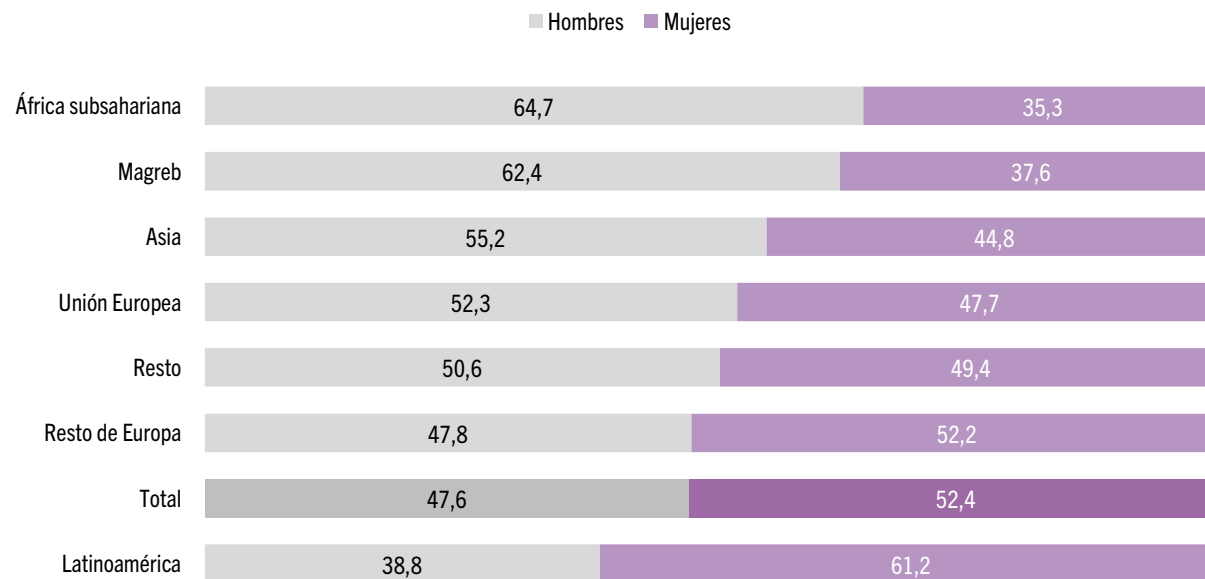
Composición de la población de origen extranjero en la CAE y territorios históricos por áreas geográficas (%), 2021



Fuente: Elaboración propia a partir de los datos del INE.

Gráfico 7.

Distribución de la población de origen extranjero por áreas geográficas y sexo (%), 2021



Fuente: Elaboración propia a partir de los datos del INE.

En cuanto a la distribución por sexo, en el Gráfico 7 vemos que la población de origen extranjero residente en la CAE es un colectivo ligeramente feminizado, esto es, hay más mujeres (52,4%) que hombres (47,6%). No obstante, esta distribución varía si fijamos la atención sobre las diferentes áreas y orígenes. De este modo, vemos que el colectivo africano –tanto subsahariano como magrebí– es una población mayormente masculina: aproximadamente seis de cada diez personas de origen africano son hombres.

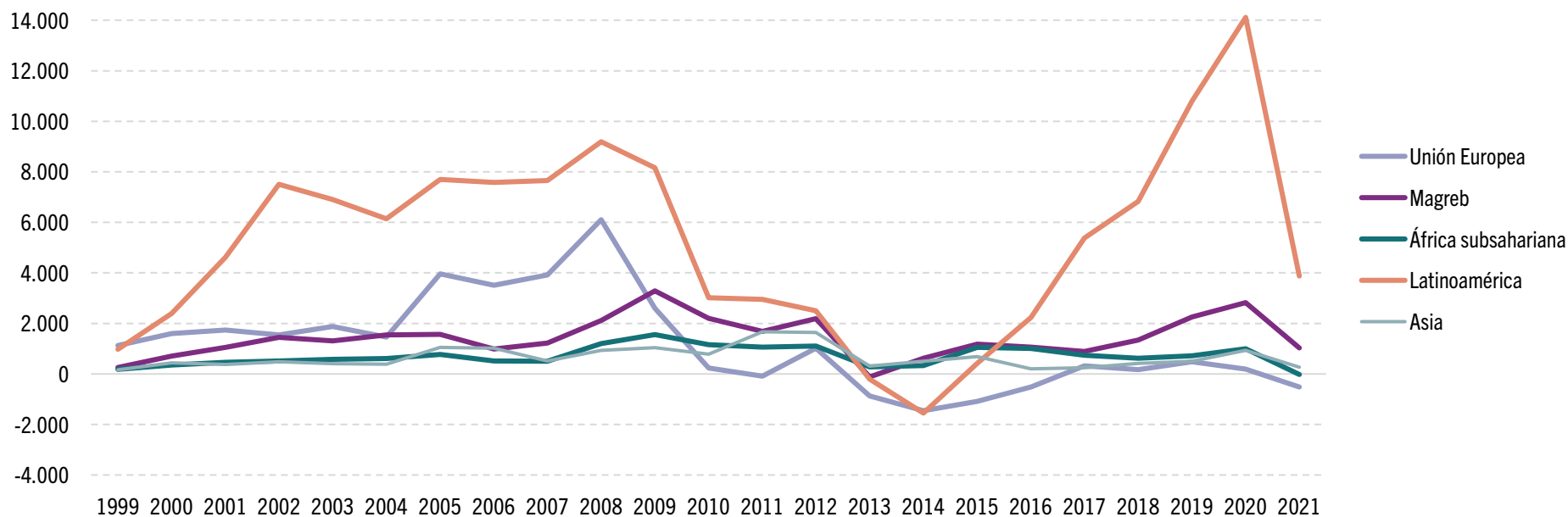
En el extremo opuesto, un 61,2% de todas las personas de origen latinoamericano que están empadronadas en la CAE son mujeres. Nuevamente, estas diferencias las tenemos que entender teniendo en cuenta las necesidades de la sociedad vasca y de las oportunidades que cada una de las áreas encuentra a la hora de insertarse en el mercado laboral vasco.

En el Gráfico 8 podemos ver cuál ha sido la evolución de las diferentes áreas de origen. Entre 1998 y 2008 la mayoría de las personas de origen extranjero que llegaron a la CAE lo hicieron desde la Unión Europea y, sobre todo, de Latinoamérica. Con la llegada de la recesión económica se ralentizó el crecimiento de la población de origen extranjero, si bien orígenes como el magrebí y el asiático mantuvieron su crecimiento. La mejora de las condiciones económicas propició la reactivación de los flujos, principalmente desde Latinoamérica.

Recientemente, la COVID-19 y las restricciones a la movilidad han provocado un descenso notable de las llegadas. Por áreas de origen, Latinoamérica y Magreb han sido las áreas con el mayor descenso en términos absolutos, con un retroceso relativo del 72,6% y del 63,6%, respectivamente. Por su parte, en el caso de la Unión Europea y de África subsahariana, estas áreas han registrado un saldo negativo, es decir, el número de personas empadronadas se ha reducido en comparación con el año 2020.

Gráfico 8.

Evolución del crecimiento interanual de las principales áreas geográficas (absolutos), 1999-2021



Fuente: Elaboración propia a partir de los datos del INE.

Con respecto a los países de origen de estas personas –Tabla 2–, Marruecos, Colombia y Rumanía son los principales países de procedencia de la población de origen extranjero. Muestra del peso del colectivo latinoamericano, observamos que de los diez principales países de origen ocho son latinoamericanos. Así, a la ya mencionada Colombia se le suman Nicaragua, Bolivia, Venezuela, Ecuador, Honduras, Paraguay y Brasil.

Por territorios históricos la imagen es similar, aunque con algunos matices. En el caso de Álava, Marruecos y Colombia son los dos principales países de origen, seguidos por Argelia. En Bizkaia, Colombia y Marruecos se mantienen como los principales países, a gran distancia de los dos siguientes: Bolivia y Rumanía. Por su parte, en Gipuzkoa, Marruecos es también el principal país de origen de la población de origen extranjero, pero aquí Nicaragua aparece como el segundo país más importante, superando a Colombia.

En cuanto al aumento que estos países han experimentado durante el último año, Colombia (+1.146), Marruecos (+971), Nicaragua (+803), Venezuela (+521) y Honduras (+464) han sido los países que más han crecido en términos absolutos. Por su parte, entre 2020 y 2021 se ha reducido el número de personas rumanas (-472) y bolivianas (-10) empadronadas en la CAE.

Tabla 2.

Los diez principales países de procedencia en la CAE por territorios históricos y evolución (absolutos y %), 2020-2021

	CAE	Álava			Bizkaia			Gipuzkoa								
		N	%	2020-2021	N	%	2020-2021	N	%	2020-2021						
1	Marruecos	28.317	11,5	971	Marruecos	6.755	15,6	107	Colombia	14.604	12,0	700	Marruecos	9.371	11,5	245
2	Colombia	27.074	11,0	1.146	Colombia	6.491	15,0	228	Marruecos	12.191	10,0	619	Nicaragua	7.506	9,2	264
3	Rumanía	15.458	6,3	-472	Argelia	2.296	5,3	12	Bolivia	9.716	8,0	-60	Colombia	5.979	7,3	218
4	Nicaragua	15.037	6,1	803	Pakistán	1.632	3,8	66	Rumanía	9.080	7,5	-392	Honduras	5.202	6,4	233
5	Bolivia	12.107	4,9	-10	Perú	1.580	3,6	82	Nicaragua	7.104	5,8	505	Rumanía	4.990	6,1	-68
6	Venezuela	10.145	4,1	521	Ecuador	1.527	3,5	14	Venezuela	6.302	5,2	312	Ecuador	3.555	4,4	41
7	Ecuador	8.935	3,6	62	Paraguay	1.498	3,5	35	Paraguay	5.881	4,8	66	Portugal	3.197	3,9	-59
8	Honduras	8.181	3,3	464	Venezuela	1.498	3,5	99	Ecuador	3.853	3,2	7	Argentina	2.814	3,5	56
9	Paraguay	7.879	3,2	101	Nigeria	1.484	3,4	42	Brasil	3.592	3,0	-33	Francia	2.799	3,4	74
10	Brasil	7.139	2,9	-74	Brasil	1.470	3,4	-69	Perú	3.468	2,8	191	Pakistán	2.482	3,1	197
	Total 10	140.272	56,9	3.512	Total 10	26.231	60,4	616	Total 10	75.791	62,3	1.915	Total 10	47.895	58,9	1.201
	Resto	106.229	43,1	1.265	Resto	17.179	39,6	123	Resto	45.946	37,7	246	Resto	33.459	41,1	676
	Total	246.501	100,0	4.777	Total	43.410	100,0	739	Total	121.737	100,0	2.161	Total	81.354	100,0	1.877


Fuente: Elaboración propia a partir de los datos del INE.

En resumen

- A 1 de enero de 2021 en la Comunidad Autónoma de Euskadi había empadronadas 246.501 personas de origen extranjero, lo que supone un 11,1% del total de su población.
- La pandemia ha supuesto un punto y aparte en lo que a las llegadas se refiere. A lo largo del último año la población de origen extranjero ha aumentado en 4.777 personas. A pesar del incremento, esto representa un retroceso de las llegadas del 75,8% respecto al periodo 2019-2020, cuando se registraron 19.732 nuevos empadronamientos.
- Por áreas de origen, más de la mitad de las personas de origen extranjero que viven en la CAE han nacido en algún país latinoamericano (51,7%). Junto a Latinoamérica, la Unión Europea (14,8%) y Magreb (14,2%) son las principales áreas.
- En el contexto de crisis y de restricciones a la movilidad provocado por la COVID-19, Latinoamérica y Magreb han sido las áreas de origen más afectadas en términos absolutos, con un retroceso de las llegadas del 72,6% y del 63,6%, respectivamente.
- Si distinguimos por países, Colombia es el país que más ha visto crecer su población durante el último año, seguido de Marruecos y de Nicaragua. En el extremo opuesto, países como Rumanía y, en menor medida, Bolivia han registrado un saldo negativo.
- Del total de personas que han llegado en el último año, la mayoría procede de algún país latinoamericano (66,8%), siendo mujeres algo más de la mitad de estas (51,4%). Después de los países latinoamericanos, Marruecos supone un 16,4% de los nuevos empadronamientos.

CAE 2021	246.501 personas de origen extranjero	11,1% de su población total
-----------------	---	---------------------------------------

Principales orígenes en la CAE	
51,7% origen latinoamericano	Marruecos, Colombia, Rumanía y Nicaragua

El impacto de la COVID-19 sobre los flujos	
 4.777 personas de origen extranjero	Aumento 75,8% menor respecto a 2019-2020
Latinoamérica y Magreb áreas más afectadas en términos absolutos	Rumanía saldo negativo de 472 personas

Procedencias que más han crecido			
CAE Colombia Marruecos Nicaragua Venezuela	Álava Colombia Marruecos Venezuela Perú	Bizkaia Colombia Marruecos Nicaragua Venezuela	Gipuzkoa Nicaragua Marruecos Honduras Colombia