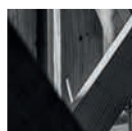
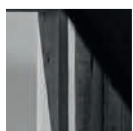
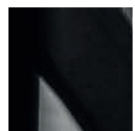
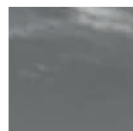
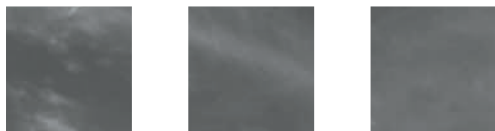


panorámica

88

mayo
2023



ikus
pegi
Immigrazioaren
Euskal Behotokia
Observatorio Vasco
de Inmigración



POBLACIÓN DE ORIGEN EXTRANJERO Y **ÁMBITO LABORAL** EN LA CAE

Esta panorámica se centra en datos relativos al ámbito laboral, teniendo en cuenta las diferencias entre población autóctona y población de origen extranjero, y, dentro del conjunto de personas origen extranjero, también las diferencias entre mujeres y hombres.

Para ello, nos servimos de los resultados que ofrece la Encuesta de Población en Relación con la Actividad (PRA) de Eustat, incluyendo igualmente algunos datos registrados por Lanbide.

Comenzando con la inserción laboral (tabla 1), los datos de la Encuesta de Población en Relación con la Actividad de Eustat evidencian que el porcentaje de personas ocupadas total ronda el 70 %, siendo este porcentaje más alto entre la población autóctona (71,6 %) que entre la población de origen extranjero (59,5 %). Además, dentro del conjunto de la población de origen extranjero, la inserción laboral de las mujeres (52,7 %) es menor que la de los hombres (68 %), con algo más de quince puntos de diferencia. Resalta en este sentido también que en torno a un tercio de las mujeres de origen extranjero constan como inactivas (tabla 1).

Si nos fijamos en la evolución que se produce en los últimos años (2019-2022), como refleja el gráfico 1, encontramos que (en consonancia con la tésitura general del ámbito laboral, marcada por la situación de pandemia) el porcentaje de personas ocupadas de origen extranjero baja notablemente de 2019 a 2020 (de 61 % a 54,9 %), pero recupera una tendencia ascendente a partir de 2021, llegando en 2022 a alcanzar un porcentaje de personas ocupadas similar al que había en 2019 (59,5 %), así como un porcentaje de personas paradas algo menor (14,7 %).

Tabla 1.

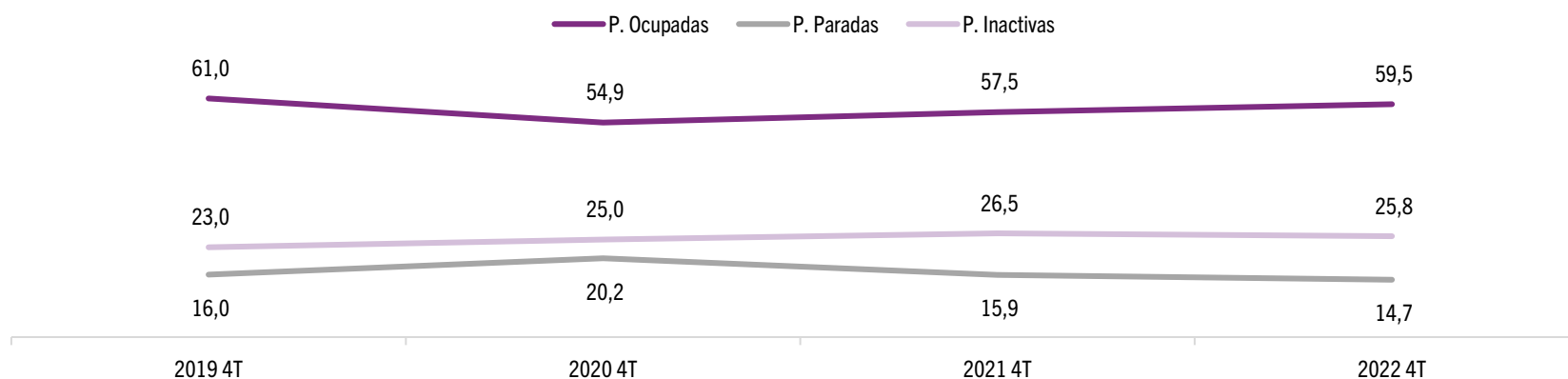
Personas entre 16 y 64 años por origen, sexo y relación con la actividad (%), 4º trimestre de 2022

	Total	Población autóctona	Población de origen extranjero		
			Total	Mujeres	Hombres
% Ocupada	69,8	71,6	59,5	52,7	68,0
% Parada	6,5	5,0	14,7	16,1	12,9
% Inactiva	23,7	23,3	25,8	31,2	19,1
Total	100,0	100,0	100,0	100,0	100,0

Fuente: Elaboración propia a partir de Eustat.

Gráfico 1.

Personas de origen extranjero entre 16 y 64 años por relación con la actividad (%), 2019-2022



Fuente: Elaboración propia a partir de Eustat.

Centrándonos en las diferencias por sector económico (gráfico 2), se observa que la mayoría de personas de origen extranjero trabaja en el sector servicios (75,5 %), seguido de la industria, que aglutina al 11,7 %, y la construcción, con un 10,6 %. Finalmente, en el sector de agricultura hay un 2,2 % de personas ocupadas.

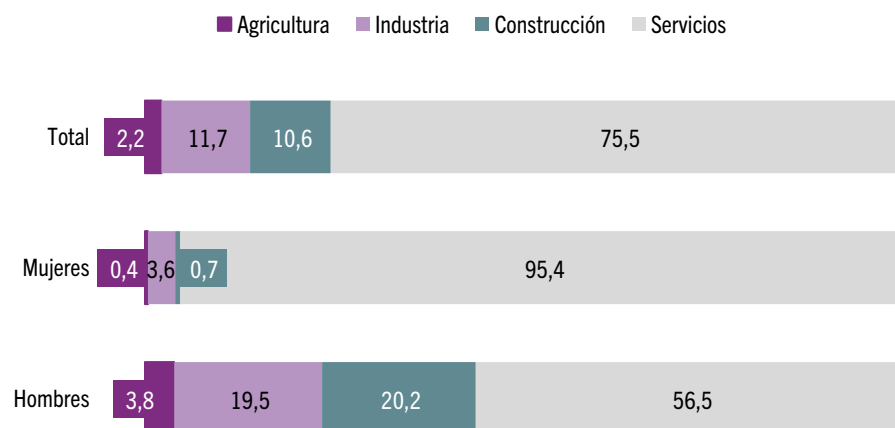
Las mujeres predominan en el sector servicios (95,4 %, frente al 56,5 % entre los hombres). En el caso de los hombres, sin embargo, hay una mayor presencia en el sector industrial (19,5 %, frente al 3,6 % entre las mujeres) y el 20,2 % (frente al 0,7 % en el caso de las mujeres) en la construcción.

En cuanto a tipo de ocupación, se aprecian algunas diferencias entre población autóctona y de origen extranjero. En primer lugar, hay una mayor proporción de población autóctona empleada como personal técnico (34,4 % vs el 29,4 % entre la población de origen extranjero) y administrativo (11,4 % vs el 7,9 % entre la población de origen extranjero); a su vez, son más las personas de origen extranjero que tienen ocupaciones elementales (13,6 % vs el 8,8 % entre la población autóctona).

Por otro lado, dentro del conjunto de personas de origen extranjero, destaca el porcentaje de mujeres con ocupaciones elementales, que casi triplica la tasa de los hombres (19,9 %, frente al 6,5 %, respectivamente), así como empleadas en restauración, venta, servicios personales o de protección (28,1 % entre las mujeres, frente al 17,6 % entre los hombres). Por otro lado, se encuentran más hombres empleados tanto en la industria y la construcción (20 %, frente al 3,8 % entre las mujeres) como en calidad de operadores de instalaciones y en el ámbito de la maquinaria y el montaje (13,4 %, frente al 2,2 % entre las mujeres) (tabla 2).

Gráfico 2.

Personas de origen extranjero entre 16 y 64 años ocupadas por sector económico y sexo (%), 4º trimestre de 2022



Fuente: Elaboración propia a partir de Eustat.

Tabla 2.

Personas entre 16 y 64 años por origen, sexo y ocupación principal (%), 4º trimestre 2022

	Población autóctona	Origen extranjero		
		Total	Mujeres	Hombres
Directores/as y gerentes	5,4	6,0	5,6	6,4
Personal técnico	34,4	29,4	30,1	28,7
Personal administrativo	11,4	7,9	10,0	5,4
Per. empleadas en restauración, venta, servicios personales o protección	20,1	23,2	28,1	17,6
Per. cualificadas en el sector agrícola, ganadero, forestal o pesquero	0,8	1,1	0,3	1,9
Per. cualificadas en la industria y construcción	10,9	11,4	3,8	20,0
Operadores de instalaciones, maquinaria y montadores/as	8,3	7,5	2,2	13,4
Ocupaciones elementales	8,8	13,6	19,9	6,5

Fuente: Elaboración propia a partir de Eustat.

El gráfico 3 presenta la distribución de personas de origen extranjero ocupadas según su situación profesional. La amplia mayoría de personas ocupadas son asalariadas, mientras que algo más del 10 % trabaja en régimen autónomo y solo el 0,8 % son cooperativistas.

El 69,7 % de las personas de origen extranjero con empleo u ocupación cuenta con contrato indefinido, el 26,4 % tiene contrato temporal y el 3,9 % trabaja sin contrato.

La comparativa entre mujeres y hombres revela que las mujeres de origen extranjero tienen ligeramente más empleos de carácter temporal (27,7 % mujeres vs. 25 % hombres) y trabajan sin contrato en mayor proporción que los hombres (5,7 % mujeres vs. 1,9 % hombres) (gráfico 4).

Con relación al tipo de jornada laboral (gráfico 5), la comparativa entre mujeres y hombres de origen extranjero muestra una importante disparidad, siendo el porcentaje de mujeres con jornada laboral completa (56,2 %) marcadamente inferior al de los hombres (89,5 %).

Gráfico 3.

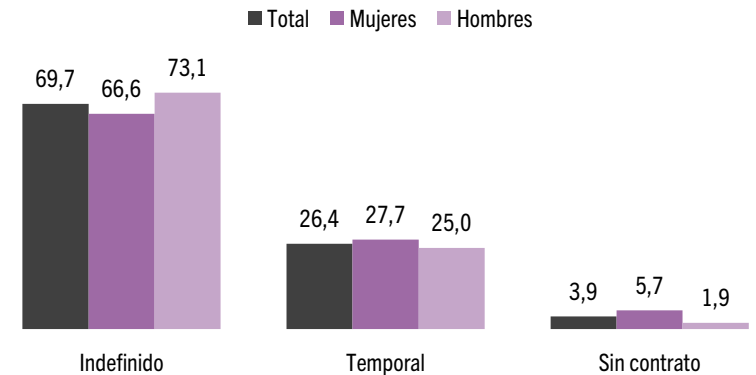
Personas de origen extranjero ocupadas entre 16 y 64 años por situación profesional (%), 4º trimestre 2022



Fuente: Elaboración propia a partir de Eustat.

Gráfico 4.

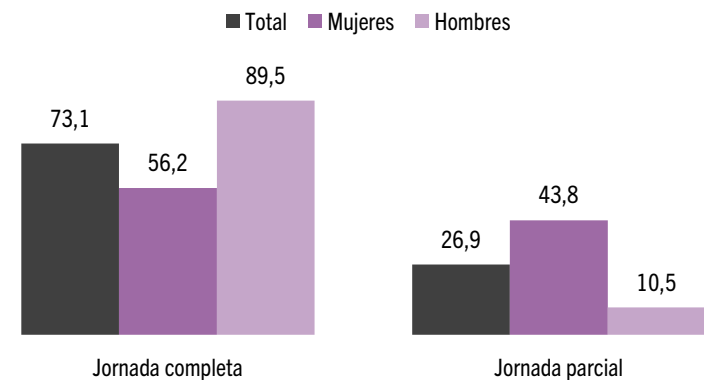
Personas de origen extranjero entre 16 y 64 años ocupadas por tipo de contrato y sexo (%), 4º trimestre 2022



Fuente: Elaboración propia a partir de Eustat.

Gráfico 5.

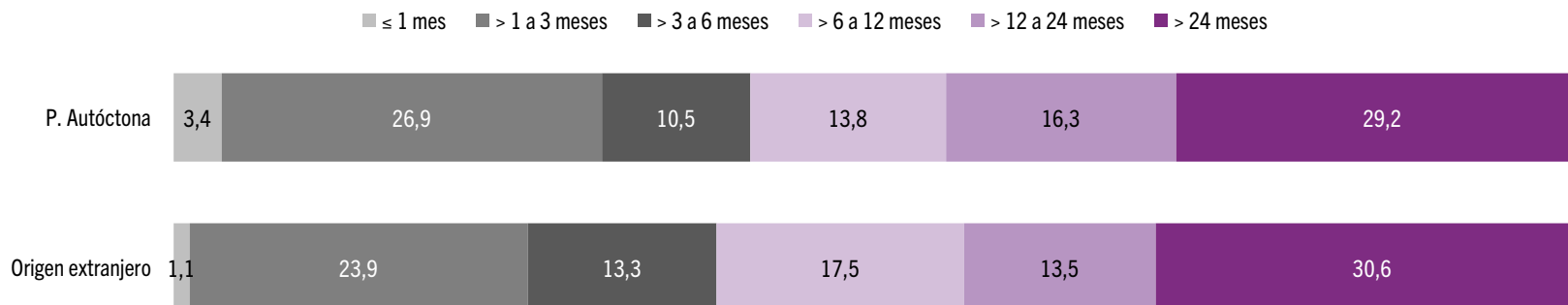
Personas de origen extranjero entre 16 y 64 años ocupadas por jornada de trabajo y sexo (%), 4º trimestre 2022



Fuente: Elaboración propia a partir de Eustat.

Gráfico 6.

Personas de origen extranjero entre 16 y 64 años en búsqueda de empleo por tiempo de búsqueda (%), 4º trimestre 2022



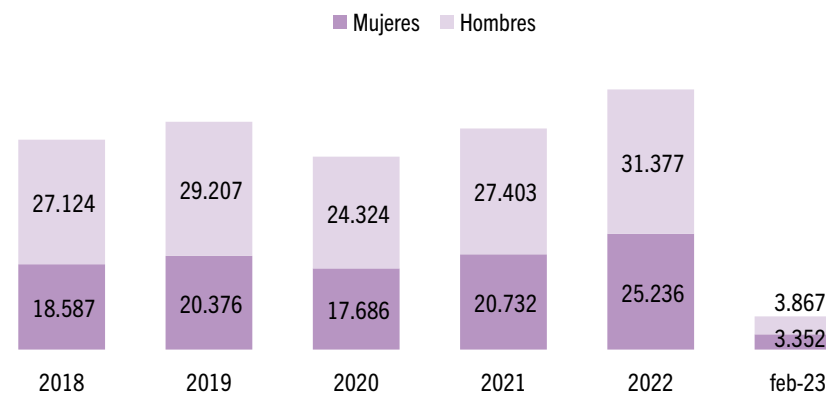
Fuente: Elaboración propia a partir de Eustat.

Pasando a la realidad de la búsqueda de empleo (gráfico 6), dentro del marco de la población activa general, destacan porcentualmente dos grandes grupos: el de aquellas personas que llevan más de dos años en búsqueda de empleo (en torno al 30 %) y el de quienes llevan menos de seis meses en esta situación (en torno al 40 %). En ambos casos, las diferencias entre población de origen extranjero y población autóctona son de menos de cuatro puntos.

Por último, es interesante tener en cuenta la evolución del número total de personas de origen extranjero contratadas en los últimos años (2018-febrero 2023), según los datos que ofrece Lanbide (gráfico 7). Se aprecia una trayectoria ascendente de 2018 a 2019, que se rompe en 2020 con la llegada de la crisis sanitaria de la COVID-19, registrándose un descenso del número de personas contratadas notable. Sin embargo, el número de personas contratadas vuelve a aumentar en 2021 y 2022, llegándose a registrar en 2022 un número total de personas de origen extranjero contratadas mayor que en 2019. En cuanto a las diferencias entre mujeres y hombres, se aprecia que, siendo siempre menor el número total de mujeres contratadas, la tendencia hacia el aumento del número de personas contratadas después de 2020 es algo más acentuada entre las mujeres que entre los hombres.

Gráfico 7.

Personas de origen extranjero contratadas (absolutos), 2018 - febrero 2023



Fuente: Elaboración propia a partir de Lanbide.

En resumen...

- En 2022, el porcentaje de personas ocupadas de origen extranjero total ronda el 60 %. Se aprecia que la inserción laboral de las mujeres (52,7 %) es menor que la de los hombres (68 %), con algo más de quince puntos de diferencia.
- Si tenemos en cuenta la evolución que se produce en los últimos años (2019-2022), encontramos que el porcentaje de personas ocupadas de origen extranjero baja notablemente de 2019 a 2020 (6,1 puntos menos), pero recupera una tendencia ascendente a partir de 2021, llegando en 2022 a alcanzar un porcentaje de personas ocupadas similar al que había en 2019.
- Según los datos de 2022, la mayoría de personas de origen extranjero trabaja en el sector servicios (75,5 %), siendo este sector muy predominante entre las mujeres (95,4 %).
- El 69,7 % de las personas de origen extranjero con empleo u ocupación cuenta con contrato indefinido, el 26,4 % tiene contrato temporal y el 3,9 % trabaja sin contrato.
- El 73,1 % de las personas de origen extranjero tiene una jornada laboral completa. Sin embargo, se advierte una disparidad importante entre mujeres (56,2 %) y hombres (89,5 %); el porcentaje de mujeres con jornada laboral completa es inferior al de los hombres, con más de 30 puntos de diferencia.

CAE 2022	Personas de origen extranjero	
	59,5 % ocupadas	15,7 % en paro

Servicios Principal sector de ocupación	75,5 % Población de origen extranjero
	95,4 % Mujeres de origen extranjero

Jornada laboral completa 73,1 %	Mujeres 56,2 %	→ Más de 30 puntos de diferencia
	Hombres 89,5 %	